

GS1 Keurmerkcriteria

Criteria en bewijsvoering voor verlening van een
GS1 Keurmerk aan een DMS

Versie 2.1, Oktober 2020



Samenvatting

Documenteigenschap	Waarde
Naam	GS1 Keurmerkcriteria
Datum	Oktober 2020
Versie	2.1
Beschrijving	Criteria en bewijsvoering voor verlening van een GS1 Keurmerk aan een DMS

Versiebeheer

Versie	Datum	Aangepast door	Samenvatting van revisie
1.0	1 juli 2016	Arno van Rijswijk	Eerste versie
1.1	21 september 2016	Daniela Mondaca	Toevoeging opslag aan middelen (3.5)
1.2	9 november 2016	Arno van Rijswijk	Toevoeging n.a.v. sessie KPMG
1.3	7 december 2016	Petra Geerdink	Aanpassing beschrijving benodigde audits, taalkundige review van aanpassingen KPMG
1.4	6 februari 2017	Jan Schimmel	Aanpassing van de beroepsprocedure
1.5	15 maart 2017	Arno van Rijswijk	Aanpassing eis voor (tussentijdse) kwaliteitscontrole audit (2.5)
1.6	7 november 2017	Arno van Rijswijk	Aanpassing tussentijdse controle door GS1 naar 2x per jaar
1.7	6 november 2018	Daniela Mondaca	
2.0	30 september 2019	Gabriel Sobrino	Herziening van het programma
2.1	Oktober 2020	Tessa Düren Sarina Pielaat Gabriel Sobrino Melissa Veldman Frederieke Vlieg	Aanpassing van de acties n.a.v. onvoldoende prestatie tijdens de maandelijkse controles conform het mandaat van de Stuurgroep (hoofdstuk 2.7 en 2.8). Beperking van het aantal dry-runs die een DMS zonder kosten van GS1 mag krijgen (maximaal 2 dry-runs zonder kosten) in hoofdstuk 6. Kleine aanscherpingen om het document gelijk te trekken met de praktijk.

Inhoudsopgave

1	De criteria	4
1.1	Achtergrond	4
1.2	Doelstelling	4
1.3	Toepassing van de criteria	4
1.4	Rollen en verantwoordelijkheden	5
1.5	Beheermechanisme van de criteria	6
2	Het accreditatieprogramma	8
2.1	Programmaoverzicht	8
2.2	Behalen van een GS1 Keurmerk	8
2.3	Her-accreditatie (behouden van een GS1 Keurmerk)	9
2.4	Behalen van een nieuw of aanvullend GS1 Keurmerk	9
2.5	Aanvraagprocedure	10
2.6	Toetsing van accreditatiekandidaten	11
2.7	Maandelijks controles per GS1 Keurmerk	11
2.7.1	Bekende en uitzonderlijke storingen bij een DMS	13
2.7.2	Fouten en storingen veroorzaakt door GS1	14
2.8	Intrekken GS1 Keurmerk	14
2.9	Beroep aantekenen tegen het niet toekennen of intrekken van een GS1 Keurmerk	15
3	Competentieaudit	16
3.1	Opbouw competentieaudit	16
3.2	Afronding competentieaudit	17
4	Expansieaudit	18
4.1	Procedure expansieaudit	18
4.2	Afronding expansieaudit	18
5	Dry-runs	19
5.1	Algemene voorwaarden dry-runs	19
5.2	Procedure dry-runs	20
6	Kosten	23
6.1	Toelichting en opsomming van de kosten	23
6.2	Overzicht van de kosten	24

1 De criteria

1.1 Achtergrond

Het controleren van de overeenkomst tussen fysieke producten en de gegevens of data die over deze producten gepubliceerd zijn voor de Nederlandse markt is essentieel om de kwaliteit van deze data te borgen. Deze controles worden uitgevoerd door externe partijen: Data Management Services (hierna DMS).

De DMS'en mogen deze controles alleen uitvoeren voor de Nederlandse markt als ze geaccrediteerd zijn. Hiervoor zijn een aantal [GS1 Keurmerken](#) opgezet. Met deze keurmerken kan worden beoordeeld of de DMS'en de kwaliteit en bekwaamheid hebben om data vast te leggen en te controleren voor de Nederlandse markt. Bij het halen van een GS1 Keurmerk wordt een DMS geaccrediteerd volgens de criteria van GS1. Dit geeft aan dat een DMS een betrouwbare aanbieder is van het vastleggen of controleren van productgegevens. GS1 brengt jaarlijks een geactualiseerde versie uit van deze criteria, op basis van de praktische ervaring met het uitvoeren van de accreditaties en de terugkoppeling van de geaccrediteerde DMS'en (zie [hoofdstuk 1.5 Beheermechanisme van de criteria](#)).

1.2 Doelstelling

Het ultieme doel van alle activiteiten rondom datakwaliteit is om een niveau van betrouwbare (lees: correcte) productgegevens in de markt te handhaven van minimaal 96%. Om dit doel te halen, zijn de activiteiten van de geaccrediteerde DMS'en essentieel.

Met dit gestelde doel hangt samen dat de toegestane foutmarge in de activiteiten van DMS'en beperkt is tot **maximaal 4%**.

1.3 Toepassing van de criteria

De criteria zijn tot stand gekomen na een inventarisatie van de werkprocessen van een DMS en de risico's die daarmee samenhangen. De criteria zijn onderdeel van het GS1 Keurmerk. In dit document worden zowel de criteria beschreven als de manier (het programma) waarmee GS1 evalueert of een DMS aan deze criteria voldoet.

Daarnaast bestaat een raamovereenkomst GS1 Keurmerk voor Data Management Services levensmiddelen en drogisterij (hierna GS1 Keurmerkovereenkomst), waarin de bindende afspraken, rechten en verantwoordelijkheden van zowel GS1 als een DMS worden opgesomd.

De criteria voor de GS1 Keurmerken zijn generiek en van toepassing op elke DMS. In de criteria is niet ingegaan op de technische details van de onderliggende standaarden (standaarden rondom het Global Data Synchronisation Network, hierna GDSN) of de informatietechnologie en de techniek van de gegevensopslag.

Deze criteria zijn uitsluitend van toepassing in de Nederlandse situatie. GS1 draagt geen verantwoordelijkheid voor de toepasbaarheid in andere landen.

De criteria in dit document zijn van toepassing op de volgende 6 GS1 Keurmerken die een DMS kan behalen voor de levensmiddelen- en drogisterijsector:

GS1 Keurmerken

1. Vastleggen logistieke gegevens

Het verzamelen en vastleggen van logistieke gegevens (zoals hoogte, breedte, diepte en gewicht) voor derden, conform de GDSN-standaard, internationale meetregels en sectorafspraken.

2. Vastleggen etiketinformatie levensmiddelen

Het verzamelen en vastleggen van etiketinformatie van voorverpakte levensmiddelen voor derden, conform de GDSN-standaard en sectorafspraken.

3. Vastleggen etiketinformatie drogisterij

Het verzamelen en vastleggen van etiketinformatie van drogisterijartikelen voor derden, conform de GDSN-standaard en sectorafspraken.

4. Controleren logistieke gegevens

Het controleren van logistieke gegevens, conform de GDSN-standaard, internationale meetregels en sectorafspraken. Dit keurmerk kan alleen worden behaald als het 'GS1 Keurmerk - Vastleggen logistieke gegevens' behaald is.

5. Controleren etiketinformatie levensmiddelen

Het controleren van etiketinformatie van levensmiddelen, conform de GDSN-standaard en sectorafspraken. Dit keurmerk kan alleen worden behaald als het 'GS1 Keurmerk - Vastleggen etiketinformatie levensmiddelen' behaald is.

6. Controleren etiketinformatie drogisterij

Het controleren van etiketinformatie van drogisterijartikelen, conform de GDSN-standaard en sectorafspraken. Dit keurmerk kan alleen worden behaald als het 'GS1 Keurmerk - Vastleggen etiketinformatie drogisterij' behaald is.

Benodigde documenten om de diverse keurmerken te behalen:

- GS1 Keurmerkovereenkomst
- GS1 Keurmerkcriteria (dit document)
- Auditschema (voor de competentie- en expansieaudits)
- [Internationale meetregels](#)
- [Meetregels voor veelvoorkomende verpakkingen](#)
- [GS1 Data Source – toelichting op invoervelden voor de levensmiddelen- en drogisterijsector](#)
- Invoerinstructies (beschikbaar via [Attribute Explorer](#))
- [Beoordelingscriteria](#)
- Specificaties voor het terugveren van gecontroleerde gegevens (Gegevens levering overeenkomst ofwel GLO en API na de uitrol van de nieuwe 1Sight)
- [Lijst van velden per GS1 Keurmerk \(zie beoordelingscriteria\)](#)

1.4 Rollen en verantwoordelijkheden

Een geaccrediteerde Data Management Service:

- Is ervoor verantwoordelijk de gegevens volledig en accuraat in te voeren in de relevante [velden per GS1 Keurmerk](#), binnen de afgesproken tijden;
- Is ervoor verantwoordelijk de gegevens die zijn ingevuld in de relevante [velden per GS1 Keurmerk](#) volledig en accuraat te controleren, binnen de afgesproken tijden;
- Is ervoor verantwoordelijk de uitkomsten van de controles tijdig (dit is, binnen de afgesproken termijnen met de leverancier en GS1), volledig en accuraat te verzenden naar GS1.
- Is ervoor verantwoordelijk de vastgelegde productgegevens, volledig en accuraat te verzenden naar GS1.

GS1 Nederland:

- Bepaalt welke data de DMS moet controleren, en communiceert hierover tijdig met de DMS;
- Is ervoor verantwoordelijk dat wijzigingen in het proces, de GS1 Keurmerkcriteria, het auditschema en overige relevante wijzigingen jaarlijks worden gepubliceerd;
- Is ervoor verantwoordelijk dat wijzigingen in de [beoordelingscriteria](#) minimaal 2 maanden voor elke nieuwe GDSN-release worden gepubliceerd;
- Is ervoor verantwoordelijk dat de uitkomsten van de audits, zoals beschreven in de keurmerkcriteria, worden gedeeld met de DMS.

- Is ervoor verantwoordelijk dat controleoproepen, zoals beschreven in de GLO, tijdig, volledig en accuraat worden uitgestuurd, ingetrokken en verwerkt.

De auditor:

- Is een externe partij en is geregistreerd bij NOREA (Nederlandse Orde van Register EDP-Auditors);
- Voert zijn taak uit op basis van specifiek overeengekomen werkzaamheden;
- Rapporteert feitelijke bevindingen en geeft geen advies. Op basis van de feitelijke bevindingen beslist GS1 Nederland om het keurmerk wel of niet uit te geven;
- Rapporteert zijn bevindingen uitsluitend aan GS1 Nederland en de geauditeerde DMS.

1.5 Beheermechanisme van de criteria

Om deze keurmerkcriteria te beheren en up-to-date te houden, brengt GS1 normaal gesproken elke 12 maanden een geactualiseerde versie van deze criteria (inclusief competentieaudit) uit. Zo kunnen GS1 en de geaccrediteerde DMS'en ervaringen uit de praktijk gebruiken om de criteria te verbeteren.

Het aanpassen van de GS1 keurmerkcriteria buiten het bovengemelde schema blijft mogelijk indien dit nodig is op basis van relevante veranderingen in de context van het accreditatieprogramma. GS1 zal deze wijzigingen aan DMS'en communiceren binnen een redelijke termijn.

Criteria die worden aangepast terwijl een DMS al is geaccrediteerd, worden niet met terugwerkende kracht opnieuw geauditeerd, maar zullen het uitgangspunt zijn voor de volgende accreditatie van niet geaccrediteerde DMS'en.

DMS'en en bedrijven (klanten/eindgebruikers) kunnen op elk moment hun ervaringen met GS1 Keurmerkcriteria en de toepassing ervan in de praktijk terugkoppelen naar GS1. Hiertoe kunnen DMS'en hun suggesties in een e-mail sturen naar standaardisatie@gs1.nl.

Na ontvangst van een terugkoppeling neemt GS1 contact op met de indiener (een DMS of eindgebruiker), om ervoor te zorgen dat de ingediende opmerkingen over en weer goed begrepen worden. Vervolgens neemt GS1 de terugkoppeling op in een algemeen register van terugkoppelingen. Geaccrediteerde DMS'en hebben toegang tot dit register.

GS1 beoordeelt welke suggesties of issues uit het register worden opgepakt in een nieuwe release van de criteria, op basis van:

- Hoe vaak meldingen zijn gedaan over een issue;
- Hoe toepasbaar een issue is (is een suggestie alleen relevant voor één partij of gaat het om een algemene situatie die meer of alle DMS'en en klanten ervaren?);
- Hoeveel impact een wijziging heeft op de huidige implementaties (zowel voor GS1 als DMS'en), ten opzichte van de voordelen die de wijziging met zich meebrengt; en
- Wat de toegevoegde waarde is van een suggestie voor (de kwaliteit van) de productgegevens in de keten.

Minimaal 8 weken voor de publicatiedatum van de nieuwe versie van de criteria laat GS1 de geaccrediteerde DMS'en weten welke issues of suggesties uit het register GS1 wil meenemen in de nieuwe release, en op welke manier deze issues aangepakt zullen worden in de nieuwe criteria.

Geaccrediteerde DMS'en hebben vervolgens minimaal 3 weken om deze voorstellen te evalueren en terugkoppeling te geven over de voorgestelde wijzigingen voor de criteria, op basis van de geselecteerde voorstellen uit het register.

In de 2 weken hierna bespreken GS1 en de DMS de terugkoppeling. Tijdens deze gesprekken komt onder andere aan bod wat de beste manier is om de gewijzigde criteria te implementeren. Hoewel GS1 de input en het advies van de DMS'en altijd meeneemt in haar afwegingen, blijft de uiteindelijke beslissing over het doorzetten van een wijziging (en hoe dit gebeurt) altijd bij GS1.

Het kan gebeuren dat GS1 en de DMS'en het erover eens zijn dat de impact van een wijziging zo groot is dat het niet mogelijk is deze wijziging te implementeren voor de vervaldatum van de huidige accreditaties/GS1 Keurmerken.

In dat geval zullen GS1 en de DMS'en te goeder trouw handelen om een tijdelijke verlengingsperiode van de huidige accreditaties af te spreken, om de DMS'en tijd te gunnen zulke wijzigingen te implementeren. Bij de verlenging van de huidige accreditaties verleent GS1 dan tijdelijke certificaten aan de DMS'en die werken aan de implementatie van de gewijzigde criteria.

Tijdens de laatste 3 weken voor de publicatiedatum van de nieuwe criteria maakt GS1 de gewijzigde criteria definitief en worden de nieuwe documenten gepubliceerd op de website.

De relevante data voor de publicatie van de volgende versie van deze criteria zijn:

- 20 september 2021 – GS1 informeert de op dat moment geaccrediteerde DMS'en over wat er gewijzigd wordt in de criteria, op basis van de punten uit het terugkoppelingsregister.
- 21 september tot en met 23 oktober 2021 – de geaccrediteerde DMS'en evalueren de wijzigingen in de criteria en leveren uiterlijk op 23 oktober 2021 terugkoppeling aan GS1 over de wijzigingen.
- 25 oktober tot en met 5 november 2021 – GS1 en DMS'en stemmen de impact af van de wijzigingen en de termijn voor de implementatie van de wijzigingen (indien dit nog niet is gebeurd).
- 8 november 2021 tot 26 november 2021 – GS1 maakt de wijzigingen in de GS1 Keurmerkcriteria definitief.
- 29 november 2021 – GS1 publiceert de nieuwe GS1 Keurmerkcriteria.

De oude criteria (inclusief auditschema) vervallen automatisch wanneer de nieuwe versie gepubliceerd wordt.

2 Het accreditatieprogramma

2.1 Programmaoverzicht

Uw situatie	Auditvereisten	Operationele vereisten	Controle en toezicht
Ik ben nooit geaccrediteerd geweest door GS1 en ik wil één of meer GS1 Keurmerken behalen.	Een competentieaudit is succesvol afgerond .	1 succesvolle dry-run per te behalen GS1 Keurmerk.	18 x maandelijkse controles (1 x per maand tijdens de geldigheidstermijn van de accreditatie).
Ik ben al geaccrediteerd (voor één of meer GS1 Keurmerken) en ik wil een aanvullend/nieuw GS1 Keurmerk behalen.	Een expansieaudit per te behalen GS1 Keurmerk is succesvol afgerond .	1 succesvolle dry-run per te behalen GS1 Keurmerk.	Additionele maandelijkse controles voor het aanvullende/nieuwe GS1 Keurmerk voor de rest van de geldigheidstermijn van de aanvankelijke accreditatie.
Ik ben al geaccrediteerd (voor één of meer GS1 Keurmerken) en ik wil één of meer van mijn accreditaties behouden/verlengen.	Een nieuwe competentieaudit is succesvol afgerond .	1 succesvolle dry-run per te behalen GS1 Keurmerk.	18 x maandelijkse controles (1 x per maand tijdens de geldigheidstermijn van de accreditatie).
Ik ben al geaccrediteerd (voor één of meer GS1 Keurmerken) en ik wil niet meer geaccrediteerd blijven na het vervallen van mijn huidige accreditatie(s).	Informeer GS1 over uw besluit.		
Ik ben ooit geaccrediteerd geweest, maar mijn accreditatie(s) is (zijn) verlopen en ik wil weer geaccrediteerd zijn voor één of meer GS1 Keurmerken.	Een competentieaudit is succesvol afgerond .	1 succesvolle dry-run per te behalen GS1 Keurmerk.	18 x maandelijkse controles (1 x per maand tijdens de geldigheidstermijn van de accreditatie).

2.2 Behalen van een GS1 Keurmerk

Voordat een bedrijf een accreditatietraject in kan gaan om één (of meer) GS1 Keurmerk(en) te halen, voert GS1 een intakegesprek met de kandidaat-DMS. Hierin wordt besproken wat de minimale vereisten zijn waaraan een DMS moet voldoen om geaccrediteerd te worden, en of dat realistisch is.

GS1 kent een keurmerk toe wanneer een kandidaat heeft bewezen dat:

- Het bedrijf aan de vereisten en criteria voldoet die nodig zijn om te opereren als geaccrediteerde DMS;
- Het bedrijf een effectief kwaliteitsmanagementsysteem (een set van samenhangende afspraken, methodes, procedures, enzovoort, om beleid en doelstellingen op te stellen en vervolgens ook te realiseren) heeft geïmplementeerd.

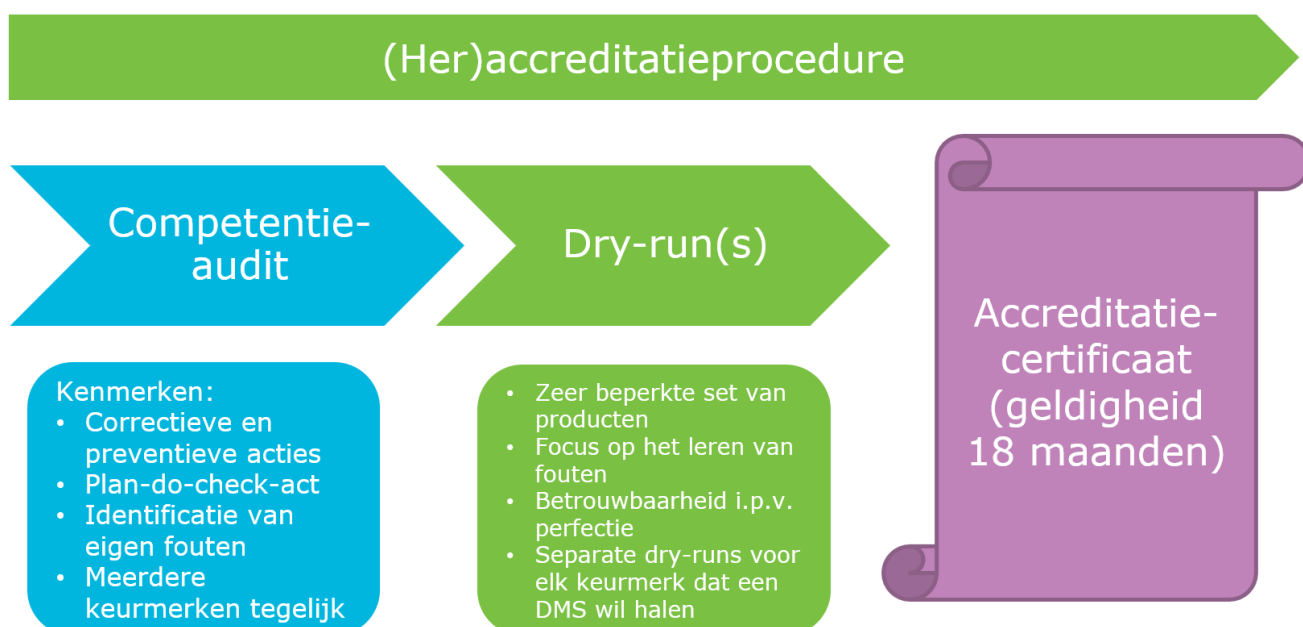
Het bovenstaande wordt getoetst aan de hand van de volgende twee onderdelen (zie figuur 1):

Een competentieaudit - hierin wordt ten eerste gekeken of:

- De DMS voldoet aan de criteria voor de organisatie, de vaardigheden en het kennisniveau van de medewerkers en de structuur van processen, om een goede werking van de processen en het kwaliteitsmanagementsysteem te garanderen; en
- Of de systemen van de DMS met de systemen van GS1 kunnen communiceren: dat wil zeggen of zij de resultaten van de controles en vastlegging van de gegevens goed kunnen verwerken en terugkoppelen naar GS1.

Voor meer informatie, zie [hoofdstuk 3 Competentieaudit](#).

Dry-run(s) - hierin wordt met een simulatie gekeken of een DMS gegevens daadwerkelijk goed kan vastleggen en/of kan controleren, en of de organisatie in staat is om via het kwaliteitsmanagementsysteem terugkoppeling te gebruiken om kwalitatieve verbeteringen toe te passen in haar processen (zie [hoofdstuk 5 Dry-runs](#)).



Figuur 1: (Her)accreditatieprocedure

2.3 Her-accreditatie (behouden van een GS1 Keurmerk)

Na de datum van afgifte is het GS1 Keurmerk 18 maanden geldig. Als een DMS zich wil laten her-accrediteren onder één (of meer) keurmerk(en), dan moet dit gebeuren voor het einde van de geldigheidstermijn van het huidige keurmerk. Om een her-accreditatie te halen, moet een DMS voldoen aan de eisen zoals beschreven in [2.2 Behalen van een GS1 keurmerk](#). Dit houdt in dat de DMS wordt geaccrediteerd op basis van de meest actuele versie van het auditschema van competentieaudit.

De criteria worden aangepast volgens het mechanisme zoals beschreven in [1.5 Beheermechanisme van de criteria](#).

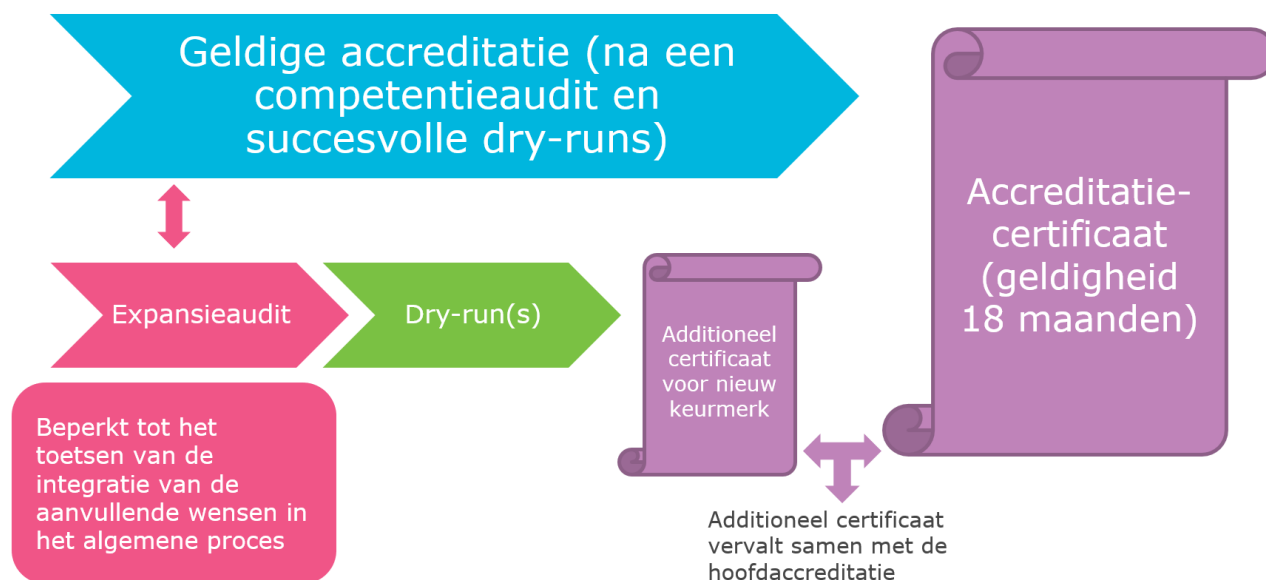
De GS1 Keurmerkhouders moet zelf een aanvraag indienen voor een her-accreditatie. De aanvrager is ervoor verantwoordelijk een her-accreditatieverzoek te starten minstens 6 maanden voor de vervaldatum van zijn huidige accreditaties/GS1 Keurmerken.

2.4 Behalen van een nieuw of aanvullend GS1 Keurmerk

Een DMS die al geaccrediteerd is onder een of meer GS1 Keurmerken en een (nieuw) GS1 Keurmerk erbij wil behalen, kan een expansieaudit aanvragen.

Een **expansieaudit** is een aanvullende audit die erop gericht is de specifieke eisen van het aanvullende keurmerk te integreren in het kwaliteitsmanagementsysteem en de infrastructuur, die al geïnspecteerd zijn tijdens de competentieaudit.

Als een expansieaudit succesvol is afgerond, volgt een dry-run voor het aanvullende GS1 Keurmerk. Als zowel de expansieaudit als de daaropvolgende dry-run(s) succesvol zijn afgerond, wordt een GS1 Keurmerk verleend, met een geldigheidstermijn die gelijk is aan de resterende geldigheid van de GS1 Keurmerken die al behaald zijn (zie figuur 2).



Figuur 2: procedure voor het behalen van een nieuw of aanvullend GS1 Keurmerk

2.5 Aanvraagprocedure

Een formele aanvraag van één of meer GS1 Keurmerken die zijn omschreven in dit document moet worden ingediend om het accreditatieproces te starten (ongeacht of de DMS als eerder geaccrediteerd is geweest). De aanvraag kan worden verstuurd naar:

GS1 Nederland
Afdeling Standaardisatie
Amsterdamseweg 206
1182 HL Amstelveen

Of gemaïld worden naar: **standaardisatie@gs1.nl**

Binnen maximaal 15 werkdagen na ontvangst van de aanvraag nodigt GS1 de kandidaat-DMS uit voor een intakegesprek. In dit gesprek licht GS1 op hoofdlijnen toe welke eisen gelden om een GS1 Keurmerk te behalen, en biedt inzicht in de kosten die hiermee gemoeid zijn. Hierna kan de aanvrager besluiten of hij de aanvraagprocedure doorzet.

Na ondertekening van de GS1 Keurmerkovereenkomst (voor zover een DMS deze niet al heeft ondertekend) en betaling van de bijbehorende kosten (zie kostenoverzicht in [hoofdstuk 6 Kosten](#)), start GS1 het accreditatieproces, zoals omschreven in de GS1 Keurmerkcriteria.

In overleg met de aanvrager worden afspraken gemaakt over het uitvoeren van de audits en dry-runs, zoals toegelicht in de GS1 Keurmerkcriteria.

De audits worden uitgevoerd op basis van de criteria zoals beschreven in [hoofdstuk 3 Competentieaudit](#) en [hoofdstuk 4 Expansieaudit](#).

2.6 Toetsing van accreditatiekandidaten

Uiterlijk 2 weken nadat de audit is uitgevoerd, volgt altijd een schriftelijk verslag. De auditor deelt dit verslag met GS1 en de geauditeerde DMS. GS1 beslist dan op basis van de bevindingen wat een passend vervolg is: een dry-run of een aanvullende competentieaudit.

Als een kandidaat-DMS voldoet aan alle criteria van de competentieaudit, gaat hij aan de slag met de dry-runs. Een dry-run is een functionele simulatie van het hele proces (hetzij vastleggen, hetzij controleren) op basis van een beperkt aantal producten. De doelstelling van een dry-run is tweeledig: enerzijds wordt de prestatie van een DMS geëvalueerd, anderzijds wordt geobserveerd en beoordeeld hoe effectief het kwaliteitsmanagementsysteem is. Na elke dry-run krijgt een kandidaat-DMS een terugkoppeling van GS1.

Voor elk GS1 Keurmerk dat een DMS wil behalen, is minstens 1 dry-run nodig. GS1 bepaalt op basis van de uitkomst van de dry-runs (zie [hoofdstuk 5 Dry-runs](#)), wanneer een kandidaat-DMS voldoende betrouwbaar is. Het is mogelijk dat er meer dry-runs nodig zijn om het gewenste betrouwbaarheidsniveau te bereiken.

Als GS1 oordeelt dat een kandidaat-DMS voldoende betrouwbaarheid getoond heeft tijdens een dry-run, verleent GS1 de accreditatie onder het betreffende GS1 Keurmerk aan de kandidaat. Daarna mag de geaccrediteerde DMS opereren in de productieomgeving.

De DMS heeft altijd de mogelijkheid om een negatieve uitkomst van een accreditatie te bespreken. Een evaluatie moet wel worden aangevraagd binnen 10 werkdagen na terugkoppeling van de resultaten.

2.7 Maandelijks controles per GS1 Keurmerk

Gedurende de geldigheidstermijn van het toegekende GS1 Keurmerk controleert GS1 of de DMS nog voldoet aan de onderstaande kwaliteitscriteria. Dit wordt getoetst door elke maand een steekproef te controleren voor elk GS1 Keurmerk dat een DMS heeft. GS1 controleert deze steekproeven. De uitslag van deze controles wordt alleen teruggekoppeld aan de betreffende DMS. GS1 zal dan in samenwerking met de DMS monitoren hoe de DMS de terugkoppeling van de maandelijks controles gebruikt om het managementsysteem te voeden met input die tot kwalitatieve verbeteringen moet leiden.

Voorwaarden voor de maandelijks controles:

- Het streven is om de foutmarges van de DMS'en zo klein mogelijk te houden. De maximale foutmarge die de markt (zowel retailers als leveranciers) aanvaarden is 4%.
- De standaardgrootte van de steekproef is 25 producten per GS1 Keurmerk. GS1 Nederland mag dit aantal per GS1 Keurmerk naar beneden bijstellen op basis van de prestatie van elke DMS:

Conditie	Nieuwe regeling
6 maanden op een rij met een foutmarge tussen 1% en 2% bij een GS1 Keurmerk	Maandelijks controles, steekproef teruggebracht naar 10 producten
12 maanden op een rij met een foutmarge tussen 1% en 2% bij een GS1 Keurmerk	Controles om de maand, 10 producten per steekproef.
6 maanden op een rij met een foutmarge <1% bij een GS1 Keurmerk	Enmalig 25 producten na 6 maanden

- Belangrijk: de normale regeling (maandelijks controles van 25 producten) zal worden ingevoerd als een DMS de gewenste foutmarges van de versoepelde regelingen niet haalt bij de controle momenten.
- GS1 mag altijd onaangekondigde controles voeren op de kwaliteit van DMS'en (indien nodig) ongeacht welke regeling voor een DMS geldt.
- De maandelijks steekproef per GS1 Keurmerk is nooit groter dan 25 producten.
- Als een DMS in een maand minder dan 25 producten heeft verwerkt voor een keurmerk, wordt het daadwerkelijke aantal producten gebruikt als steekproefgrootte. Deze situatie zal worden vermeld in het rapport van de DMS.
- Als een DMS binnen een maand geen producten heeft verwerkt voor een GS1 Keurmerk, worden er geen producten gecontroleerd. Dit zal ook in het rapport van de DMS worden aangegeven.

- De steekproeven worden apart getrokken voor elk GS1 Keurmerk, dus alleen de gegevens die relevant zijn voor een specifiek GS1 Keurmerk worden gecontroleerd.
- DMS'en moeten gecontroleerde en vastgelegde productgegevens voor de relevante GS1 velden leveren aan GS1, naast de bijbehorende product- of etiketafbeeldingen
- GS1 rapporteert aan de DMS wat de bevindingen zijn voor elk product in de steekproef (per GS1 Keurmerk).
- DMS'en moeten kunnen aantonen dat correctieve en/of preventieve acties zijn ondernomen om de incidenten die zijn gevonden tijdens de steekproeven, op te lossen of te voorkomen. Dit wordt gedaan door actieplannen op te stellen en implementeren op basis van de terugkoppeling die GS1 levert.
- DMS'en moeten de actieplannen t.b.v. het verbeteren van de geconstateerde gebreken terugkoppelen aan GS1 maximaal 2 weken na het ontvangen van de uitslag van de controles van elke cyclus

De score van de maandelijkse controles wordt berekend met de onderstaande formule:

$\text{Foutmarge} = \frac{\text{aantal velden met geconstateerde fouten}}{\text{(totaal aantal gecontroleerde velden)}} \times 100$

Velden met fouten worden altijd individueel geteld, ongeacht voor welk veld de fouten geconstateerd zijn. Dus meer fouten van dezelfde soort voor hetzelfde veld worden geteld op basis van het aantal keer dat zulke fouten worden gemaakt, tenzij er sprake is van een aangekondigde uitzonderlijke storing (zie [2.7.1](#)) of van fouten die veroorzaakt zijn door een actie van GS1 (zie [2.7.2](#)).

De resultaten van de maandelijkse controles geven een belangrijke indicatie van de issues die moeten worden verbeterd. GS1 en de DMS spreken maatregelen af om de kwaliteit te verbeteren, op basis van de terugkoppeling die de maandelijkse controles leveren. Elke DMS is echter verantwoordelijk voor het ondernemen en implementeren van effectieve verbeteringsmaatregelen die de kwaliteit verhogen en issues verhelpen.

Mocht het toch gebeuren dat een DMS niet actief werkt aan het verbeteren van de kwaliteit (door actieplannen uit te voeren) of niet slaagt in de kwaliteit te verbeteren met de toegepaste maatregelen, dan zal GS1 gedwongen zijn om stappen te nemen richting de partijen die onvoldoende kwaliteit leveren (d.w.z. foutmarges groter dan 4%).

Voordat GS1 maatregelen richting een DMS initieert zal de Stuurgroep voor de Sector Levensmiddelen en Drogisterij (hierna 'Stuurgroep') worden gevraagd om de maatregelen te bekrachtigen. GS1 zal stappen richting een DMS nemen alleen als de Stuurgroep met de voorgestelde consequenties instemt.

Het leveren van onvoldoende kwaliteit (foutmarge >4%) en het niet participeren in het verbeteren van de kwaliteit middels de implementatie van actieplannen kan resulteren in de volgende consequenties:

Conditie	Consequentie
<p>Na 6 keer op een rij meer dan 4% foutmarges scores</p> <p>of</p> <p>Na 6 keer op rij geen actieplannen aan te leveren en te implementeren binnen de termijnen afgesproken met GS1</p>	<p>Een rapport van de gebreken en de verbeterpunten van de DMS wordt ingediend bij de Stuurgroep.</p> <p>Als de gebreken die de aanleiding vormden voor het rapport niet verholpen zijn bij de eerstvolgende controlecyclus dan volgt het advies om de DMS tijdelijk van de GS1-website te halen totdat de gebreken hersteld zijn.</p> <p>Als de Stuurgroep akkoord gaat met dit advies, wordt een DMS van de GS1-website verwijderd waardoor de DMS tijdelijk geen nieuwe klanten kan aannemen.</p> <p>Het herstellen van de gebreken die de aanleiding voor het rapport zijn geweest, leidt tot het weer toevoegen van een DMS op de GS1-website.</p> <p>Belangrijk: bij een combinatie van hetzij 6 keer buiten de toegestane marges scores én geen actieplannen aan te leveren binnen de termijn hetzij 6 keer geen actieplannen én scores buiten de toegestane marge wordt per direct advies richting de Stuurgroep gegeven tot het schorsen van de DMS in de GS1 website.</p>
<p>6 maanden na het verwijderen van een DMS van de GS1-website. Een DMS blijft alsnog meer dan 4% foutmarges scores en/of niet actief participeren in het leveren en implementeren van actieplannen binnen de geldige termijnen</p>	<p>Advies wordt gegeven aan de Stuurgroep om de accreditatie van de betreffende DMS in te trekken voor dat GS1 Keurmerk.</p> <p>Als de stuurgroep akkoord gaat met dit advies, wordt de accreditatie ingetrokken zoals beschreven in hoofdstuk 2.8.</p>

2.7.1 Bekende en uitzonderlijke storingen bij een DMS

Soms identificeert een DMS mogelijke kritieke problemen in zijn systemen en/of processen, die tot een groot aantal fouten kunnen leiden. Denk bijvoorbeeld aan een systeemstoring, waardoor data systematisch onjuist of niet ingevuld worden. Deze problemen worden door een DMS vaak snel geïdentificeerd, maar het oplossen ervan is niet altijd snel te regelen.

Als deze systemische fouten meegenomen worden in de berekening van de foutmarge, kan dit resulteren in een behoorlijke vertekening van de 'reële' prestatie van een DMS.

Om deze onwenselijke situatie te voorkomen, zal GS1 alle fouten die aantoonbaar gerelateerd zijn aan de kritieke problemen in de systemen en/of processen van de DMS, negeren tijdens het berekenen van de foutmarge van de steekproeven. Dit op voorwaarde dat de DMS:

- Deze kritieke problemen aan GS1 rapporteert zodra ze geïdentificeerd zijn;
- Een planning aanbiedt om de kritieke problemen op te lossen;
- Kan aantonen dat de fouten die GS1 heeft gevonden tijdens de steekproeven, veroorzaakt zijn door de aangekaarte kritieke problemen.

Als de DMS voldoet aan de bovenstaande voorwaarden, zal GS1 deze fouten niet meetellen bij de berekening van de foutmarge van de steekproef.

2.7.2 Fouten en storingen veroorzaakt door GS1

Af en toe kan GS1 worden gedwongen – door omstandigheden, menselijke fouten, onverwachte gevolgen van een wijziging of veranderingen in de markt – om de instructie en/of beoordelingscriteria voor een veld te veranderen, te herstellen of in te trekken. Dit kan erin resulteren dat een aantal producten die al vastgelegd/gecontroleerd waren, niet meer 'kloppen' nadat GS1 de (foutieve) instructie heeft veranderd/hersteld/ingetrokken.

Deze 'onjuiste' producten kunnen mogelijk voorkomen in een steekproef voor de maandelijkse controles. Is dit het geval, dan rekent GS1 deze fouten niet mee in de foutmarge van de DMS'en.

Kunnen de maandelijkse controles niet worden uitgevoerd of steekproeven niet worden getrokken door een onverwachte technische storing aan de kant van GS1? Dan worden de desbetreffende maandelijkse controles niet uitgevoerd. GS1 bepaalt wanneer een storing het uitvoeren van de maandelijkse controles onmogelijk maakt en communiceert hierover met de DMS'en zodra de storing geïdentificeerd is.

2.8 Intrekken GS1 Keurmerk

GS1 kan een GS1 Keurmerk intrekken wanneer:

1. Een DMS niet meer voldoet aan de GS1 Keurmerkcriteria (inclusief de competentieaudit);
2. Een DMS zich in een van de situaties bevindt, zoals beschreven in hoofdstuk 6.3 van de GS1 Keurmerkovereenkomst.
3. Een DMS heeft 6 maanden nadat ze van de GS1 website zijn gehaald geen verbetering geboekt en de argumenten die de aanleiding waren om ze van de website te halen zijn dan dus nog steeds aanwezig.

GS1 bepaalt welke GS1 Keurmerken ingetrokken worden, op basis van de ernst en reikwijdte van de problemen die tijdens de maandelijkse controles geïdentificeerd zijn. In al deze gevallen maakt GS1 het voornemen om een (of meer) GS1 Keurmerk(en) in te trekken schriftelijk kenbaar aan de DMS, en onderbouwt dit met gefundeerde argumenten.

De DMS heeft de mogelijkheid om een beroep aan te tekenen tegen het intrekken van een keurmerk. Voor zover herstel mogelijk is, zal GS1 de DMS een redelijke termijn gunnen, die gezamenlijk op basis van vertrouwen wordt afgesproken. Binnen de gestelde termijn kan de DMS datgene doen waardoor de reden voor het intrekken wordt weggenomen, tenzij GS1 de DMS al een dergelijke termijn heeft gegund. Na deze termijn maakt GS1 schriftelijk aan de DMS kenbaar of het GS1 Keurmerk wordt ingetrokken. Als tijdens de herstelperiode alle redenen voor het intrekken zijn weggenomen, trekt GS1 het GS1 Keurmerk niet in.

Intrekking van het keurmerk gaat van kracht op de dag nadat:

- De beroepstermijn (zie [2.9](#)) tegen het besluit tot intrekking bij de beroepscommissie is verstreken, en de DMS geen beroep heeft ingesteld; of
- De beroepscommissie schriftelijk aan de DMS heeft laten weten dat zij het beroep tegen het besluit tot intrekking afwijst of niet in behandeling neemt.

Zodra GS1 het besluit tot intrekking bekend heeft gemaakt aan de DMS, informeert GS1 haar bestuur en de stuurorganen schriftelijk over dit besluit.

GS1 en de betreffende DMS maken samen op basis van vertrouwen afspraken over hoe ze de gedupeerde klanten van de DMS laten weten dat een GS1 Keurmerk is ingetrokken. GS1 en de betreffende DMS moeten alle redelijkerwijs te treffen maatregelen nemen om binnen 30 dagen na de intrekingsdatum overeenstemming te bereiken over de inhoud en de manier van communiceren met deze klanten. Binnen deze termijn mogen zowel GS1 als de DMS de klanten alleen informeren over de intrekking als ze zich daarbij houden aan de gezamenlijke afgesproken wijze, planning en richtlijnen, óf als zowel GS1 als de DMS hiervoor toestemming geven.

Hebben GS1 en de DMS 30 dagen nadat een DMS geïnformeerd is over de intrekking van een GS1 Keurmerk geen afspraken gemaakt over planning en/of manier van communiceren, dan zijn zowel GS1 als de betreffende DMS gerechtigd om de getroffen leveranciers naar eigen goeddunken te informeren.

De DMS kan opnieuw een aanvraag voor het betreffende GS1 Keurmerk indienen, maar niet eerder dan 30 dagen na de datum waarop het GS1 Keurmerk is ingetrokken.

2.9 Beroep aantekenen tegen het niet toekennen of intrekken van een GS1 Keurmerk

De beroepscommissie bestaat uit **minimaal 3 onafhankelijke** GS1 medewerkers die niet direct zijn verbonden aan de accreditatiediensten die de afdeling Standaardisatie biedt. De leden van de beroepscommissie zijn niet eerder betrokken geweest bij het besluit waartegen de DMS het beroep heeft ingesteld.

De DMS kan schriftelijk beroep instellen bij de beroepscommissie, door het beroepschrift te sturen of te mailen naar:

GS1 Nederland
Beroepscommissie GS1
Amsterdamseweg 206
1182 HL Amstelveen
E-mail: beroepscommissie@gs1.nl

Dit beroep moet ingesteld worden binnen 5 werkdagen nadat GS1 het desbetreffende besluit bekendgemaakt heeft aan de DMS, en moet de gronden van het beroep bevatten.

Als vergoeding voor de onkosten brengt GS1 € 100 in rekening. Het bedrag moet worden overgemaakt op de bankrekening van GS1: **NL77DEUT0469177624**.

De beroepscommissie neemt het beroep niet in behandeling als het beroep niet tijdig is ingesteld. De beroepscommissie informeert de DMS schriftelijk wanneer ze het beroep niet in behandeling neemt.

De beroepscommissie beoordeelt aan de hand van de gronden van het beroep en de schriftelijke reactie daarop door GS1, of het desbetreffende besluit van GS1 in overeenstemming is met de bepalingen van de GS1 Keurmerkovereenkomst, de door GS1 bekendgemaakte procedures en de GS1 Keurmerkcriteria. Zo nodig neemt de beroepscommissie een nieuw besluit over het beroep of trekt het besluit van de intrekking in.

De beroepscommissie deelt haar besluit schriftelijk mee aan beide partijen, binnen 10 werkdagen nadat het beroep is ingesteld.

Als de DMS door de beroepscommissie volledig in het gelijk wordt gesteld, zal GS1 de door de DMS betaalde vergoeding voor het instellen van het beroep crediteren.

In alle gevallen waarin deze beschrijving van de beroepsprocedure niet voorziet, beslist de beroepscommissie.

3 Competentieaudit

3.1 Opbouw competentieaudit

De competentieaudit is het belangrijkste middel om te evalueren of een DMS geschikt is om te opereren conform de kwaliteitswensen van de markt en of een partij actief kan interacteren met GS1 om de kwaliteit van de productgegevens te blijven verbeteren.

Op het auditschema staan de criteria die per onderdeel geauditeerd worden en het soort bewijs dat de [auditor](#) moet kunnen observeren tijdens de audit, om te beoordelen of de DMS voldoet aan de criteria.

De audit bestaat uit verschillende onderdelen. Deze onderdelen zijn aangegeven als aparte tabbladen in het auditschema:

Onderdeel(tabblad)	Toelichting
Planning en evaluatie	Dit gaat over de criteria voor de inrichting van het managementsysteem, het voldoen aan de wetgevingen die van toepassing zijn, de inrichting van interne audits en de beoordeling ervan door de directie/het executief management.
Organisatie, mensen, structuur	Dit gaat over de criteria voor de structuur van de organisatie, het garanderen van neutraliteit, de gedocumenteerde rollen, het beheer van kennis in de organisatie en het toetsen en bijhouden van de competentie van de medewerkers.
Primair proces vastleggen	Dit gaat over de criteria voor het structureren, documenteren, plannen en uitvoeren van het proces om productgegevens vast te leggen, inclusief het zelf auditeren om de kwaliteit van het proces te waarborgen.
Primair proces controleren	Dit gaat over de criteria voor het structureren, documenteren, plannen en uitvoeren van het proces om productgegevens te controleren, inclusief het zelf auditeren om de kwaliteit van het proces te waarborgen.
Middelen	Dit gaat over de criteria voor de meetapparatuur, invoersystemen (IT), de interoperabiliteit van zulke systemen met GS1 en de werk- en opslagomgevingen.
Begrippenlijst	Belangrijke definities en begrippen die in de criteria worden gebruikt.

Let op: het primaire controleproces is niet van toepassing op de GS1 Keurmerken voor het vastleggen van informatie en vice versa. De andere onderdelen zijn van toepassing op elk GS1 Keurmerk. Binnen deze onderdelen kan het voorkomen dat sommige criteria niet van toepassing zijn op een specifiek GS1 Keurmerk. In de strekking van de vraag is dit dan altijd duidelijk. Dit geldt ook voor de [expansieaudit\(s\)](#).

GS1 brengt jaarlijks een geactualiseerde versie uit van het auditschema, om de audit te blijven verbeteren en aanscherpen op basis van de praktische ervaring met de audit en de terugkoppeling van de geaccrediteerde DMS'en.

3.2 Afronding competentieaudit

GS1 en de aanvrager (DMS) zullen vervolgstappen afspreken na het afronden van een competentieaudit, afhankelijk van de uitkomst:

Uitkomst	Vervolg
De DMS voldoet aan alle criteria van de competentieaudit.	De DMS gaat door naar het testen van het kwaliteitsmanagementsysteem d.m.v. een dry-run voor de gewenste GS1 Keurmerken.
De DMS voldoet aan alle essentiële criteria, maar voldoet nog niet aan een aantal niet-essentiële criteria*.	De DMS gaat door naar het testen van het kwaliteitsmanagementsysteem d.m.v. een dry-run voor de gewenste GS1 Keurmerken, mits GS1 een plan heeft goedgekeurd voor het voldoen aan de niet-essentiële criteria.**
De DMS voldoet nog niet aan essentiële criteria* van de competentieaudit.	De DMS moet een nieuwe competentieaudit aanvragen.

**Op het auditschema wordt aangegeven welke criteria essentieel zijn om een dry-run uit te voeren.*

***GS1 mag altijd een dry-run uitstellen of stoppen als een DMS de beloofde acties en plannen om te voldoen aan alle criteria niet (tijdig) uitgevoerd heeft.*

4 Expansieaudit

4.1 Procedure expansieaudit

Een expansieaudit is een middel om de competentie te evalueren van een DMS die al geaccrediteerd is. Dit middel kan ingezet worden om een nieuw GS1 Keurmerk (voor een nieuwe productcategorie of proces) te behalen, of om een al bestaand GS1 Keurmerk te behalen dat niet eerder is aangevraagd door een DMS, zonder dat er behoefte is het volledige kwaliteitsmanagementsysteem te auditeren.

Een al geaccrediteerde DMS mag altijd een expansieaudit aanvragen, op voorwaarde dat de DMS beschikt over een geldige accreditatie voor andere GS1 Keurmerken en dat het realistisch (op basis van het soort uitbreiding/expansie) is om de expansieaudit(s) af te ronden voor de vervaldatum van de initiële accreditatie. Een geaccrediteerde DMS kan een expansieaudit voor een aanvullend/nieuw GS1 Keurmerk direct aanvragen bij de Coördinator Accreditaties.

Een expansieaudit is gebaseerd op de [competentieaudit](#). Het verschil is dat bij een expansieaudit uitsluitend de criteria worden geauditeerd die anders of specifiek zijn voor een (nieuw) onderwerp.

GS1 zal met een DMS communiceren over welke criteria worden geauditeerd bij de expansieaudit. Dit is afhankelijk van het onderwerp. Bijvoorbeeld een expansieaudit voor een nieuw GS1 Keurmerk voor gevaarlijke stoffen zou zowel geauditeerd worden op de opslag van de producten/stoffen als op de inhoudelijke kennis van de medewerkers over dit onderwerp, terwijl een expansieaudit voor een nieuw GS1 Keurmerk voor bijvoorbeeld diervoeding vooral geauditeerd zou worden op de kennis van de medewerkers.

De criteria die mogelijk opnieuw worden geïnspecteerd bij een expansieaudit, zijn aangeduid in het auditschema.

Een expansieaudit zal worden ingepland nadat:

- De DMS bevestigd heeft dat de organisatie klaar is voor de audit van de relevante criteria die GS1 heeft aangeduid voor het onderwerp in kwestie;
- De DMS akkoord is gegaan (op basis van een offerte) met het betalen van de auditkosten.

4.2 Afronding expansieaudit

GS1 en de aanvrager (DMS) spreken vervolgstappen af nadat een expansieaudit is afgerond. Die vervolgstappen zijn afhankelijk van de uitkomst:

Uitkomst	Vervolg
De DMS voldoet aan alle criteria van de expansieaudit.	De DMS gaat door naar het testen van het kwaliteitsmanagementsysteem d.m.v. een dry-run voor het nieuwe/aanvullende GS1 Keurmerk.
De DMS voldoet aan alle essentiële criteria, maar voldoet nog niet aan een aantal niet-essentiële criteria*.	De DMS gaat door naar het testen van het kwaliteitsmanagementsysteem d.m.v. een dry-run voor het nieuwe/aanvullende GS1 Keurmerk, mits GS1 eerst een plan heeft goedgekeurd voor het adresseren van de niet-essentiële criteria.**
De DMS voldoet nog niet aan essentiële* criteria van de expansieaudit.	De DMS moet een nieuwe expansieaudit aanvragen.

*Op het auditschema wordt aangegeven welke criteria essentieel zijn om een dry-run uit te voeren.

**GS1 mag altijd een dry-run uitstellen of stoppen als een DMS de beloofde acties en plannen om te voldoen aan alle criteria, niet (tijdig) uitgevoerd heeft.

5 Dry-runs

5.1 Algemene voorwaarden dry-runs

Een dry-run is een volledige simulatie van het kwaliteitsmanagementsysteem, de primaire processen en infrastructuur (apparatuur, IT-systemen) van een kandidaat-DMS, om te verifiëren of een kandidaat-DMS in staat is om te presteren zoals vereist door de beschreven criteria.

Er is minstens 1 succesvolle dry-run nodig per GS1 keurmerk om een accreditatie te behalen. Een dry-run is succesvol wanneer:

- a. Er geen fouten zijn in de producten die een DMS heeft vastgelegd/gecontroleerd en een simulatie (inclusief het uitwisselen van bestanden) heeft laten zien dat het kwaliteitsmanagementsysteem functioneert door verbeteringen te leveren op de geïdentificeerde fouten..
of
- b. De foutmarge in de dry-run kleiner is dan 1% en een simulatie (inclusief het uitwisselen van bestanden) heeft laten zien dat het kwaliteitsmanagementsysteem goed werkt. GS1 verifieert zelf of een DMS correctieve/preventieve actieplannen uitvoert om de geïdentificeerde fouten te herstellen.
of
- c. De foutmarge in de dry-run groter is dan 1%, maar kleiner dan 4%, een simulatie (inclusief het uitwisselen van bestanden) heeft laten zien dat het kwaliteitsmanagementsysteem goed werkt, de actieplannen zijn geverifieerd (eventueel door een externe [auditor](#) zie [hoofdstuk 6 Kosten](#)). Daarnaast kan GS1 eventueel een tweede set van producten leveren aan de DMS (afhankelijk van de foutmarge), waarbij de DMS een kleinere foutmarge moet halen.

Bij meer dan 4% geconstateerde fouten in een dry-run wordt de dry-run niet-succesvol verklaard. De kandidaat-DMS moet dan de geïdentificeerde tekortkomingen verbeteren voordat een nieuwe dry-run kan worden gestart. De implementatie van de actieplannen ,moet worden geverifieerd (eventueel door een externe [auditor](#)) voordat een nieuwe dry-run kan worden geïnitieerd.

GS1 kan geen inhoudelijke ondersteuning of assistentie (verduidelijkingen geven of vragen beantwoorden over de invoerinstrucies of beoordelingscriteria) geven aan een DMS tijdens de uitvoering van een dry-run.

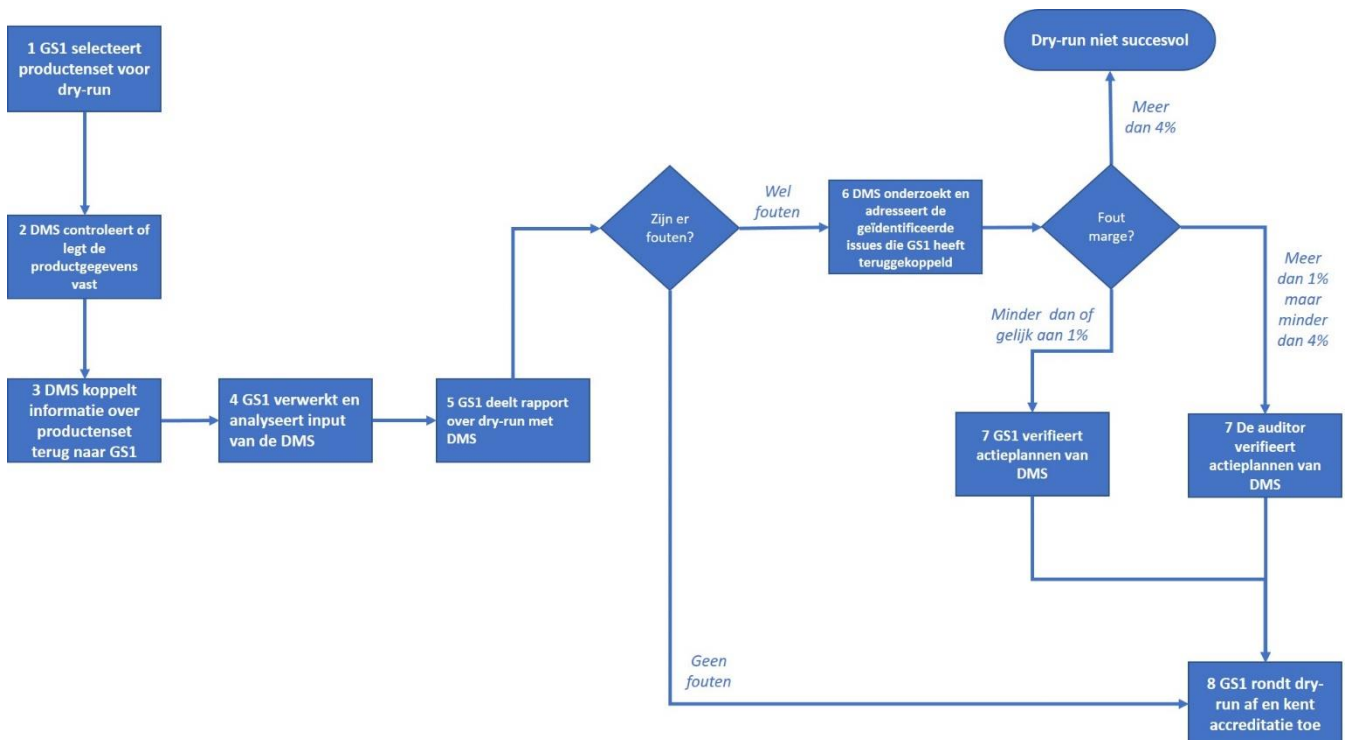
Als er na 2 dry-runs te weinig vooruitgang wordt geboekt, voeren GS1 en de DMS een gesprek om af te stemmen of het proces wordt voortgezet. Na twee onvoldoende dry-runs zullen de kosten van GS1 m.b.t. eventuele nieuwe dry-runs worden vergoed door de DMS zelf conform de tarieven vermeld in hoofdstuk 6 Kosten.

Een DMS moet voldoen aan de volgende voorwaarden om een dry-run te initiëren:

1. Een DMS moet voldoen aan al de essentiële criteria die vastgesteld zijn in de competentie- of expansieaudit. Alle verbeterpunten moeten zijn opgelost en de DMS moet kunnen bewijzen dat de criteria zijn geïmplementeerd.
2. Een DMS moet zelfgekozen oefenproducten vastleggen en/of controleren ter voorbereiding van de dry-runs. Een DMS kan vragen en onduidelijkheden tijdens deze eigen voorbereiding voorleggen aan GS1 voor het begin van de dry-run.

5.2 Procedure dry-runs

Bij het uitvoeren van een dry-run horen de volgende stappen (zie figuur 3):



Figuur 3: stappen bij het uitvoeren van een dry-run.

1. GS1 selecteert een productenset voor dry-run

- GS1 selecteert en levert een productenset voor de dry-run aan een DMS. Afhankelijk van het GS1 Keurmerk, kunnen dit de producten zelf zijn, of de etiketten van de producten.
- GS1 hanteert 10 als basishoeveelheid voor een productenset voor een dry-run. Het aantal producten in een set kan echter wisselen op basis van:
 - o De complexiteit van het onderwerp/de productcategorie;
 - o Waar mogelijk, de representativiteit van de verschillende productcategorieën die onder het GS1 Keurmerk vallen; en
 - o Eventueel andere factoren, zoals de relevantie van een keurmerk voor de markt.
- Indien gewenst en in overleg met de DMS, kan GS1 dezelfde producten gebruiken voor meer GS1 Keurmerken.

2. De DMS controleert of legt de productgegevens vast

- Na ontvangst van de productenset voor de dry-run voert een DMS de activiteiten uit om de productenset vast te leggen/te controleren conform de richtlijnen die zijn vastgesteld voor het kwaliteitsmanagementsysteem.
- Tijdens een dry-run worden de productgegevens vastgelegd/gecontroleerd in een testomgeving, maar het proces moet verlopen volgens de richtlijnen en standaarden die gelden voor het vastleggen/controleren van productgegevens in de productieomgeving.
- Deze activiteiten zijn dus niet beperkt tot het vastleggen/controleren van data, maar ook toe te passen op de procedures die geïmplementeerd zijn om de kwaliteit te garanderen (bijvoorbeeld interne steekproeven, eigen verificatie van de kwaliteit, registratie van issues).

3. De DMS koppelt informatie over de productenset terug naar GS1

- De terugkoppeling gebeurt in een simulatie die precies laat zien hoe bestanden echt geleverd worden in productie.

4. GS1 verwerkt en analyseert de input van de DMS

- GS1 bevestigt de ontvangst van de productgegevens die de DMS heeft gecontroleerd/vastgelegd.
- GS1 evalueert of de DMS de productgegevens juist heeft vastgelegd/gecontroleerd.
- GS1 maakt een rapport, op basis van haar conclusies.

5. GS1 deelt de bevindingen uit de dry-run met de DMS

- GS1 deelt het rapport over de dry-run met de DMS.
- De DMS en GS1 spreken af wat de juiste vorm is voor deze terugkoppeling (virtueel/telefonisch of fysiek).
- Tijdens deze sessies licht GS1 toe welke issues gevonden zijn in de gegevens.
- Is er geen behoefte om de actieplannen te verifiëren, omdat de resultaten voldoen aan de criteria voor een succesvolle dry-run (zoals beschreven in [hoofdstuk 5.1 Algemene Voorwaarden](#))? Ga dan naar stap 8.
- Is een verificatie van de actieplannen nodig om de dry-run succesvol te verklaren? Ga dan door met stap 6.

6. De DMS onderzoekt en adresseert de geïdentificeerde issues die GS1 heeft teruggekoppeld

- De DMS zal gebruikmaken van zijn kwaliteitsmanagementsysteem om de fouten die GS1 heeft gerapporteerd, te onderzoeken en adresseren.
- Hiervoor onderneemt een DMS minimaal de volgende stappen:

Stap	Beschrijving
Verkeerde invoer van gegevens bespreken met de invoerder/betrokkenen	Achterhalen waarom de fout gemaakt is vanuit de persoon/personen die betrokken is/zijn in het proces, en de fout (mogelijk) gemaakt hebben.
Primaire oorzaken toewijzen	Op basis van de input van de invoerder/betrokkenen, toewijzen van primaire-directe oorzaken. Bijvoorbeeld: <ul style="list-style-type: none"> - Ging het om een 'gewone' menselijke en toevallige fout? - Kon de beschikbare informatie niet goed naar het informatieveld geconverteerd worden? - Was de beschikbare informatie niet goed te onderscheiden? - Was er sprake van een meetfout? - Waren de juiste gegevens ingevuld in het verkeerde veld? - Was er sprake van (over)vermoeidheid? - Was de invoerder niet goed bekend met het invoersysteem? - Was de invoerder niet goed bekend met de eisen aan de invoer? - Zat er een technische fout in de infrastructuur?
Onderliggende oorzaken toewijzen	De DMS moet identificeren welke onderliggende situaties aanleiding zijn geweest voor het ontstaan van de primaire oorzaken, zodat er voldoende informatie beschikbaar komt om verbeteringen toe te passen.

Stap	Beschrijving
<p>Actieplan maken en uitvoeren</p>	<p>Op basis van de oorzaken maakt de DMS een actieplan. De oorzaakanalyse én het actieplan hoeven beide niet uitgebreid te zijn. Ook kan een actieplan meer oorzaken van meer fouten tegelijk aanpakken. Een DMS is vrij in de manier waarop hij verbeteringen plant, als dit maar structureel gebeurt en duidelijk wordt gecommuniceerd met GS1.</p> <p>Een actieplan licht in ieder geval de acties kort toe, kent een eigenaar, en is voorzien van een deadline en een verwachte uitkomst.</p>
<p>Bepalen hoe effectief de actieplannen zijn</p>	<p>Na het uitvoeren van het actieplan beoordeelt de DMS of de oorzaken echt zijn weggenomen. De manier waarop dit beoordeeld wordt, hangt af van de oorzaak en actie, maar moet uit te leggen zijn.</p>
<p>De DMS communiceert met GS1 over de actieplannen</p>	<p>De DMS koppelt de (geïmplementeerde) actieplannen terug naar GS1.</p>

7. GS1/de auditor verifieert de actieplannen

- Was de foutmarge van de dry-run gelijk aan of minder dan 1%, dan verifieert GS1 zelf of de actieplannen toereikend zijn.
- Was de foutmarge tussen 1% en 4%, dan verifieert een auditor (op kosten van de DMS) of de actieplannen goed geïmplementeerd zijn.
- Lag de foutmarge tussen de 1% en 4%, dan kan de DMS na de verificatie door de externe auditor opnieuw een productenset vastleggen/controleren. Bij deze eventuele tweede productenset moeten betere resultaten (minder fouten) kunnen worden geconstateerd. Blijft de foutmarge gelijk of wordt deze zelfs groter? Dan wordt de dry-run afgesloten met de status niet-succesvol. De DMS moet dan een nieuwe dry-run aanvragen.

8. GS1 rondt de dry-run af en kent een accreditatie toe

- Een dry-run wordt succesvol verklaard als GS1 tevreden is met de uitkomst van de stappen 1 tot en met 7 en als een goede werking van de DMS en haar kwaliteitsmanagementsysteem kan worden bevestigd.
- GS1 informeert een DMS schriftelijk als een dry-run succesvol is en accrediteert de DMS officieel voor de GS1 Keurmerk(en) van toepassing.
- Een DMS ontvangt van GS1 een accreditatiecertificaat dat de DMS de rechten verleent om een GS1 Keurmerk te voeren.

6 Kosten

6.1 Toelichting en opsomming van de kosten

De kosten voor het onderhouden en uitvoeren van het accreditatieprogramma bestaan enerzijds uit de kosten van de externe deskundigen (auditors) die de audits ondersteunen, en anderzijds uit de kosten van GS1 (personeelskosten, automatiseringskosten, kosten voor de aanschaf van producten, enzovoort).

DMS'en zijn verantwoordelijk voor het dragen van eigen kosten (waaronder investeringen en ontwikkelingen die nodig zijn om te voldoen aan de criteria) en het dragen van de kosten voor de externe deskundigen die nodig zijn om DMS'en te auditeren en toetsen zoals beschreven in dit document.

De uitgangspunten voor de prijsstelling zijn:

- GS1 is een non-profitorganisatie en heeft een transparant kostenbeleid.
- De berekende kosten om DMS'en te begeleiden bij het behalen en behouden van een GS1 Keurmerk, zijn kostendekkend voor GS1.
- In de kostenberekening zijn personeels-, innovatie- en automatiseringskosten voor GS1 opgenomen.
- De kosten van de activiteiten uitgevoerd door externe deskundigen (audits) zijn gebaseerd op de tarieven van de uitvoerende partijen en kunnen worden aangepast. De kosten zijn slechts een indicatie. De exacte kosten worden vastgesteld nadat de werkzaamheden zijn gedaan.
- **Eigen kosten van de DMS voor investeringen en ontwikkelingen die nodig zijn om de organisatie en operatie van de DMS in te richten, zijn geen onderdeel van deze berekening en zijn voor rekening van de DMS.**

In de tabel hieronderstaat een opsomming van de soorten kosten:

Soort kosten	Indicatiebedrag	Frequentie	Opmerkingen
Kosten om een individueel GS1 Keurmerk te behalen en te behouden	€ 5.280 – € 9.240	1 keer per 18 maanden	Deze kosten worden gedragen door de DMS.
Kosten om alle (6) GS1 Keurmerken te behalen en te behouden	€ 8.580 – € 15.840	1 keer per 18 maanden	Deze kosten worden gedragen door de DMS.
Kosten om een aanvullend of nieuw GS1 Keurmerk te behalen	€ 3.960 – € 5.940	Op verzoek van een DMS	Deze kosten worden gedragen door de DMS.
Kosten om het accreditatieprogramma te onderhouden en daarin te opereren	€ 180.000 – € 220.000	Per kalenderjaar	Dit wordt gefinancierd door GS1. Deze kosten worden niet doorberekend aan de DMS.

6.2 Overzicht van de kosten

Werkzaamheden	Tijdsinschatting	Kostenindicatie
Begeleiding van de kandidaten, intakegesprekken, advies en informatievoorziening	2-3 werkdagen	€ 1.000 – € 1500*
<u>Competentieaudit</u> door derde partij Vorbereiding: ½ dag Bedrijfsbezoek voor de audit: 2-4 dagen Rapportage van de audit: ½ dag Uitkomsten en vervolg: ½-1 dag Tijdsbesteding GS1: 3-5 dagen	Kosten auditor: 3,5-6 werkdagen Kosten GS1: 3-5 werkdagen	Kosten auditor (bekostigd door de DMS): € 4.620 – € 7.920 Kosten GS1: € 1.500 – € 2.500*
<u>Expansieaudit</u> door derde partij Vorbereiding: ½ dag Bedrijfsbezoek voor de audit: 1-2 dagen Rapportage van de audit: ½ dag Uitkomsten en vervolg: ½ dag Tijdsbesteding GS1: 2-3 dagen	Kosten auditor: 2,5-3,5 werkdagen Kosten GS1: 2-3 werkdagen	Kosten auditor (bekostigd door de DMS): € 3.300 – € 4.620 Kosten GS1: € 1.000 – € 1.500*
Uitvoering <u>dry-run</u> (per keurmerk) GS1 levert producten die de DMS gaat invoeren/controleren. GS1 beoordeelt de resultaten van de oefening. Vervolgens moet een professionele auditor de actie- en verbeterplannen verifiëren.	Kosten auditor: ½-1 werkdag Kosten GS1: 3-7 werkdagen	Kosten auditor (bekostigd door de DMS): € 660 – € 1.320 Kosten GS1 (<i>bekostigd door de DMS vanaf de 3^e keer dat een dry-run voor een GS1 Keurmerk wordt herhaald</i>): € 1.500 – € 3.500*
Verwerking van een set producten (10 producten) op verzoek van een DMS In deze exercities bereidt GS1 de data van 10 verschillende producten voor, en beoordeelt de resultaten van de DMS met het vastleggen/controleren van die 10 producten.	10 werkdagen	€ 5.000*
Workshopsessie GS1 bespreekt in een workshopsessie de resultaten van de oefening en beantwoordt vragen. GS1 legt uit wat de belangrijkste velden zijn, waar veel fouten gemaakt worden en hoe die te voorkomen zijn.	3 werkdagen	€ 1.500*
Uitvoering van maandelijkse controles	20 werkdagen per maand	€ 10.480*
Support en administratieve activiteiten voor het beheer Operationele en administratieve taken voor het beheer en de uitvoering van de werkzaamheden.	3 werkdagen per maand	€ 1.500*

**Deze bedragen zijn berekend op basis van de gecombineerde kosten die GS1 verwacht om deze activiteiten uit te voeren. Deze kosten worden door GS1 gedragen.*