

GS1 Data Source/My Product Manager

Toelichting op het Benelux-model voor FMCG in België & Luxemburg en de levensmiddelen- en drogisterijsector in Nederland

Versie 1.15, definitief, 21 mei 2022



Documentoverzicht

Documenteigenschap	Waarde
Naam van document	GS1 Data Source/My Product Manager
Datum van document	21 mei 2022
Documentversie	1.15
Status van document	Definitief
Omschrijving van document	Toelichting op het Benelux-model voor FMCG in België & Luxemburg en de levensmiddelen- en drogisterijsector in Nederland

Log van wijzigingen

Versie	Datum van wijziging	Gewijzigd door	Overzicht van wijzigingen
1.0	12 mei 2018	Henk-Jan Timmerman	GS1 Nederland, GS1 België & Luxemburg
1.1	11 augustus 2018		<p>Toevoegingen:</p> <ul style="list-style-type: none"> ○ Toelichting op velden voor diervoeder (hoofdstuk 12). ○ Bijlage over velden voor AGF (appendix 3). ○ Verwijzing naar wetgeving voor diervoeding uitgebreid (appendix 2).
1.2	3 november 2018		<ul style="list-style-type: none"> ○ Een lijst met ATC-codes is toegevoegd in bijlage A3. ○ De verwijzingen naar wetgevingen zijn uitgebreid (vruchtensappen) in bijlage A2. ○ In paragraaf 7.1 is een lijst met standaard emballageverpakkingen voor bier toegevoegd.
1.3	15 februari 2019		<ul style="list-style-type: none"> ○ In hoofdstuk 12 is een aantal zaken verduidelijkt. ○ Een toelichtende tekst voor de nieuwe velden voor gevaarlijke stoffen is toegevoegd als hoofdstuk 13. ○ In appendix A1 (allergenen) staat nu dat de toegevoegde allergenen voor een aantal vis en schaaldieren nu ook voor de Nederlandse markt beschikbaar zijn.
1.4	11 mei 2019		<ul style="list-style-type: none"> ○ In paragraaf 10.2.1 aangepast dat allergenen ingevoerd worden op basis van wat er in de ingrediëntendeclaratie en wettelijke benaming staat. ○ Codenaam 'Melk en producten op basis van melk (inclusief lactose)' veranderd naar 'Melk en producten op basis van melk'. ○ Lactose is geen verdiepend allergeen meer van 'Melk en producten op basis van melk', dit aangepast in de codelijst. ○ In paragraaf 2.5 is een uitleg opgenomen over het gebruik van codes om gegevens te wijzigen in GS1 Data Source. ○ Paragraaf 3 is uitgebreid met een stappenplan voor het gebruik van de velden voor verpakkingsmateriaal.

Versie	Datum van wijziging	Gewijzigd door	Overzicht van wijzigingen
1.5	11 augustus 2019		<ul style="list-style-type: none"> Toevoegen verplichte vermelding voor fytoosterolen, verordening 608/2004, zie bijlage A.2 In bijlage A2 is voor voedingssupplementen ter verduidelijking een verwijzing naar verordening 1169/2011 opgenomen.
1.6	2 november 2019		<ul style="list-style-type: none"> In paragraaf 7.1 is de lijst met standaard emballageverpakkingen voor bier uitgebreid. Aanscherping van toelichting Verplichte vermeldingen in bijlage A.2. In paragraaf 2.2 is het stuk over verschillende talen op de verpakkingen en wat er dan ingevoerd moet worden verduidelijkt. In hoofdstuk 3 'Verpakkingsmateriaal' zijn wat verduidelijkingen toegevoegd over het invoeren van verpakkingsmateriaal.
1.7	27 november 2019		<ul style="list-style-type: none"> In bijlage A.1 ontbrekende allergenen toegevoegd.
1.8	15 februari 2020		<ul style="list-style-type: none"> Toevoegen van artikelnummer 16 octies 2a in de bijlage A.2 voor verplichte vermeldingen voor geneesmiddelen.
1.9	9 mei 2020		<ul style="list-style-type: none"> Verwijzing toegevoegd in hoofdstuk 3. Stappenplan voor invoeren van nutriënten toegevoegd in hoofdstuk 10. In bijlage A2 is een verwijzing toegevoegd voor vermeldingen bij gezondheids- en voedingsclaims.
1.10	8 augustus 2020		<ul style="list-style-type: none"> Scenario's toegevoegd over GTIN- en non-GTIN pallets. Aanpassing in de namen van een aantal allergenen en in een verplichte combinatie in bijlage A1
1.11	7 november 2020		<ul style="list-style-type: none"> Geen wijzigingen
1.12	15 mei 2021		<ul style="list-style-type: none"> Naar website verplaatst: hoofdstuk over gevaarlijke stoffen
1.13	20 november 2021		<ul style="list-style-type: none"> Het stappenplan over beëindigen publicatie product (2.6) geüpdatet. Het stappenplan over invoeren van verpakkingsmateriaal (3.2) geüpdatet voor stap 7. Meer uitleg toegevoegd over verpakkingen die deels uit aluminium/staal bestaan. Opmerking in 6.2 verwijderd, omdat een aantal velden verplicht zijn geworden. Stappenplan over het invoeren van nutriënten (10.1) aangepast. Stap 2 over het invoeren van 'Type portiegrootte' verwijderd, omdat dat veld vervalt. Paragraaf 10.4 over keurmerken/logo's verwijderd, omdat een aantal genoemde velden vervallen en de paragraaf daarmee niet meer relevant is. De wetgeving waarnaar wordt verwezen in bijlage A.2 voor medische hulpmiddelen verandert, omdat er nieuwe wetgeving in werking is getreden. Bijlage A.4 geüpdatet, een aantal genoemde velden maken per november onderdeel uit van het datamodel en konden uit de tabel worden verwijderd.

Versie	Datum van wijziging	Gewijzigd door	Overzicht van wijzigingen
1.14	26 februari 2022		<ul style="list-style-type: none"> ○ Aanpassen veldnamen 'Soort dier' naar 'Voer bedoeld voor diersoort' en 'Leeftijd dier' naar 'Leeftijd dier/levensfase dier'. ○ Verwijderen informatie paragraaf 2.6 'Een artikel beëindigen' en verwijzen naar de informatie op de website.
1.15	21 mei 2022		<ul style="list-style-type: none"> ○ Veldnamen gewijzigd en op een lijn gebracht met het GS1 Global Data Model. ○ Bijlage A.1 codelijst met allergenen geüpdatet.

Disclaimer

GS1, under its IP Policy, seeks to avoid uncertainty regarding intellectual property claims by requiring the participants in the Work Group that developed this document to agree to grant to GS1 members a royalty-free license or a RAND license to Necessary Claims, as that term is defined in the GS1 IP Policy. Furthermore, attention is drawn to the possibility that an implementation of one or more features of this Specification may be the subject of a patent or other intellectual property right that does not involve a Necessary Claim. Any such patent or other intellectual property right is not subject to the licensing obligations of GS1. Moreover, the agreement to grant licenses provided under the GS1 IP Policy does not include IP rights and any claims of third parties who were not participants in the Work Group.

Accordingly, GS1 recommends that any organization developing an implementation designed to be in conformance with this Specification should determine whether there are any patents that may encompass a specific implementation that the organization is developing in compliance with the Specification and whether a license under a patent or other intellectual property right is needed. Such a determination of a need for licensing should be made in view of the details of the specific system designed by the organization in consultation with their own patent counsel.

THIS DOCUMENT IS PROVIDED "AS IS" WITH NO WARRANTIES WHATSOEVER, INCLUDING ANY WARRANTY OF MERCHANTABILITY, NONINFRINGEMENT, FITNESS FOR PARTICULAR PURPOSE, OR ANY WARRANTY OTHERWISE ARISING OUT OF THIS SPECIFICATION. GS1 disclaims all liability for any damages arising from use or misuse of this Standard, whether special, indirect, consequential, or compensatory damages, and including liability for infringement of any intellectual property rights, relating to use of information in or reliance upon this document.

GS1 retains the right to make changes to this document at any time, without notice. GS1 makes no warranty for the use of this document and assumes no responsibility for any errors which may appear in the document, nor does it make a commitment to update the information contained herein.

Inhoud

1	Inleiding	7
2	Algemene informatie	8
2.1	Harmonisatie	8
2.2	Talen en rollen	8
2.3	Regels voor het uitwisselen van etiketinformatie	9
2.3.1	Regels voor merkhouders	9
2.3.2	Regels voor gebruikers van de gegevens	9
2.4	Vooraankondigingstermijn	10
2.5	Artikelgegevens wijzigen in GDSN	10
2.6	Een artikel beëindigen	10
2.7	GPC-classificatiecode (Global Product Classification)	10
2.7.1	Zoeken naar de juiste GPC-classificatiecode	11
2.8	Belastingen	11
2.9	Datakwaliteit	11
3	Verpakkingsmateriaal	12
4	Definities voor samengestelde artikelen (multi-pack/variety pack/componenten)	13
5	Hiërarchie	15
5.1	Verpakkingshiërarchie	15
5.1.1	Voorbeeld: pallet met toiletpapier, frisdrank, etc.	15
5.2	Samengestelde artikelen	16
5.2.1	Voorbeeld: Speciaalbieren met glas	16
6	Palletinformatie	18
6.1	Wanneer gebruikt u een GTIN-pallet of een non-GTIN pallet?	18
6.2	Welke velden moeten er in welk scenario worden gebruikt?	19
6.3	Omschakelen van non-GTIN pallets naar GTIN pallets	19
7	Emballageartikel/herbruikbare artikelen	21
7.1	Emballageartikelen/herbruikbare artikelen, 'lege' eenheden	21
7.2	Hiërarchie van 'volle' eenheden (artikelen met emballageartikel/herbruikbare artikelen)	23
8	Specifieke instructies/gebruikssituaties	24
8.1	Invoeren van voorverpakte artikelen met variabel gewicht	24
8.1.1	Voorverpakte artikelen met variabel gewicht als consumenteneenheden	24
8.1.2	Voorverpakte artikelen met variabel gewicht als handelseenheden	25
8.2	Gadgets/acties	25
8.3	Huismerkproducten	26
9	Communicatie over displays	27
9.1.1	Wat is een display?	27
9.1.2	Voordat u over displays communiceert	27

9.1.3	GDSN-velden die worden gebruikt voor displays	27
9.1.4	De displayhiërarchie.....	29
10	Etiketinformatie: EU-verordening voor verstrekking van voedselinformatie	31
10.1	In 6 stappen nutriënten invullen	31
10.2	Etiketinformatie vastleggen op het laagste niveau (geen consumenteneenheid)	34
10.3	Allergenen.....	34
10.3.1	Het veld 'Code mate van aanwezigheid allergeen'	35
11	Etiketinformatie voor drogisterijartikelen.....	36
12	Etiketinformatie van diervoeder	37
12.1	Europese richtlijn diervoeder	37
12.1.1	Vastleggen van het identificatienummer/erkeningsnummer	37
12.2	Het invullen van velden voor diervoeder	38
12.2.1	Voorbeeld van een etiket	38
12.2.2	Invullen van informatie uit voedingstabel.....	38
12.2.3	Invullen voedingsadvies.....	39
12.2.4	Invullen van complexe voedingstabellen	39
12.2.5	Vermelding energie-inhoud	40
13	Gevaarlijke stoffen	41
14	Bijlage	42
A.1	Codelijst allergenen	42
A.2	Overzicht van wetten/richtlijnen/verordeningen voor voedingsmiddelen/drogisterijartikelen te gebruiken bij het invullen van het veld 'Aanvullende wettelijk verplichte productinformatie'	52
A.3	Lijst van ATC codes	54
A.4	AGF-velden die niet gebruikt worden in de Benelux	57

1 Inleiding

GS1 België & Luxemburg en GS1 Nederland bieden in nauwe samenwerking een oplossing aan voor eenduidige en betrouwbare uitwisseling van artikelgegevens in de FMCG-bedrijfstak (Fast Moving Consumer Goods) in België en Luxemburg en de levensmiddelen- en drogisterijsector in Nederland. Deze oplossing heet My Product Manager in België & Luxemburg en GS1 Data Source in Nederland. Beide oplossingen stellen leveranciers en retailers in staat om artikelgegevens uit te wisselen via één centraal netwerk: GDSN (Global Data Synchronisation Network).

Dit document bevat toelichtingen op belangrijke onderwerpen en specifieke procedures voor het invoeren van kenmerken en het uitwisselen van gegevens tussen handelspartners.

Wat is GS1 Data Source/My Product Manager?

GS1 Data Source/My Product Manager (in de rest van dit document aangeduid als datapool) maakt gebruik van de internationale GDSN-standaard. Deze standaard definieert welke gegevens worden opgeslagen en gedeeld en hoe dit gebeurt. Leveranciers sturen hun artikelgegevens naar de datapool. Hierbij bepalen ze welke afnemers toegang krijgen tot die informatie. Zodra de afnemers deze gegevens hebben ontvangen, kunnen ze deze voor hun eigen systemen gebruiken.

Nederlandse en Belgische/Luxemburgse bedrijven die handelen in levensmiddelen en drogisterijproducten en FMCG-producten zijn overeengekomen welke informatie wordt uitgewisseld via de datapool om soepel zaken met elkaar te kunnen doen, bijvoorbeeld:

- **Productinformatie:** bijv. GTIN (Global Trade Item Number), productnaam en categorie.
- **Logistieke informatie:** bijv. verpakking, afmetingen en gewicht.
- **Financiële informatie:** bijv. btw-tarief.
- **Etiketinformatie:** bijv. allergenen, voedingswaarde en gebruiksinstructies (van verpakte levensmiddelen en drogisterijproducten).

Gecentraliseerde informatie-uitwisseling via de datapool werkt alleen optimaal als alle partijen in de toeleveringsketen kunnen vertrouwen op de kwaliteit van de artikelgegevens. Goede gegevens zijn: volledig, consequent en volgens de standaarden en afgesproken regels ingevoerd.

2 Algemene informatie

2.1 Harmonisatie

GS1 België & Luxemburg en GS1 Nederland hebben een geharmoniseerd datamodel opgezet om gegevensuitwisseling tussen bedrijven in België, Luxemburg en Nederland eenvoudiger te maken. Het datamodel biedt een overzicht van alle velden die in de Benelux worden gebruikt. Het is van toepassing op de FMCG-bedrijven (Fast Moving Consumer Goods) in België en Luxemburg en de levensmiddelen- en drogisterijsector in Nederland.

Elk veld is opgenomen in de [GS1 Attribute Explorer](#), samen met aanvullende informatie zoals definities, de verplichting (d.w.z. of het invoeren van een kenmerk verplicht of optioneel is), instructies, voorbeelden, codelijsten, validaties etc. Door nationale wetgeving kunnen er verschillen in de invulling van de velden zijn, deze worden duidelijk in dit document vermeld.

Het Benelux-datamodel wordt beheerd door de Benelux Maintenance-groep.

2.2 Talen en rollen

Regels voor taal:

Nederland (doelmarkt 528):

- Logistieke informatie: tekst kan in meer dan één taal worden ingevoerd door velden te herhalen, mits deze tekstvelden zijn voorzien van een taalcode. Voer voor de Nederlandse doelmarkt in elk geval de taalcode (nl) in, ook als de gebruikte taal een andere taal is dan Nederlands. U kunt dit veld herhalen, inclusief de taalcode van de gebruikte taal.
- Etiketinformatie: voer voor de Nederlandse doelmarkt etiketinformatie in het Nederlands in. Als alle informatie op de verpakking alleen in een andere taal beschikbaar is, voer de informatie dan in die taal in met de taalcode Nederlands (nl). Als alleen een deel van de verpakking in een andere taal dan Nederlands is, mag de informatie in de andere taal ook worden opgevoerd, maar dat hoeft niet. Als u die informatie wel wilt opvoeren in die taal, dan is het wel verplicht om dit met taalcode Nederlands (nl) te doen. Desgewenst kunt u de informatie herhalen met de taalcode van de gebruikte taal. Het is ook mogelijk (optioneel) om de tekst in meerdere talen in te voeren voor de Nederlandse markt. Gebruik ISO-codelijst 639 bij het invoeren van de taalcodes.

België (doelmarkt 056):

- Logistieke informatie: alle beschrijvende logistieke velden (bijv. functionele productnaam, productomschrijving, korte productnaam, etc.) moeten in elk geval in het Nederlands, Frans, Duits en Engels worden ingevuld.
- Etiketinformatie: alle velden met etiketinformatie (bijv. commerciële benaming, ingrediëntendeclaratie, etc.) moeten in elk geval in het Nederlands en Frans worden ingevuld.
- In de instructies bij de velden waarvoor meerdere talen moeten worden gebruikt, staan de verplichte talen aangegeven.

Luxemburg (doelmarkt 442):

- Logistieke informatie: alle beschrijvende logistieke velden (bijv. functionele productnaam, productomschrijving, korte productnaam, etc.) moeten in elk geval in het Frans, Duits en Engels worden ingevuld.
- Etiketinformatie: alle velden met etiketinformatie (bijv. commerciële benaming, ingrediëntendeclaratie, etc.) moeten in elk geval in het Duits en Frans worden ingevuld.
- In de instructies bij de velden waarvoor meerdere talen moeten worden gebruikt, staan de verplichte talen aangegeven.

Rollen en verantwoordelijkheden:

- De afnemer kan de dataleverancier vragen om alleen het voor hem relevante deel van zijn assortiment te publiceren.
- Het is belangrijk dat de dataleverancier alle relevante gegevens invoert, voordat hij tot publiceren overgaat. De leverancier blijft altijd verantwoordelijk voor het aanleveren van de correcte artikelgegevens aan de afnemer.
- Een product met dezelfde GS1 artikelcode (Global Trade Item Number of GTIN) kan door meerdere leveranciers worden geleverd. De afnemer moet dus dezelfde GTIN kunnen vastleggen voor verschillende leveranciers.
- Zowel de leverancier als de afnemer moet de GS1 locatiecode (Global Location Number of GLN) gebruiken, zodat alle partijen kunnen worden geïdentificeerd.

2.3 Regels voor het uitwisselen van etiketinformatie

2.3.1 Regels voor merkhouders

De merkhouder is verantwoordelijk voor de verstrekte gegevens, zelfs als hij het indienen van gegevens uitbesteedt. De gegevens moeten consequent, nauwkeurig, tijdig, volledig en actueel zijn en gebaseerd zijn op de GS1 GDSN standaard. Dit betekent dat:

- De merkhouder bepaalt aan wie de gegevens worden gepubliceerd.
- Alle gegevens die vereist zijn onder EU-verordening nr. 1169/2011, productspecifieke EU-verordeningen en richtlijnen en de toepasselijke nationale regels moeten worden uitgewisseld (behalve batchcodes en vervaldata (THT/TGT)).
- De gegevens in de datapool identiek moeten zijn aan de gegevens op het etiket.
- Als een veld is gemarkeerd als verplicht (zie de Attribute Explorer), dan moet de dataleverancier de gegevens voor dit veld leveren als de gegevens vermeld staan op het etiket van het product.
- In het geval van een incident of onjuiste gegevens (bijvoorbeeld een fout in de informatie over allergenen) moet de dataleverancier alle moeite doen om ervoor te zorgen dat de juiste informatie zo snel mogelijk aan de gebruiker van de gegevens wordt gestuurd.
- Definitieve etiketinformatie voegt u niet later dan 14 dagen voorafgaand aan de eerste uitlevering toe aan de logistieke gegevens in de datapool.

2.3.2 Regels voor gebruikers van de gegevens

De gebruikers van de informatie in de datapool zijn bijvoorbeeld de partijen die de producten daadwerkelijk verkopen. Voor hen zijn de volgende regels van toepassing:

- Gebruikers van gegevens moeten op verantwoorde wijze gebruikmaken van de gegevens.
- De verstrekte gegevens moeten ongewijzigd worden weergegeven.
- Correcties moeten zo snel mogelijk worden doorgevoerd.
- Als er een fout wordt ontdekt, moet dit zo snel mogelijk worden doorgegeven aan de dataleverancier.
- De ontvanger van de informatie kan de gepubliceerde productgegevens gebruiken om te voldoen aan EU-verordening nr. 1169/2011. De gepubliceerde gegevens mogen niet worden verkocht aan derden of rechtstreeks worden gecommuniceerd aan partijen waarvoor geldt dat de merkhouder niet wil dat deze over de betreffende informatie beschikken.

2.4 Vooraankondigingstermijn

De leverancier moet de vereiste informatie binnen de volgende termijnen verstrekken:

- Zorg ervoor dat **logistieke gegevens uiterlijk 12 weken** vóór de eerste leverdatum ('eerste verzenddatum/tijd') beschikbaar zijn in de datapool. Als de informatie nog niet volledig of definitief is, voer dan 'Voorlopig' in bij het veld 'Code status artikelinformatie'.
- Zorg ervoor dat **etiketinformatie uiterlijk 6 weken** vóór de eerste leverdatum ('eerste verzenddatum/tijd') beschikbaar is in de datapool. Als de informatie nog niet volledig of definitief is, voer dan 'Voorlopig' in bij het veld 'Code status artikelinformatie'.
- Als het veld 'Code status artikelinformatie' wordt gebruikt (waarbij 'Voorlopig' of 'Definitief' is ingevoerd), vul dan ook het veld 'Eerste verzenddatum/tijd' in. Zorg er in het geval van 'Voorlopig' voor dat de eerste verzenddatum na vandaag ligt. Dit is om te controleren of de laatste update van de status (naar 'Definitief') op tijd plaatsvindt.
- Afwijkingen van deze richtlijn of in de aanlevertermijnen voor de categorieën 'Vers' (bijvoorbeeld aardappelen, groente en fruit (AGF) en 'Promotieartikelen' worden altijd bepaald in overleg tussen de leverancier en de retailer.

Let op: zorg ervoor dat de definitieve artikelgegevens **uiterlijk 2 weken** voor leverdatum beschikbaar zijn in de datapool.

2.5 Artikelgegevens wijzigen in GDSN

Er zijn verschillende aanleidingen om de gegevens van uw product te wijzigen. Dit kan een correctie van de gegevens zijn of een wijziging van het fysieke product, waardoor u ook de gegevens moet aanpassen. Check bij een wijziging van het fysieke product altijd de [GTIN regels](#) om te bepalen of de wijziging ervoor zorgt dat u een nieuwe GTIN moet toekennen aan het product.

Hoe maakt u wijzigingen in de datapool:

- Bekijk [de video](#) voor meer informatie over publiceren en wijzigen.
- Heeft u een machine to machine (M2M) koppeling? Dan zijn er in het XML-bericht verschillende opties voor het maken van wijzigingen. Kies hiervoor in het 'documentCommandHeader' element voor 'CORRECT' of 'CHANGE_BY_REFRESH'. Voor meer informatie leest u paragraaf 4.2 van de handleiding over GDSN.

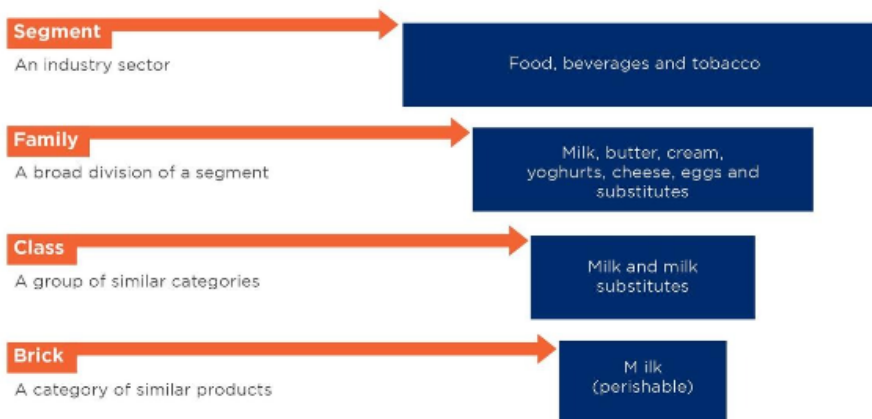
2.6 Een artikel beëindigen

Op de [website](#) staat het proces uitgewerkt dat de fabrikant doorloopt om een artikel (en bijbehorende GTIN) definitief en op correcte wijze te beëindigen voor de webinterface. Ook staat daar uitgelegd hoe om te gaan met het tijdelijk beëindigen van een artikel.

2.7 GPC-classificatiecode (Global Product Classification)

De GPC-classificatiecode is een wereldwijde standaard die deel uitmaakt van het GS1 systeem. Met een GPC kunnen handelspartners producten in de hele wereld op dezelfde manier groeperen. Er is een hiërarchisch systeem ontwikkeld om de producten te kunnen groeperen. De GPC-hiërarchie bestaat uit vier lagen. Van hoog tot laag zijn dit:

1. 'Segment'
2. 'Familie'
3. 'Klasse'
4. 'Brick'



Figuur 2.1: GPC-lagen

De lagen 'segment', 'familie' en 'klasse' worden alleen gebruikt om de juiste 'brick' te vinden, maar worden niet gecommuniceerd. De basis van de GPC is dus de **brick**. Er zijn 'bricks' voor alle producten, van een auto tot een pak melk. Het hoogste classificatieniveau ('segment') wordt gedefinieerd als een bepaalde bedrijfstak. Bijvoorbeeld: een pak melk behoort tot het segment 'Levensmiddelen/Dranken/Rookwaren'.

Als u meer details wilt toevoegen aan GPC-bricks, gebruik dan attributen en attribuutwaarden. Het gebruik van deze attributen en attribuutwaarden is **niet verplicht** in Nederland en België & Luxemburg. Een 'brick' kan nul attributen, één attribuut of meerdere attributen hebben. Een attribuut kan echter slechts één attribuutwaarde hebben.

2.7.1 Zoeken naar de juiste GPC-classificatiecode

U kunt [de GPC-browser](#) gebruiken om de juiste GPC-classificatiecode voor uw product te vinden.

Het is belangrijk dat u de juiste GPC-code voor uw product kiest. Als u de juiste GPC-code niet kunt vinden, kies dan een GPC-code van een productgroep die zo dicht mogelijk in de buurt ligt van het product dat u wilt classificeren. Het is mogelijk om een nieuwe GPC-code toe te voegen of een bestaande GPC-code te wijzigen door een [wijzigingsverzoek](#) in te dienen. Het GPC-systeem wordt tweemaal per jaar bijgewerkt. De updates worden in juni en december gepubliceerd en binnen vijf maanden geïmplementeerd in GDSN (in mei en november).

2.8 Belastingen

Nationale wetgeving op het gebied van belastingen is van toepassing. Er zijn specifieke richtlijnen voor belastingen voor de Belgische en Luxemburgse markt. Zie de site van [GS1 Belgilux](#) voor meer informatie over belastingen. In het geval van emballage/herbruikbare artikelen waar geen belasting voor geldt, gebruikt u de code 'EXEMPT' in het veld 'Code belastingcategorie'.

Gebruik voor de Nederlandse doelmarkt uitsluitend 'High' (hoog), 'Low' (laag), 'Zero' (nul) of 'Exempt' (uitgezonderd). Zie ook: [belastingdienst btw-tarief](#).

2.9 Datakwaliteit

Gegevensuitwisseling via de datapool moet betrouwbaar zijn. Om die reden zijn er datakwaliteitprogramma's in GS1 Nederland en GS1 België & Luxemburg. Deze programma's zijn gebaseerd op dezelfde principes maar verschillen enigszins van elkaar (zowel wat betreft opzet als uitvoering).

Twee soorten controles maken deel uit van de datakwaliteitprogramma's:

1. Fysieke controles van de logistieke en etiketinformatie.
2. Controle van artikelgegevens door middel van logische validaties en een allergenencheck. De validaties worden in een later stadium geharmoniseerd voor de Benelux-landen.

Meer informatie over datakwaliteit staat op de website van [GS1 Nederland](#) en [GS1 België en Luxemburg](#).

3 Verpakkingsmateriaal

Voor alle verpakkingen levert u informatie aan. Kijk voor meer informatie hierover op onze [website](#), hier vindt u onder andere een stappenplan en voorbeelden van welke informatie u waar invult.

4 Definities voor samengestelde artikelen (multi-pack/variety pack/componenten)

Een artikel kan meerdere eenheden bevatten, bijvoorbeeld in het geval van een multi-pack of een variety pack. Artikelen met verschillende componenten die geen eigen GS1 artikelcode (GTIN) hebben, zijn geen multi-pack of variety pack, maar een basiseenheid (artikel). In onderstaande tabellen staat een korte definitie voor elk samengesteld artikel, net als enkele voorbeelden en instructies over hoe en waar u de samenstelling van het artikel vermeldt.

Artikel	
Definitie	Een consumenteneenheid kan meerdere homogene delen/eenheden hebben die afzonderlijk verpakt zijn maar nooit los van elkaar kunnen worden verkocht.
Hebben de eenheden een GS1 artikelcode (GTIN)?	Nee. De eenheden hebben nooit een eigen GS1 artikelcode (GTIN).
Zijn de eenheden homogeen?	Ja
Zijn de eenheden los van elkaar verkrijgbaar?	Nee
Voorbeeld	Een blikje cola. Een doos met zakjes groene thee (zakjes afzonderlijk verpakt, 25 stuks).
Omschrijving van de productsamenstelling	Specificeer de artikelsamenstelling in 'Netto inhoud', bijvoorbeeld: 33 cl of 25 stuks



Figuur 4.1: product

Multi-pack	
Definitie	Multi-packs zijn consumenteneenheden die diverse afzonderlijk verpakte homogene eenheden bevatten die los van elkaar kunnen worden verkocht aan de consument. Een multi-pack kan een tijdelijke actieverpakking zijn. Alle eenheden in een multi-pack hebben altijd dezelfde GS1 artikelcode (GTIN).
Hebben de eenheden een GS1 artikelcode (GTIN)?	Ja. Alle eenheden in een multi-pack hebben een GS1 artikelcode (GTIN).
Zijn de eenheden homogeen?	Ja. Ze hebben dezelfde GS1 artikelcode (GTIN).
Zijn de eenheden los van elkaar verkrijgbaar?	Ja. De eenheden in een multi-pack kunnen los van elkaar worden verkocht; ze hebben altijd een GS1 artikelcode (GTIN).
Voorbeeld	Een six-pack cola.
Omschrijving van de productsamenstelling	Specificeer de artikelsamenstelling in 'Specificatie van de netto-inhoud', bijvoorbeeld: 6 x 33 cl



Figuur 4.2: multi-packs

Variety pack		
Definitie	Een samenstelling (soms tijdelijk, zoals een actieverpakking) van bestaande heterogene artikelen. De eenheden in een variety pack hebben verschillende GS1 artikelcodes (GTIN's).	
Hebben de eenheden een GS1 artikelcode (GTIN)?	Ja. Alle eenheden in de variety pack hebben altijd een GS1 artikelcode (GTIN).	
Zijn de eenheden homogeen?	Nee. De eenheden in een variety pack zijn vaak onderling verschillend (ze kunnen dus verschillende GS1 artikelcodes (GTIN's) hebben).	
Zijn de eenheden los van elkaar verkrijgbaar?	Ja. De eenheden in een variety pack kunnen afzonderlijk worden verkocht (ze hebben altijd een GS1 artikelcode (GTIN)).	
Voorbeeld	Een flesje bier en een bierglas. Een variety pack met 6 verschillende flesjes speciaalbier.	
Omschrijving van de productsamenstelling	Specificeer de artikelsamenstelling in 'Specificatie van de netto-inhoud', bijvoorbeeld: 1 x glas en 2 x fles	

Figuur 4.3: variety pack

Component		
Definitie	Als een artikel diverse (afzonderlijk verpakte) onderling verschillende onderdelen heeft en minstens één ervan heeft geen GS1 artikelcode, dan wordt het toch als één product beschouwd. De afzonderlijke delen worden componenten genoemd in plaats van artikelen.	
Hebben de eenheden een GS1 artikelcode (GTIN)?	Nee. Niet alle onderdelen van een consumenteneenheid met componenten hebben een GS1 artikelcode (GTIN).	
Zijn de eenheden homogeen?	Nee. De eenheden/onderdelen in een product met componenten zijn vaak onderling verschillend (ze kunnen verschillende GS1 artikelcodes (GTIN's) hebben).	
Zijn de eenheden los van elkaar verkrijgbaar?	Nee. De onderdelen van een consumenteneenheid met componenten worden (meestal) niet afzonderlijk verkocht (meestal is er geen GS1 artikelcode (GTIN) aan de onderdelen toegekend).	
Voorbeeld	Een doos met verschillende ijsjes. Een doos met theezakjes in vier verschillende smaken.	
Omschrijving van de productsamenstelling	Specificeer de artikelsamenstelling in 'Specificatie van de netto-inhoud', bijvoorbeeld: 2 x amandel, 2 x melkchocolade, 2 x witte chocolade	

Figuur 4.4: component

5 Hiërarchie

Hiërarchieën worden in de datapool gebruikt om de koppeling tussen verschillende logistieke niveaus van een product aan te geven (bijv. een basiseenheid die wordt verkocht in een doos van twaalf en vervolgens op een pallet wordt gezet). Er zijn verschillende hiërarchietypes in de FMCG en in de levensmiddelen- en drogisterijsector. Deze hiërarchieën en hun kenmerken worden in de paragrafen hieronder uitgelegd.

5.1 Verpakkingshiërarchie

Een bepaald product kan in meerdere versies en in meerdere verpakkingstypes in de logistieke keten voorkomen. Het doel hiervan is om efficiëntere ondersteuning te bieden voor operationele processen (bestellen, voorraadcontrole, levering, financiële afhandeling). Voorbeeld:

- Een pot pindakaas met GS1 artikelcode (GTIN) 8712345000004. Het verpakkingstype is de pot en deze is bedoeld om te worden verkocht aan consumenten (consumenteneenheid en mogelijk besteleenheid).
- Een doos met artikelcode (GTIN) 8712345000011. Het verpakkingstype is de doos met zes potten pindakaas met artikelcode (GTIN) 8712345000004 (dit is de consumenteneenheid) en is bedoeld om efficiëntere ondersteuning te bieden voor opslag- (voorraad, afhandeling) en distributieprocessen (transport). Dit verpakkingstype wordt soms ook wel omverpakking genoemd en kan tevens dienen als besteleenheid.
- Display: een verpakking die is bedoeld om een of meer consumentenartikelen aan te bieden in clusters, vaak op een afzonderlijke locatie in de winkel.

5.1.1 Voorbeeld: pallet met toiletpapier, frisdrank, etc.

Toiletpapier, frisdrank, melk, etc. worden per pallet of palletlaag besteld bij de leverancier en afzonderlijk aan consumenten verkocht. Het is mogelijk dat de lagen niet allemaal uit hetzelfde aantal artikelen bestaan. In dit geval geeft u aan dat de pallet onregelmatig is beladen. Dit kan in het veld 'Indicator GTIN logistieke eenheid onregelmatig beladen'.

GS1 artikelcode (GTIN)	8712345000028	Toiletpapier
Code niveau producthiërarchie	BASE_UNIT_OR_EACH	
Consumenteneenheid	Ja	
Besteleenheid	Nee	
Stapelfactor	8	
Code type stapelfactor	TRANSPORT_UNSPECIFIED	

GS1 artikelcode (GTIN)	8712345000011	Palletlaag met toiletpapier
Code niveau producthiërarchie	CASE	
Aantal verschillende producten	1	
Totaal aantal onderliggende eenheden	6	
GS1 artikelcode (GTIN) van het onderliggende product	8712345000028	
Aantal eenheden per laag GTIN pallet	6	
Aantal van elk specifiek product	6	
Consumenteneenheid	Nee	
Besteleenheid	Ja	

GS1 artikelcode (GTIN)	8712345000004	Pallet met zakken toiletpapier
Code niveau producthiërarchie	PALLET	

Indicator GTIN logistieke eenheid onregelmatig beladen	Ja	
Aantal verschillende producten	1	
Totaal aantal onderliggende eenheden	6	
Aantal van elk specifiek product	6	
GS1 artikelcode (GTIN) van het onderliggende product	8712345000011	
Aantal lagen van de GTIN pallet	6	
Consumenteneenheid	Nee	
Besteleenheid	Ja	

Figuur 5.1: voorbeeld van pallet met toiletpapier

5.2 Samengestelde artikelen

Een samengesteld artikel (ook wel variety pack genoemd) is een consumentenartikel dat bestaat uit twee of meer consumenteneenheden die ook afzonderlijk kunnen worden verkocht. Dit hoofdstuk bevat een voorbeeld van de hiërarchie van een samengesteld artikel en de relevante velden die in de datapool moeten worden ingevoerd.

5.2.1 Voorbeeld: Speciaalbieren met glas

De consumenteneenheid in dit voorbeeld bestaat uit drie speciaalbieren en een glas. Deze delen worden afzonderlijk en als set verkocht aan consumenten.

GS1 artikelcode (GTIN)	8712345000332	Belgisch bier, wit
Code niveau producthiërarchie	BASE_UNIT_OR_EACH	
Consumenteneenheid	Ja	
Besteleenheid	Ja	

GS1 artikelcode (GTIN)	8712345000349	Duvel
Code niveau producthiërarchie	BASE_UNIT_OR_EACH	
Consumenteneenheid	Ja	
Besteleenheid	Ja	

GS1 artikelcode (GTIN)	8712345000356	Bockbier
Code niveau producthiërarchie	BASE_UNIT_OR_EACH	
Consumenteneenheid	Ja	
Besteleenheid	Ja	

GS1 artikelcode (GTIN)	8712345000363	Glas
Code niveau producthiërarchie	BASE_UNIT_OR_EACH	
Consumenteneenheid	Ja	
Besteleenheid	Ja	

GS1 artikelcode (GTIN)	8712345000103	Speciaalbieren, assortiment van 3
------------------------	---------------	-----------------------------------

Code niveau producthiërarchie	PACK_OR_INNER_PACK	
Aantal verschillende producten	4	
Totaal aantal onderliggende eenheden	4	
GS1 artikelcode (GTIN) van het onderliggende product	8712345000332	Belgisch bier, wit
Aantal van elk specifiek product	1	
GS1 artikelcode (GTIN) van het onderliggende product	8712345000349	Duvel
Aantal van elk specifiek product	1	
GS1 artikelcode (GTIN) van het onderliggende product	8712345000356	Bockbier
Aantal van elk specifiek product	1	
GS1 artikelcode (GTIN) van het onderliggende product	8712345000363	Glas
Aantal van elk specifiek product	1	
Consumenteneenheid	Ja	
Besteleenheid	Ja	

Figuur 5.2: speciaalbieren plus glas

6 Palletinformatie

Een van de meest gebruikte manieren om producten binnen de keten te verplaatsen, is door ze te combineren in logistieke eenheden op een pallet. Deze palletconfiguraties worden gebruikt voor transport of opslag en soms voor het bestelproces. In dit hoofdstuk staan de velden beschreven die worden gebruikt om relevante palletinformatie te communiceren.

Het is belangrijk om een duidelijk onderscheid te maken tussen palletconfiguraties die een eigen GS1 artikelcode (GTIN) hebben (zogenoeten GTIN-pallets) en palletconfiguraties die geen GS1 artikelcode hebben (zogenoeten non-GTIN pallets).



6.1 Wanneer gebruikt u een GTIN-pallet of een non-GTIN pallet?

Wij raden u aan om altijd GS1 artikelcodes (GTIN's) toe te kennen aan de palletniveaus in de datapool. Door dit vanaf het begin al te doen, vermijdt u dat u in een later stadium moet overstappen van non-GTIN palletinformatie naar GTIN palletinformatie, wanneer nieuwe retailers GDSN gaan gebruiken of wanneer de palletconfiguratie voor bepaalde retailers verandert (deze omschakelprocedure wordt hieronder uitgelegd).

In het algemeen geldt dat als u **specifieke palletconfiguraties** (bijvoorbeeld verschillende pallettypes, aantal lagen per pallet, aantal producten per laag, etc.) voor verschillende retailers gebruikt, u altijd elke palletconfiguratie met een **eigen GTIN identificeert** en deze als een afzonderlijk productniveau aanmaakt in de datapool (door de specifieke pallet te koppelen aan de onderliggende producten (bijv. CASE-niveaus).

Bijv. pallet 1 naar retailer A = GTIN 1, pallet 2 naar retailer B = GTIN 2

In de praktijk komen de volgende scenario's voor:

Scenario	Voorbeeld	Kenmerken	Toelichting
1.		Standaardpallet, besteleenheid = pallet, GTIN	Het gewenste scenario, een standaardeenheid krijgt een GTIN.
2.		Standaardpallet, besteleenheid = doos, nonGTIN	De meestvoorkomende situatie in Nederland: een klant bestelt op handelseenheidniveau. Ook al heeft de pallet een standaardbelading en standaardtype pallet, er is geen GTIN aan toegekend. We adviseren een GTIN aan de pallet toe te kennen (zie het stappenplan in paragraaf 6.3).
3.		Helemaal niet standaard, besteleenheid = doos, nonGTIN, geen standaardgegevens beschikbaar.	Dit is een non-GTIN pallet, aan deze pallet is niets 'standaard': de belading, het aantal lagen en het type pallet kunnen per transactie verschillen.

Figuur 6.1: scenario's GTIN-pallet of non-GTIN pallet

6.2 Welke velden moeten er in welk scenario worden gebruikt?

Onderstaande tabel maakt duidelijk welke velden u gebruikt voor een GTIN pallet en welke voor een non-GTIN pallet.

Behoeften van de markt	Scenario met GTIN logistieke eenheid	Scenario met non-GTIN logistieke eenheid De data moeten aan het hoogste niveau met een GS1 artikelcode (GTIN) worden gekoppeld.
Aantal eenheden per laag pallet	Aantal eenheden per laag GTIN pallet Veld: quantityOfTradeItemsContainedInACompleteLayer NB: gebruik dit veld niet als 'isTradeItemPackedIrregularly' = 'TRUE'	Aantal eenheden per laag non-GTIN pallet Veld: quantityOfTradeItemsPerPalletLayer NB: gebruik dit veld niet als 'isNonGTINLogisticsUnitPackedIrregularly' = 'TRUE'
Aantal lagen van de pallet	Aantal lagen van de GTIN pallet Veld: quantityOfCompleteLayersContainedInATradeItem	Aantal lagen van de non-GTIN pallet Veld: quantityOfLayersPerPallet
Aantal GS1 artikelcodes (GTIN) op onderliggend niveau	Aantal van elk specifiek product Veld: quantityOfNextLowerLevelTradeItem	Aantal eenheden per non-GTIN pallet Veld: quantityOfTradeItemsPerPallet
Bruto gewicht ladingdrager	Brutogewicht Veld: grossWeight (+ meeteenheid)	Non-GTIN pallet brutogewicht Veld: grossWeight (+ meeteenheid)
Hoogte van ladingdrager	Hoogte Veld: height (+ meeteenheid)	Non-GTIN pallethoogte Veld: height (+ meeteenheid)
Diepte van ladingdrager	Diepte Veld: depth (+ meeteenheid)	Non-GTIN palletdiepte /-lengte Veld: depth (+ meeteenheid)
Breedte van ladingdrager	Breedte Veld: width (+ meeteenheid)	Non-GTIN palletbreedte Veld: width (+ meeteenheid)
Stapelfactor	Stapelfactor Veld: stackingFactor	Non-GTIN pallet stapelfactor Veld: logisticsUnitStackingFactor
Type stapelfactor	Code type stapelfactor Veld: stackingFactorTypeCode	Geen veld beschikbaar
Is de logistieke eenheid onregelmatig beladen?	Indicator GTIN logistieke eenheid onregelmatig beladen Veld: isTradeItemPackedIrregularly	Is de non-GTIN logistieke eenheid onregelmatig beladen? Veld: isNonGTINLogisticsUnitPackedIrregularly

Figuur 6.1: velden en scenario's

6.3 Omschakelen van non-GTIN pallets naar GTIN pallets

U maakt de overstap van non-GTIN palletinformatie in de datapool en gaat informatie invoeren voor een specifieke palletconfiguratie, hoe pakt u dit aan?

Voordat u wijzigingen aanbrengt in de bestaande gegevens, neemt u contact op met de betreffende retailers en informeert u hen over dat u de volgende stappen gaat ondernemen en het tijdsbestek waarin u dit gaat doen.

- **Stap 1:** maak de publicatie van de producthiërarchie ongedaan.
- **Stap 2:** verwijder alle non-GTIN palletinformatie op het hoogste niveau van de producthiërarchie. Bekijk hierboven de volledige lijst met non-GTIN palletvelden.
- **Stap 3:** maak een nieuw productblad met een afzonderlijke GTIN aan voor de specifieke palletconfiguratie en vul de juiste palletvelden in. Bekijk hierboven de volledige lijst met GTIN palletvelden.
- **Stap 4:** koppel het GTIN palletniveau aan de bestaande onderliggende eenheid/eenheden (kinderen).
- **Stap 5:** publiceer de nieuwe hiërarchie op palletniveau aan de betreffende retailer(s) binnen 24 uur na stap 1.

7 Emballageartikel/herbruikbare artikelen

Emballageartikel/herbruikbaar artikel is een generieke term voor verpakkingsmateriaal dat meer dan één keer kan worden hergebruikt. Een emballageartikel/herbruikbaar artikel wordt in de keten gebruikt om producten op te slaan, te transporteren en/of aan te bieden. Voorbeelden zijn:

- Rolcontainers
- Pallets
- Kratten
- Flessen

Retailers betalen bijvoorbeeld voor (het gebruik van) een rolcontainer en soms betaalt een consument ook een klein bedrag (bijv. statiegeld op een fles frisdrank). Bepaalde emballageartikelen/herbruikbare artikelen blijven in de winkel. Voorbeelden zijn rolcontainers en pallets. Andere emballage/herbruikbare artikelen (kratten en flessen) worden geretourneerd door consumenten. In de datapool voegt u zowel de 'volle' als de 'lege' eenheden toe aan de hand van de informatie in de volgende paragrafen.

7.1 Emballageartikelen/herbruikbare artikelen, 'lege' eenheden

Gebruikt u uw eigen (merkgebonden) emballageartikel/herbruikbare artikelen in plaats van de standaard codes voor de emballage/herbruikbare uit de [codelijst](#)? Voer dan uw 'lege' eenheden (emballageartikelen/herbruikbare artikelen) in de datapool in. U maakt hiervoor *geen* aparte hiërarchie aan en vult elke retourneerbare verpakking als een aparte eenheid in.

Het emballageartikel/ herbruikbare artikel voert u in als basiseenheid: kies in het veld 'Indicatie basiseenheid' voor de waarde 'TRUE'. Voeg vervolgens aanvullende informatie toe, zoals afmetingen en de emballageartikelwaarde/herbruikbare artikelwaarde. Nadat u dit heeft ingevoerd, voegt u de bijbehorende GTIN van een fles of krat toe aan de 'volle' fles of krat (het artikel; zie paragraaf 2. 'Hiërarchie van 'volle' eenheden'). Voer de 'lege' eenheden altijd in als basiseenheden, waarbij u de waarde 'BASE_UNIT_OR_EACH' kiest in het veld 'Code niveau producthiërarchie'.

Nederland:

In Nederland zijn alle emballageartikelen die vermeld staan in de [Benelux RTI list](#) toegevoegd aan GS1 Data Source (onder GLN 8712345012250, GS1 Data Source Returnable Trade Items). Deze zijn beschikbaar voor alle afnemers in de Nederlandse doelmarkt. U hoeft dat emballageartikel niet afzonderlijk te publiceren. U kunt uw emballage toevoegen aan deze lijst door een wijzigingsverzoek in te dienen. Als u uw eigen emballageartikel niet aan de lijst wilt toevoegen, dan publiceert u het emballageartikel in de datapool.

Leveranciers gebruiken voor bier vaak eenzelfde type fles als emballageartikel. De 30 cl 'Bruin Nederlands Retour CBK-fles' (de BNR-fles) is beschikbaar in beide datapools (zowel in Nederland als in België en Luxemburg), als GTIN 08715079031979. Naast deze fles zijn de volgende standaardflessen, fusten en kratten beschikbaar:

Code	Emballageartikel omschrijving
08715079031979	Standaard bierfles BNR
04046361024947	Sekt bierfles
04046361004833	Vichy België fles
04045119067670	Steinie fles
08712345578114	APO bierfles 33cl
08712345578121	APO bierfles 25cl
08712345578138	50cl bierfles
08712345578145	Buikfles 33cl

Code	Emballageartikel omschrijving
08712345578152	Tonissteiner fles 75cl
08712345578169	Tonissteiner fles 25cl
08712345578176	Krat BNR fles 12 x 30cl, €0,75 emballage
08712345578183	Krat BNR fles 24 x 30cl, €1,50 emballage
08712345578275	APO krat 24x33cl, €2,10 emballage
08712345578299	APO krat 24x33cl, €1,50 emballage
08712345578329	Buikfles krat 24x33cl, €1,50 emballage
08712345578336	Buikfles 24x33cl, €2,10 emballage
08712345578343	Tonissteiner 20x25cl, €2,50 emballage
08712345578350	Tonissteiner krat 12x75cl, €3,30 emballage
08712345578367	Duitse krat 20x50cl, €1,90 emballage
08712345578381	APO 24x25cl, €2,10 emballage
08712345578398	APO 24x33cl, €6,10 emballage
08712345578404	Lindemans krat 12x37,5 cl, €1,50 emballage
08712345578411	Boon krat 12x37,5 cl, €1,50 emballage
08712345578435	Steiniekrat 20x33cl, €1,90 emballage

Figuur 7.1: standaardflessen, fusten en kratten

Leveranciers die hun bier in één van deze emballageartikelen leveren, kiezen de juiste code uit de lijst.

Voorbeeld van een 'lege' eenheid (emballageartikel/herbruikbaar artikel)

Voorbeeld 1	Te gebruiken velden	Waarden
	GS1 artikelcode (GTIN)	0871234444441
	Code GPC classificatie	10005851
	Indicatie consumenteneenheid	FALSE
	Indicatie basiseenheid	TRUE
	Code niveau producthiërarchie	BASE_UNIT_OR_EACH
	Merknaam	PET-fles
	Code verpakkingstype	NE
	Brutogewicht	250 (GRM)
	Functionele productnaam	PET-fles
	Emballage-artikelwaarde/herbruikbaar artikelwaarde	0,25
	Emballageartikelwaarde/herbruikbaar artikelwaarde valutacode	EUR
	Diepte	95 (MMT)
	Hoogte	313 (MMT)
	Breedte	95 (MMT)
Code belastingcategorie	EXEMPT	

Figuur 7.2: voorbeeld van een lege eenheid

7.2 Hiërarchie van 'volle' eenheden (artikelen met emballageartikel/herbruikbare artikelen)

Voeg de hiërarchie van 'volle' eenheden toe. Dit zijn de 'consumenteneenheid' en alle bijbehorende 'handelseenheden'. Vul vervolgens de volgende velden in om het volle artikel toe te voegen aan de gegevens van het emballageartikel/ herbruikbare artikel:

- Vul in het veld 'Indicator emballageartikel/herbruikbaar artikel' als code 'TRUE' in en vul 'Code van het emballageartikel/herbruikbaar artikel' in.
- Bij 'Code van het emballageartikel/herbruikbaar artikel' (returnablePackageDepositIdentification) vult u de GTIN van de emballageartikel/het herbruikbaar artikel in. Dit kan een van de GTIN's zijn die door GS1 zijn toegevoegd aan de datapool of de GTIN van een emballageartikel/herbruikbaar artikel die u hebt toegevoegd (bijvoorbeeld een fles of een krat; zie de vorige paragraaf 1. 'Lege' eenheden).
- Vul deze velden in bij elk artikel dat een emballageartikel/herbruikbaar artikel heeft als onderdeel van het artikel.

Let op: het veld 'Indicator emballageartikel/herbruikbaar artikel' geeft een *eigenschap* van een artikel aan. Een emballageartikel/herbruikbaar artikel vertegenwoordigt een bepaalde waarde en kan nooit een deel uitmaken van een artikelhiërarchie, maar kan wel een kenmerk van een artikel zijn.

Voorbeeld van een 'volle' eenheid

Hieronder staat een voorbeeld van een 'volle' eenheid. In de praktijk kunnen de vermelde waarden anders zijn.

Let op: naast de velden die vermeld staan in de voorbeelden, vult u ook de verplichte velden in voor de betreffende artikelen.

Voorbeeld 1	Te gebruiken velden	Waarden
	GS1 artikelcode (GTIN)	08712345678906
	Code GPC classificatie	10000159
	Indicatie consumenteneenheid	Ja
	Indicator emballageartikel/herbruikbaar artikel	TRUE
	Merknaam	Voorbeeld bier
	Code verpakkingstype	BO
	Functionele productnaam	Bier
	Brutogewicht	550 (GRM)
	Code van het emballageartikel/herbruikbaar artikel	08712344444441*

* Deze code verwijst naar de lege fles, de 'emballageartikel/herbruikbaar artikel'.

Figuur 7.3: voorbeeld van een volle eenheid

Andere eenheden in de hiërarchie (bijv. een krat of een pallet) die hun eigen emballageartikel/herbruikbaar artikel hebben, moeten worden ingevoerd zoals hierboven vermeld.

Let op: voor versproducten is er mogelijk een ander aanpak nodig. Neem bij vragen contact op met GS1.

8 Specifieke instructies/gebruikssituaties

8.1 Invoeren van voorverpakte artikelen met variabel gewicht

Een artikel of eenheid met een variabel gewicht kan een consumenteneenheid of een handelseenheid zijn. De onderstaande informatie heeft betrekking op de regels die afgesproken zijn en de instore codes die gebruikt worden in Nederland, België en Luxemburg.

8.1.1 Voorverpakte artikelen met variabel gewicht als consumenteneenheden

Nederland

In de praktijk worden consumenteneenheden met een variabel gewicht gecodeerd met behulp van instore codes. De instore code kan op twee punten in de keten worden toegekend:

- Op de winkelvloer: dit zijn de codes die beginnen met systeemcode 21, 22 of 28. Informatie over deze artikelen op het niveau van consumenteneenheden wordt niet uitgewisseld via GS1 Data Source, daarom zullen we hier in dit document niet verder op ingaan.
- Door de toeleverancier: dit zijn de codes die beginnen met systeemcode 23. Informatie over deze artikelen op het niveau van consumenteneenheden wordt uitgewisseld via GS1 Data Source en wordt hieronder uitgelegd.

Als een retailer voorverpakte artikelen met een variabel gewicht bij een leverancier wil bestellen, dan moet het artikel in elektronische orders en facturen worden geïdentificeerd met een 'standaard' GS1 artikelcode (Global Trade Item Number (GTIN)). Deze artikelcode mag niet beginnen met systeemcode 23. Dit kunt u oplossen door een tweede code (de 'standaard' GTIN) toe te wijzen aan dezelfde consumenteneenheid of door op een hoger niveau (de handelseenheid) te bestellen. De handelseenheid wordt altijd geïdentificeerd met een 'standaard' GTIN, met eventueel het cijfer 9 ervoor geplakt (in het volgende gedeelte staat meer informatie over voorverpakte artikelen met variabel gewicht op het niveau van handelseenheden). In het geval van huismerkartikelen wordt de 'standaard' GTIN gepubliceerd door de eigenaar van het huismerk en niet door de fabrikant.

Als het product wordt besteld op een hoger niveau (de handelseenheid), dan wil de retailer nog steeds informatie ontvangen over de consumenteneenheid (bijv. afmetingen). Instore codes zijn niet toegestaan in het veld GS1 artikelcode (GTIN), dus de procedure is zoals hieronder omschreven.

U gaat hierbij als volgt te werk:

- Ken een tweede code toe aan de consumenteneenheid, een 'standaard' GTIN. Voer die code in bij het veld 'GS1 artikelcode (GTIN)'.
- Deze code wordt alleen gebruikt voor administratieve doeleinden en hoeft niet op het product te worden gedrukt. Deze 'standaard' GTIN wordt daarom ook wel een 'administratieve GTIN' genoemd.
- De instore code moet ook worden gecommuniceerd via GS1 Data Source ten behoeve van identificatie en om deze te kunnen scannen in de winkel. Gebruik de velden 'Aanvullende productidentificatie' en 'Code voor aanvullende productidentificatie' voor dit doeleinde:
 - o Voer de instore code in bij het veld 'Aanvullende productidentificatie'. Hoe werkt het? Voer op de eerste positie een voorloopnul in. Voer de eerste 7 cijfers van de 23-code in op posities 2 t/m 8 en voeg 5 nullen toe, daarmee komt u op 13 cijfers. Bereken het laatste cijfer (het controlecijfer). Voorbeeld van een 23-code: 02312345000002.
 - o Selecteer in het veld 'Code voor aanvullende productidentificatie' de optie 'Voor intern gebruik 1' uit de keuzelijst (XML-waarde: FOR INTERNAL USE 1). Deze regel is afgesproken voor de Nederlandse markt. Andere landen hebben wellicht andere regels, dus neem contact op met uw buitenlandse afnemer en vraag welke regel bij hem van toepassing is.
 - o Voer een nulprijs in als de prijs voor de instore code. De prijs in de winkel kan namelijk variëren, omdat deze is gebaseerd op het gewicht van het artikel.

België & Luxemburg:

In België & Luxemburg geldt een specifieke procedure voor voorverpakte consumenteneenheden met variabel gewicht (verkocht onder de merknaam van de leverancier) die nog niet geïdentificeerd zijn middels een standaard GTIN (bijv. vlees, kaas, etc.).

In de meeste gevallen hebben deze producten een streepjescode met een 13-cijferig nummer dat begint met 295, 296 of 28 + een nationaal identificatienummer + indicatie van de prijs of het gewicht van het product + een controlecijfer. Omdat dit nummer niet als zodanig kan worden ingevoerd in de datapool, wordt de volgende methode gebruikt:

- De dataleverancier moet een administratieve GTIN toekennen aan het product om het productblad te kunnen maken (dit nummer wordt niet weergegeven als streepjescode op het product!)
- De dataleverancier voert het 13-cijferige nationale identificatienummer (met voorvoegsel 295, 296, 28) in het veld 'additionalTradeItemIdentification' (Aanvullende productidentificatie) in, maar gebruikt in plaats van de werkelijke prijs of gewicht nullen om het nummer te completeren (+ om het controlecijfer opnieuw te berekenen).
- Bij het veld 'additionalTradeItemIdentificationType' (Code voor aanvullende productidentificatie) moet de code 'FOR_INTERNAL_USE_1' worden gebruikt.

8.1.2 Voorverpakte artikelen met variabel gewicht als handelseenheden

Facturering van producten met een variabel gewicht wordt meestal gebaseerd op het geleverde gewicht. Het niveau waarop bestellen en factureren plaatsvindt wordt het 'niveau van de handelseenheden' genoemd.

Om het makkelijker zichtbaar te maken dat kosten van handelseenheden worden berekend op basis van gewicht in plaats van per stuk, wordt er een indicatiecijfer als voorvoegsel geplaatst voor de GTIN van de handelseenheid. Het indicatiecijfer voor een artikel met een variabel gewicht is 9. De GTIN voor een handelseenheid met een variabel gewicht bestaat uit 14 tekens: het cijfer 9 gevolgd door de 13-cijferige code. Het indicatiecijfer 9 wordt niet vaak gebruikt in Nederland.

8.2 Gadgets/acties

Tijdens bepaalde acties is het mogelijk dat de consument bij aanschaf van een product een klein geschenk, gadget of een promotieartikel krijgt. De informatie over deze gadgets is vaak moeilijk te verzamelen voor retailers, ze moeten deze informatie bij elke leverancier opvragen. Om deze informatiestroom te optimaliseren, hebben de Belgilux-retailers besloten om deze informatie uit te wisselen via de datapool. Dit geldt alleen voor producten die afzonderlijk aan consumenten worden gegeven, bijvoorbeeld een wijnglas bij aankoop van een doos wijn, een baseballpet bij aankoop van een fles frisdrank of een voetbal bij aankoop van een zak chips.

Voer de gadget als een afzonderlijk product in de datapool in. Hiervoor krijgt elke gadget een GS1 artikelcode (GTIN). Aangezien gadgets vaak geen GTIN hebben, wijst u als dataleverancier een administratieve GTIN aan de gadget toe. Het is niet nodig om de GTIN ook fysiek op de gadget aan te geven met een streepjescode (maar u kunt hier wel voor kiezen).

Let op: de administratieve GTIN voor de gadget moet geldig zijn en gebaseerd op uw bedrijfsnummer. De GTIN voor de gadget kunt u niet gelijktijdig gebruiken voor het identificeren van een ander product (een GTIN moet altijd uniek blijven!). Voor meer informatie leest u de [GTIN Management regels](#).

U voert gadgets gefaseerd in de datapool in:

1. Voer eerst alleen de besteleenheid van de gadgets in. Wijs bijvoorbeeld een GTIN toe aan een doos met tien wijnglazen en maak dit artikel aan in de datapool. Zo kunnen de leveranciers dit gadget bestellen en beschikken ze over de logistieke informatie.
2. Ken daarna een GTIN toe aan elke afzonderlijke gadget en voer deze in de datapool in.
3. Tot slot kunt u een streepjescode aan elke gadget geven. Dit zorgt voor optimale ontvangst- en afrekenprocessen, maar zorgt aan de andere kant ook voor hogere kosten.

Maak met retailers afspraken over bovenstaande. Voor elk gadget is er een aantal velden dat u invoert (niet het volledige Belgilux-datamodel). Het gaat om de volgende velden:

- functionalName (functionele productnaam) = GADGET in alle verplichte talen
tradeItemDescription (productomschrijving) = omschrijft de artikelen waarbij de gadget wordt meegegeven (in alle verplichte talen).

8.3 Huismerkproducten

Nederland

Een huismerkproduct is een product waarvan het merk niet in eigendom is van een fabrikant of producent, maar van een retailer of leverancier die de goederen onder zijn eigen merk laat produceren door een contractfabrikant. Dit wordt ook wel een huismerk genoemd. Er zijn specifieke regels voor dit soort producten en deze bepalen of:

- U de gegevens voor uw etiket invoert in GS1 Data Source.
- Etiketgegevens wel of niet gecontroleerd worden in het datakwaliteitsprogramma.
- Etiketgegevens wel of niet kunnen worden gedeeld met derden (bijvoorbeeld het Voedingscentrum).

Kortom: het is voor u als leverancier belangrijk te weten hoe u met artikelgegevens van huismerken omgaat. Als leverancier van huismerkproducten spreekt u met de merkhouder af welke informatie u uitwisselt en hoe u dat doet. Er zijn drie opties:

1. Zowel logistieke gegevens als etiketgegevens in GS1 Data Source invoeren.
Zowel logistieke gegevens als etiketgegevens worden gecontroleerd in het datakwaliteitsprogramma. Als de etiketinformatie (ook) beschikbaar is in een ander systeem, kunt u vragen om vrijstelling voor de controle van etiketgegevens.
2. Logistieke gegevens in GS1 Data Source en etiketgegevens in een ander systeem invoeren (bijvoorbeeld SIM).
Alleen de logistieke gegevens worden gecontroleerd op datakwaliteit.
3. Gegevens delen zonder GS1 Data Source.
Hiervoor gelden afspraken buiten GS1 om.

Let op: als u gegevens van huismerkproducten invoert in GS1 Data Source, zorg er dan altijd voor dat u de GS1 locatiecode (GLN) van de merkhouder gebruikt (bijvoorbeeld de GLN van een retailer). U vindt de GS1 locatiecodes (GLN's) van retailers [in een overzicht](#) op onze website.

België & Luxemburg

In België & Luxemburg vraagt momenteel alleen Delhaize aan zijn leveranciers om ook de productgegevens voor hun huismerkproducten te sturen via de datapool. Alle andere retailers hebben hun eigen manieren om deze informatie op te vragen bij hun leveranciers. Het is belangrijk te onthouden dat Delhaize voor huismerkproducten de leverancier alleen vraagt om B2B-/logistieke gegevens te sturen, inclusief informatie over verpakkingsmateriaal (zie ook hoofdstuk 3 over Verpakkingsmateriaal), via GDSN en geen etiket-/B2C-informatie. Deze etiket-/B2C-informatie wordt gecommuniceerd via een ander kanaal.

9 Communicatie over displays

In dit hoofdstuk leggen we u uit hoe u informatie over displays met data-afnemers uitwisselt via GDSN.

9.1.1 Wat is een display?

Een display is bedoeld om tentoon te stellen in een winkel, op een plank/schap of op de winkelvloer. Het bevat artikelen die de consument kan kopen. Een display is ontworpen om naar een winkel te verzenden zonder dat deze in een distributiecentrum wordt opgesplitst.

9.1.2 Voordat u over displays communiceert

Voordat u de artikelgegevens van de display aan de retailer publiceert, voert u eerst de standaardhiërarchie van de artikelen in en publiceert deze. Bijvoorbeeld een hiërarchie die bestaat uit de pallet, de doos en het basisartikel.

Volg deze drie stappen:

1. Publiceer de hiërarchie of controleer of dit al is gebeurd.
2. Wacht minstens enkele uren en liever een dag, zodat de retailer de artikelen kan aanmaken.
3. Publiceer de display(s) die deze artikelen bevatten.

9.1.3 GDSN-velden die worden gebruikt voor displays

Er zijn drie velden die u gebruikt om artikelgegevens over displays te verstrekken:

1. isTradeItemADisplayUnit (indicatie displayeenheid)
2. displayTypeCode (code type display)
3. tradeItemUnitDescriptorCode (code niveau producthiërarchie)

9.1.3.1 isTradeItemADisplayUnit (indicatie displayeenheid)

In het veld 'isTradeItemADisplayUnit' (indicatie displayeenheid) selecteert u de waarde 'TRUE'.

9.1.3.2 displayTypeCode (type display)

Als u in het veld 'isTradeItemADisplayUnit' de waarde 'TRUE' selecteert, dan voert u ook het veld 'displayTypeCode' (Code type display) in.

Hier voert u de code in die correspondeert met het type display dat u gebruikt. Vervolgens vertelt u de retailer wat voor soort display het is.

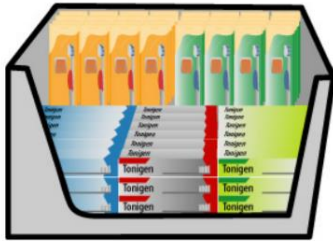
Displaytypes:

Type 1:

Codewaarde	Codenaam	Codedefinitie
SDR	Verpakking voor presentatie op het schap (SDR)	Een displayeenheid die gereed is om op een schap of toonbank te worden geplaatst.

Figuur 9.1: verpakking voor presentatie op het schap

Voorbeeld:



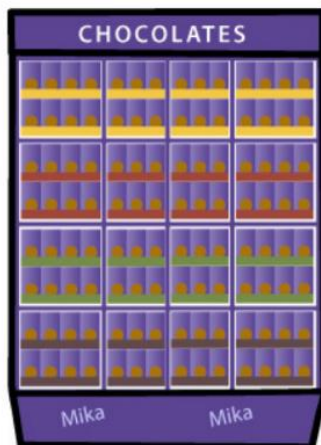
Figuur 9.2: voorbeeld van verpakking voor presentatie op het schap

Type 2:

Codewaarde	Codenaam	Codedefinitie
FDR	Verpakking voor presentatie op de vloer (FDR)	Een displayeenheid die gereed is om te worden geplaatst op de winkelvloer.

Figuur 9.3: verpakking voor presentatie op de vloer (FDR)

Voorbeelden:



Figuur 9.4: voorbeeld van verpakking voor presentatie op de vloer

Type 3:

Codewaarde	Codenaam	Codedefinitie
FND	Verpakking met niet-geassembleerde display voor presentatie op de vloer	Een displayeenheid die <u>in elkaar moet worden gezet</u> voordat deze op de winkelvloer kan worden geplaatst.

Figuur 9.5: verpakking met niet-geassembleerde display voor presentatie op de vloer

Type 4:

Codewaarde	Codenaam	Codedefinitie
SND	Verpakking met niet-geassembleerde display voor presentatie op het schap	Een displayeenheid die <u>in elkaar moet worden gezet</u> voordat deze op een schap of toonbank kan worden geplaatst.

Figuur 9.6: verpakking met niet-geassembleerde display voor presentatie op het schap

Type 5:

Codewaarde	Codenaam	Codedefinitie
UNS	Niet-gespecificeerd	Niet-gespecificeerd, voor gevallen waarbij de leverancier op dat moment niet in staat is om het exacte type te vermelden (of het type display staat nog niet in de lijst), maar wel wil communiceren dat er een bepaalde display aanwezig is.

Figuur 9.7: niet-gespecificeerd

9.1.3.3 tradeItemUnitDescriptorCode (code niveau producthiërarchie)

Deze codes uit het veld 'Code niveau producthiërarchie' kunnen een display representeren:

- PACK_OR_INNER_PACK
- CASE
- PALLET
- DISPLAY_SHIPPER

Indien het displayTypeCode veld de code 'Verpakking voor presentatie op het schap (SDR)' of 'Display-eenheid die in elkaar moet worden gezet voordat deze op een schap of toonbank kan worden geplaatst (SND)' bevat, dan zijn enkel de volgende 'producthiërarchische niveau'-codes mogelijk:

- PACK_OR_INNER_PACK
- CASE

Indien het displayTypeCode veld de code 'verpakking voor presentatie op de vloer (FDR)' of 'displayeenheid die in elkaar moet worden gezet voordat deze op de winkelvloer kan worden geplaatst (FND)' bevat, dan zijn enkel de volgende 'producthiërarchische niveau'-codes mogelijk:

- PALLET
- DISPLAY_SHIPPER

9.1.4 De displayhiërarchie

Er zijn vier velden waarmee u een displayhiërarchie maakt. De hiërarchie geeft aan hoeveel artikelen er op de display staan. Dit zijn dezelfde vier velden als in elke andere hiërarchie:

1. quantityOfChildren (aantal verschillende producten)
2. totalQuantityOfNextLowerLevelTradeItem (totaal aantal onderliggende eenheden)
3. childTradeItem (GS1 artikelcode (GTIN) van het onderliggende product)

4. quantityOfNextLowerLevelTradeItem (Aantal van elk specifiek product)

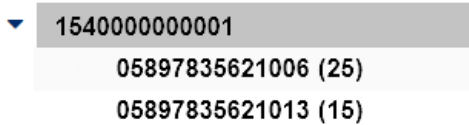
Deze velden worden automatisch ingevuld wanneer u een hiërarchie aanmaakt via de online webinterface van de datapool.

Voorbeeld: een display met 40 pakken melk: 25 pakken volle melk en 15 pakken magere melk. De twee soorten pakken zijn het dochterniveau.

Dit voorbeeld zou er als volgt uitzien in de webinterface.

Packaging Hierarchy Navigator

Item is available in 1 Hierarchies



Figuur 9.8: zoekinstrument voor verpakkingshiërarchie

9.1.4.1 quantityOfChildren (aantal verschillende producten)

Dit geeft aan hoeveel unieke GS1 artikelcodes (GTIN's) de display op onderliggend niveau bevat.

Voorbeeld:

- quantityOfChildren = 2 (te weten: volle melk en magere melk)

9.1.4.2 childTradeItem (GS1 artikelcode (GTIN) van het onderliggende product)

De GS1 artikelcode (GTIN) van een artikel (op onderliggend niveau) dat op de display is geplaatst.

Voorbeeld:

- childTradeItem volle melk = 05897835621006
- childTradeItem magere melk = 05897835621013

9.1.4.3 quantityOfNextLowerLevelTradeItem (aantal van elk specifiek product)

Het aantal artikelen (op onderliggend niveau) van één GS1 artikelcode (GTIN) op de display.

Voorbeeld:

- quantityOfNextLowerLevelTradeItem volle melk = 25
- quantityOfNextLowerLevelTradeItem magere melk = 15

9.1.4.4 totalQuantityOfNextLowerLevelTradeItem (totaal aantal onderliggende eenheden)

Het totale aantal artikelen (op onderliggend niveau) op de display.

Voorbeeld:

- totalQuantityOfNextLowerLevelTradeItem = 40

10 Etiketinformatie: EU-verordening voor verstrekking van voedselinformatie

De Europese Unie (EU) heeft in november 2011 een verordening gepubliceerd inzake de verstrekking van voedselinformatie die vereist dat consumenten weloverwogen aankoopbeslissingen moeten kunnen nemen op basis van productinformatie zoals voedingswaarde, ingrediënten en gebruiksinstructies. Bekijk de officiële tekst op [deze website](#).

Deze informatie moet tevens beschikbaar zijn voor consumenten die voorverpakte voedselproducten online kopen. De beschikbare informatie online moet gelijk zijn aan de informatie die op de fysieke verpakking staat vermeld. De verordening is van kracht sinds 13 december 2014.

Voor bepaalde categorieën drogisterijproducten kan etiketinformatie worden vastgelegd in de Nederlandse datapool. Namelijk:

- Voedingssupplementen
- Bijzondere voedingsmiddelen
- Medische hulpmiddelen
- Zelfzorggeneesmiddelen (AV en UAD, inclusief homeopathische middelen)
- Gezondheidsproducten (uitwendig, niet-cosmetica)
- Cosmetica en persoonlijke verzorging

EU-verordening 1169/2011 geldt niet alleen voor voedingsmiddelen, maar ook voor voedingssupplementen en bijzondere voedingsmiddelen. De verordening geldt niet voor de andere groepen die hierboven staan vermeld. In Nederland is echter afgesproken dat het belangrijk is dat de consument bij het online kopen van deze producten ook wordt geïnformeerd over de aard van het product, de werking van het product en de mogelijke risico's en gevolgen.

De informatie op het fysieke etiket vormt de basis voor de in te voeren gegevens.

Belangrijk: het fysieke etiket is de basis voor de in te voeren informatie.
Voer alleen informatie in die op het etiket staat vermeld; gebruik geen andere bronnen.

Deze informatie geldt voor consumenteneenheden; hier vallen ook multi-packs onder. Is er sprake van een tussenverpakking (bijv. 6-pack) waarbij op de basiseenheden additionele informatie staat? Neem deze informatie over als deze zichtbaar is, doe dit zonder de tussenverpakking te beschadigen.

Het Benelux-datamodel biedt verder geen informatie over de verordening zelf. Als u wilt weten welke informatie verplicht is op het etiket, dient u de verordening te bekijken. De meest recente versie is 1169/2011.

10.1 In 6 stappen nutriënten invullen

Hoe vult u nutriënten in GS1 Data Source in? Met behulp van een voorbeeldetiket leggen we u dit stap voor stap uit:

1. Begin met het invullen van het veld 'Code status van de bereiding' (preparationStateCode). Hier kunt u kiezen uit twee codes: 'PREPARED' en 'UNPREPARED'. Kies voor 'UNPREPARED' als de nutriëntinformatie betrekking heeft op het onbereide product. Of kies voor 'PREPARED' als het betrekking heeft op het bereide product. Als de nutriëntinformatie betrekking heeft op het bereide product, dan staat dit op het etiket. In het voorbeeldetiket hieronder gaat het om een onbereid product, daarom vult u 'UNPREPARED' in. Op dit etiket wordt expliciet benoemd dat het product onbereid is, meestal is dit niet het geval.

Voedingswaarde Hamburger onbereid			
	Per 100 g	Per portie (80 g) RI * (80 g)	
Energie	839 kJ 202 kcal	671 kJ 162 kcal	8 %
Vet	14 g	11 g	16 %
- waarvan verzadigd vet	4,9 g	3,9 g	20 %
Koolhydraten	3,6 g	2,9 g	1 %
- waarvan suikers	1,1 g	0,9 g	1 %
Eiwitten	14 g	11 g	22 %
Zout	1,8 g	1,4 g	23 %

* Referentie-inname van een gemiddelde volwassene (8400 kJ / 2000 kcal).

Figuur 10.1: voorbeeldetiket onbereid product

- Vul het veld 'Referentie portiegrootte' (nutrientBasisQuantity) in. Dat is de hoeveelheid waar de nutriënten aan gerelateerd zijn. Bijvoorbeeld 100 gram in het geval van de wettelijk voorgeschreven portiegrootte. Bij de portie kiest u voor de hoeveelheid in gram of milliliter, als dat op het etiket staat. Voorbeeld: in het etiket hieronder staat er 'per portie (80 g)'. U vult dan in het veld 'Referentie portiegrootte' 80 gram in en niet 1 portie. Als er alleen 1 portie had gestaan, dan had u dit ingevuld.

Voedingswaarde Hamburgers onbereid			
	Per 100 g	Per portie (80 g)	RI * (80 g)
Energie	839 kJ 202 kcal	671 kJ 162 kcal	8 %
Vet	14 g	11 g	16 %
- waarvan verzadigd vet	4,9 g	3,9 g	20 %
Koolhydraten	3,6 g	2,9 g	1 %
- waarvan suikers	1,1 g	0,9 g	1 %
Eiwitten	14 g	11 g	22 %
Zout	1,8 g	1,4 g	23 %

* Referentie-inname van een gemiddelde volwassene (8400 kJ / 2000 kcal).

Figuur 10.2: voorbeeldetiket 'Referentie portiegrootte'

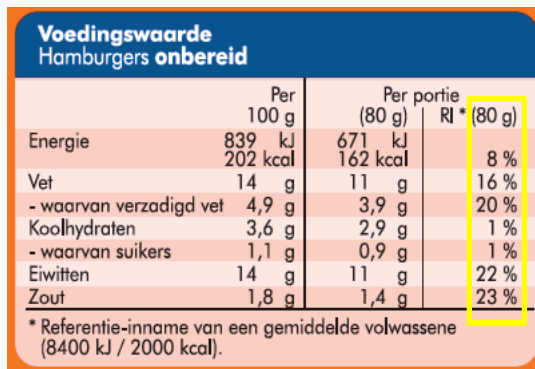
- Staan op het etiket de nutriënten per portie weergegeven en staat er in tekst wat de portie is? Vul dit dan in het veld 'Beschrijving portiegrootte' (nutrientBasisQuantityDescription) in. Als er bij de kolom/rij van de nutriënten per portie alleen een getal met een meeteenheid staat, dan voert u dat niet in dit veld in. Stel er had alleen 80 gram gestaan boven de kolom met de nutriënten van het voorbeeldetiket, dan had u dit niet ingevuld. In dit geval staat er wél tekstueel aangegeven wat de portie is en dat voert u dan in dit veld in. Het gaat dan om de tekst: 'per portie (80g)'.
- U start nu met het invullen van de nutriënten. Dit doet u door altijd minimaal de vier volgende velden in te vullen:
 - 'Code nutriënttype' (nutrientTypeCode),
 - 'Code meetnauwkeurigheid nutriënt' (measurementPrecisionCode),
 - 'Hoeveelheid nutriënt' (quantityContained),
 - 'Hoeveelheid nutriënt eenheid' (quantityContainedMeasurementUnitCode).

In het veld 'Code nutriënttype' voert u de code in die hoort bij het nutriënt, bijvoorbeeld 'ENER-' voor het nutriënt 'energie'. Sommige nutriënten hebben meerdere codes, maar deze zijn niet allemaal voor de Nederlandse doelmarkt bedoeld. Voorbeeld: voor suiker kunt u kiezen uit 'SUGAR' en 'SUGAR-'. Alleen 'SUGAR-' gebruikt u in de Nederlandse doelmarkt. In de codelijst in Attribute Explorer staat deze informatie erbij vermeld.

Nadat u de code hebt ingevoerd, geeft u aan of de hoeveelheid nutriënt minder dan een bepaalde hoeveelheid (LESS_THAN) is of ongeveer een bepaalde hoeveelheid (APPROXIMATELY). Kies voor

'LESS_THAN' als er een '<' teken op het etiket staat of als bijvoorbeeld de tekst 'verwaarloosbaar' of 'sporen' voor het nutriënt staat. Kies voor 'APPROXIMATELY' als er niets voor het nutriënt staat. In het voorbeeldetiket zijn alle nutriënten 'APPROXIMATELY'. Voer de hoeveelheid van het nutriënt in met de eenheid die daarbij hoort. Voor het nutriënt 'energie' voert u de kilojoule en de kilocalorie in.

- Soms staan er ook percentages op het etiket. Deze vult u ook in bij het nutriënt. In het voorbeeldetiket staan percentages bij de portie. Deze vult u in het veld 'Dagelijkse referentie-inname %' (dailyValueIntakePercent) in. Als er een '<', '<=', '>', '>=' teken voor het percentage staat, dan vult u ook het veld 'Code dagelijkse referentie-inname % meetnauwkeurigheid' (dailyValueIntakePercentMeasurementPrecisionCode) in. Als er niets voor het percentage staat, zoals in het voorbeeldetiket, dan laat u dit veld leeg.



	Per 100 g	Per portie (80 g)	
			RI* (80 g)
Energie	839 kJ 202 kcal	671 kJ 162 kcal	8 %
Vet	14 g	11 g	16 %
- waarvan verzadigd vet	4,9 g	3,9 g	20 %
Koolhydraten	3,6 g	2,9 g	1 %
- waarvan suikers	1,1 g	0,9 g	1 %
Eiwitten	14 g	11 g	22 %
Zout	1,8 g	1,4 g	23 %

* Referentie-inname van een gemiddelde volwassene (8400 kJ / 2000 kcal).

Figuur 10.3: percentages bij de portie achterzijde verpakking

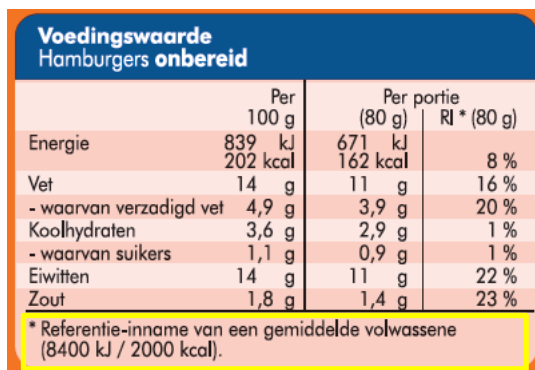
Let op: soms staan de percentages niet in de tabel achterop, maar in een logo op de voorkant (zie voorbeeld hieronder). Neem deze ook over. Als de percentages zowel voorop als achterop de verpakking staan, dan vult u deze maar een keer in.



45 g				
815 kJ 195 kcal	Vetten/ Graisses 7,0 g	Verzadigd/ Satures 1,0 g	Suikers/ Sucres 2,7 g	Zout/ Sel 0,2 g
10%*	10%*	5%*	3%*	4%*
Per / Pour 100 g: 1810 kJ / 433 kcal				

Figuur 10.4: percentages op voorzijde verpakking

- Tot slot vult u het veld 'Dagelijkse referentie-inname' (dailyValueIntakeReference) in als er een omschrijving van de referentie-inname op het etiket staat. Bij het voorbeeldetiket gaat het om de zin '* Referentie-inname van een gemiddelde volwassene (8400 kJ / 2000 kcal)'.'



	Per 100 g	Per portie (80 g)	
			RI* (80 g)
Energie	839 kJ 202 kcal	671 kJ 162 kcal	8 %
Vet	14 g	11 g	16 %
- waarvan verzadigd vet	4,9 g	3,9 g	20 %
Koolhydraten	3,6 g	2,9 g	1 %
- waarvan suikers	1,1 g	0,9 g	1 %
Eiwitten	14 g	11 g	22 %
Zout	1,8 g	1,4 g	23 %

* Referentie-inname van een gemiddelde volwassene (8400 kJ / 2000 kcal).

10.2 Etiketinformatie vastleggen op het laagste niveau (geen consumenteneenheid)

Etiketinformatie wordt verstrekt op het niveau van consumenteneenheden, maar de datapool bevat ook producten waarvan een consumenteneenheid niet het laagste niveau is.

Deze producten kunnen worden onderverdeeld in twee categorieën:

- Categorie 1

Producten die geen fysieke bewerking ondergaan in de winkel. Dit zijn producten die alleen omgepakt worden, bijvoorbeeld een doos amandelcroissants die in de winkel per twee of vier stuks worden verpakt. Voor deze producten blijven de voedingswaarde en de lijst met ingrediënten gelijk.

Invoeren van producten uit categorie 1:

- Leveranciers kunnen een aanvullend productniveau toevoegen aan de datapool: de consumenteneenheid; hieraan wordt een 'administratieve GTIN' toegekend. Op dit niveau voert de leverancier de betreffende ingrediënten, voedingswaarde, etc. in. Dit is geen besteleenheid.
- Afnemers die momenteel een interne code gebruiken, kunnen een koppeling maken naar de 'administratieve GTIN'.
- Afnemers die momenteel geen codering gebruiken, kunnen de nieuw toegekende GTIN gebruiken als de administratieve code, en deze wellicht ook in barcodevorm inzetten op de winkelvloer.

- Categorie 2

Producten die fysiek in de winkel worden bewerkt ('make-off' & 'bake-off'). Hier verandert het product tijdens de laatste stap voordat het wordt verkocht, waardoor bijvoorbeeld de voedingswaarde verandert: bijvoorbeeld een wijziging in de hoeveelheid water die moet worden vermeld (vanwege verdamping tijdens het afbakken/grillen) of vanwege het verwijderen van zwoerd bij vleesproducten.

Invoeren van producten uit categorie 2:

- De leverancier moet etiketinformatie bij het bulkartikel leveren. De afnemer kan deze informatie vervolgens gebruiken als input voor zijn eigen etiketten. Op zijn minst moeten de volgende informatie worden ingevuld:
 - Ingrediëntendeclaratie
 - Allergenen
 - Nutriënten
 - Herkomst
 - Gebruiks- en bewaarinstructies
 - Bereidingsinstructies
 - Claims
 - Keurmerken en logo's

In alle gevallen moet de afnemer elke kruisbesmetting die in de winkel kan plaatsvinden op het etiket vermelden.

10.3 Allergenen

EU-verordening nr. 1169/2011 vermeldt dat ingrediënten die een allergische reactie kunnen veroorzaken op het etiket moeten worden aangegeven. Dit zijn ingrediënten of andere stoffen, of producten (zoals hulpstoffen) die worden gebruikt bij de productie van voedingsmiddelen en nog steeds deel uitmaken van het product. Bijlage II van de verordening bevat een lijst met specifieke stoffen en hun uitzonderingen.

U kunt informatie over allergenen op de volgende manier invoeren:

1. Voer het type allergeen in bij 'Code type allergeen' (allergenTypeCode).
2. Gebruik het veld 'Code mate van aanwezigheid allergeen' (levelOfContainmentCode) om aan te geven of het allergeen in het product voorkomt, kan voorkomen of er niet in voorkomt.
3. Gebruik het veld 'Indicator allergeen informatie verstrekt' (isAllergenRelevantDataProvided) om aan te geven dat alle informatie over allergenen is ingevoerd.

Specificeer de afzonderlijke informatie voor elk allergeen dat u hebt opgenomen in het veld 'Ingrediëntendeclaratie' in de velden 'Code type allergeen' en 'Code mate van aanwezigheid allergeen'. Hiermee kunnen retailers zoekfuncties maken in hun webshops.

10.3.1 Het veld 'Code mate van aanwezigheid allergeen'

Het veld 'Code mate van aanwezigheid allergeen' geeft u de mate aan waarin het allergeen voorkomt in het product ('Bevat', 'Vrij van', 'Kan bevatten'). In dit veld vult u informatie in over allergenen die voorkomen in de ingrediëntendeclaratie en wettelijke benaming.

De betekenis van 'Bevat':

Dit wil zeggen dat de allergenen deel uitmaken van het recept. Met andere woorden: dit zijn de ingrediënten of hulpmiddelen die worden gebruikt bij het maken of bereiden van het voedingsproduct. Deze stoffen zijn bewust toegevoegd aan het voedingsproduct en maken deel uit van het recept. Deze allergenen staan duidelijk aangegeven op het etiket van het product.

De betekenis van 'Vrij van':

Allergenen met de classificatie 'Vrij van' maken geen deel uit van het recept en zijn dus niet aanwezig in het voedingsproduct.

Let op: deze waarde mag alleen worden gebruikt wanneer er op het etiket van het product vermeld staat dat het product het betreffende allergeen niet bevat.

De betekenis 'Kan bevatten':

'Kan bevatten' of kruisbesmetting betekent dat allergenen tijdens het proces of op een andere manier in het product terecht kunnen zijn gekomen.

11 Etiketinformatie voor drogisterijartikelen

Kijk voor [meer informatie](#) op onze website, hier vindt u onder andere de definities van drogisterijartikelen (voedingssupplementen, bijzondere voedingsmiddelen, medische hulpmiddelen, zelfzorggeneesmiddelen, gezondheidsproducten en cosmetica) en voorbeelden van welke informatie u waar invult.

12 Etiketinformatie van diervoeder

12.1 Europese richtlijn diervoeder

De Europese Unie (EU) heeft specifieke etiketvoorschriften gedefinieerd voor diervoeders in de richtlijn (EG) 767/2009 over 'het in de handel brengen en het gebruik van diervoeders'.

U voert onderstaande velden in zoals deze op het etiket van voorverpakt diervoeder staat weergegeven. Een deel van deze productdata is verplicht voor alle soorten diervoeder¹ en een deel alleen voor specifieke soorten diervoeder²:

- (a) De wettelijke benaming (veldnaam: 'Wettelijke benaming')
- (b) Het soort diervoeder (veldnaam: 'Code soort diervoeder')
- (c) Het soort dier waar het diervoeder voor bedoeld is (veldnaam: 'Code voer bedoeld voor diersoort')
- (d) De lijst van de samenstelling van het diervoeder (veldnaam: 'Samenstelling diervoeder')
- (e) De lijst van analytische bestanddelen; vochtgehalte (veldnaam: 'Analytische bestanddelen diervoeder')
- (f) De lijst van toevoegingsmiddelen (additieven) (veldnaam: 'Toevoegingsmiddelen diervoeder')
- (g) Gebruiksaanwijzingen; voedingsadvies (veldnaam: 'Voedingsadvies')
- (h) Het erkenningsnummer van de voor de etikettering verantwoordelijke persoon³, indien beschikbaar (veldnaam: 'Identificatie wettelijke vergunning')
- (i) De naam of handelsnaam en het adres van de voor de etikettering verantwoordelijke exploitant van het diervoeder (veldnamen: 'Contact' en 'Communicatieadres')
- (j) Gratis telefoonnummer of andere geschikte manieren van communicatie om een koper de mogelijkheid te geven om extra informatie te verkrijgen naast de verplichte gegevens (veldnamen: 'Communicatieadres' of 'Contactgegevens')
- (k) De netto-inhoud (veldnaam: 'Netto-inhoud')

¹ RICHTLIJN (EG) NR 767/2009, Artikel 15

² RICHTLIJN (EG) NR 767/2009, Artikel 16 t/m 20

³ RICHTLIJN (EG) NR 767/2009, Artikel 15c

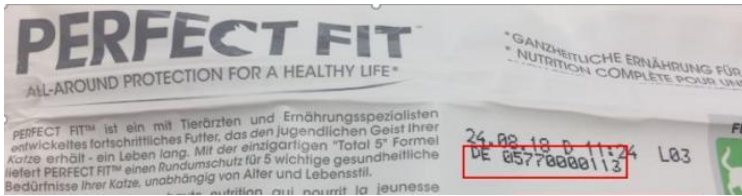


Figuur 12.1: voorbeeld van een diervoederverpakking

12.1.1 Vastleggen van het identificatienummer/erkeningsnummer

De richtlijn verplicht u ook het erkenningsnummer van de persoon die verantwoordelijk is voor de etikettering (de exploitant van het diervoederbedrijf) op te geven als dit aanwezig is.

U vult deze informatie in het veld 'Identificatie wettelijke vergunning' in. Als u dit veld vult, dan moet u ook het veld 'Type verordening/richtlijn' invullen. Hieronder (figuur 2) vindt u een voorbeeld van hoe dit identificatienummer/erkenningsnummer op het etiket voor kan komen.



Figuur 12.2: voorbeeld van een identificatienummer/erkenningsnummer

12.2 Het invullen van velden voor diervoeder

12.2.1 Voorbeeld van een etiket

Hieronder vindt u een voorbeeldetiket van diervoeder met de velden waar u de informatie invult.

Wettelijke benaming ('Volledig...ouder.')

Code soort diervoeder Code voer bedoeld voor diersoort Diervoeder beoogde leeftijd/levensfase

NL VOLLEDIG DIERVOEDER VOOR SENIOR KATTEN VAN 7 JAAR EN OUDER.

Samenstelling: granen, vlees en dierlijke bijproducten (30% waarvan 4% kip in de lichtbruine brokken), plantaardige bijproducten, oliën en vetten, plantaardige eiwitextracten, mineralen, groenten (6% worteltjes in de oranje brokken, 6% erwten in de groene brokken).	Samenstelling diervoeder
Analytische bestanddelen (%): eiwit: 32 / vetgehalte: 12 / anorganische stoffen: 7.5 / ruwe celstof: 2.2 / calcium: 1 / fosfor: 0.94 / magnesium: 0.1 / omega 6 vetzuren: 2.4 / taurine: 4080 mg/kg	Analytische bestanddelen diervoeder
Additieven per kg: Antioxidanten / Kleurstoffen / Nutritionele additieven: Vitamine A: 12220 IE, Vitamine D ₃ : 1355 IE, Vitamine E: 547 mg, Pentagehydrateerd kopersulfaat: 17.7 mg, Monogehydrateerd mangaansulfaat: 50.9 mg, Kaliumjodide: 1.45 mg, Natriumseleniet: 0.33 mg, Monogehydrateerd zinksulfaat: 145 mg.	Toevoegingsmiddelen diervoeder
Om verstikking te voorkomen gelieve de verpakking altijd buiten het bereik van baby's, kleine kinderen en huisdieren te houden.	Bewaarinstructies

Figuur 12.3: voorbeeldetiket voor diervoeder en in welk veld u de informatie invult

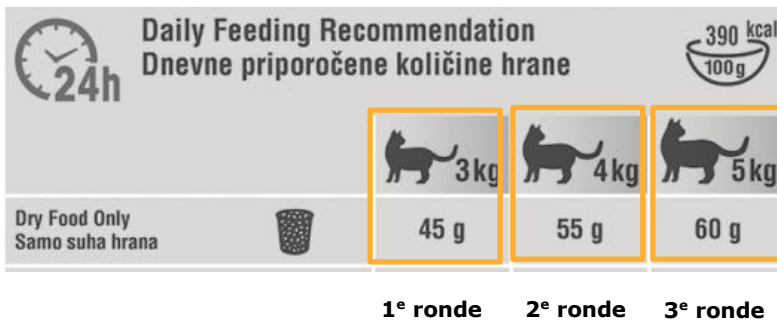
12.2.2 Invullen van informatie uit voedingstabel

De informatie over de aanbevolen hoeveelheid voer staat vaak in een tabel op het etiket. Voer deze informatie op een duidelijke manier in. Indien van toepassing, vult u de volgende velden in met informatie uit de tabel op het etiket. Met deze informatie kunnen afnemers hun webpagina's structureren en filters aanmaken:

- 'Diervoeder beoogde leeftijd/levensfase'
- 'Minimale gewicht van het dier'
- 'Maximale gewicht van het dier'
- 'Hoeveelheid diervoeder'
- 'Minimale hoeveelheid diervoeder'
- 'Maximale hoeveelheid diervoeder'
- 'Aanbeveling aantal keren voeren'

Het gestructureerd weergeven van de voedingstabel doet u door per gewicht (3 kg), per gewichtsklasse (3-4 kg) of per leeftijd/levensfase van het dier een hoeveelheid diervoeder (45 g of 45-50 g) in te voeren. Vul daarbij ook de aanbeveling in hoe vaak het dier te eten te geven (bijvoorbeeld iedere 24 uur, elke week) als dit op het etiket staat.

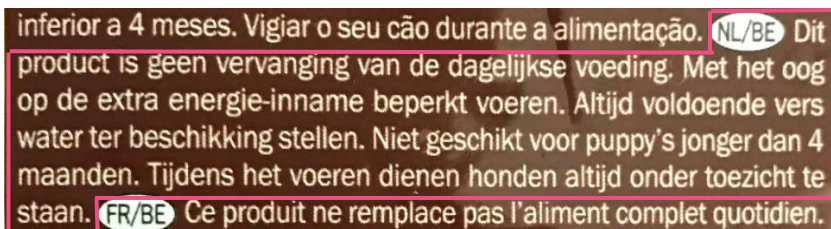
Voor het voorbeeld hieronder vult u per kolom ('ronde') alle bovenstaande velden in en herhaalt dit voor iedere opvolgende kolom (de tweede en derde kolom enzovoort). De aanbeveling over hoe vaak het dier te eten moet krijgen, vult u ook elke ronde opnieuw in (figuur 4).



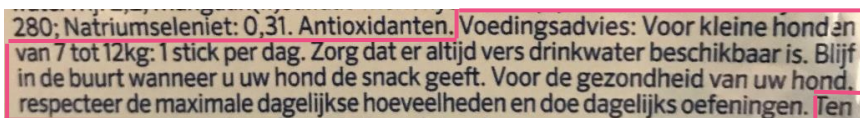
Figuur 12.4: etiket met meerdere kolommen voor de geadviseerde hoeveelheid voeding

12.2.3 Invullen voedingsadvies

Naast de informatie uit de voedingstabel, staat op het etiket soms nog meer informatie over hoe het dier te voeren. Deze informatie voert u in het veld 'Voedingsadvies' in (zie figuur 5). U mag dit veld ook vullen als er geen voedingstabel op het etiket staat (zie figuur 6).



Figuur 12.5: voorbeeld van meer informatie over hoe het dier te voeren



Figuur 12.6: voorbeeld van informatie zonder voedingstabel

12.2.4 Invullen van complexe voedingstabellen

Soms is de voedingstabel op de verpakking te complex om gestructureerd in de losse velden op te voeren (zie figuur 7). In dat geval voert u in het veld 'Voedingsadvies' een voorgeschreven zin in (naast de andere tekstuele informatie die u hier kunt invoeren, zie hiervoor ook figuur 7):

'De behoeften van uw huisdier wat betreft voeding zullen verschillen overeenkomstig leeftijd, gewicht, geslacht, ras en activiteit. Aangezien het belangrijk is dat uw huisdier de juiste hoeveelheid voeding krijgt, raadpleeg het etiket/verpakking voor het complete, gedetailleerde voedingsadvies.'

Let op: maak van deze optie alleen in uitzonderlijke gevallen gebruik en wees u ervan bewust dat de gedetailleerde gegevens dus niet beschikbaar zijn voor de ontvanger, websites, enzovoort.

Voedingsadvies in blikken/dag:

toekomstig volwassen gewicht (kg)	5	10	20	30	Maaltijden /dag	
Leeftijd (maanden)	2	1	1½	2	2¾	4
	4	1	1¾	2¾	3¾	3
	6	1	1¾	3	4	3
	12	adult	2¾	3¾		2

Voedingsadvies: Wanneer de volwassen leeftijd bereikt wordt, kunt u geleidelijk aan overschakelen naar Adult voeding. Het is aanbevolen om de hoeveelheid van de voeding aan te passen aan de mate van activiteit, het ras en de leeftijd van uw hond. Hoe uw puppy te voeden? Bezoek de website of neem contact op met de consumentendienst. Zorg dat er altijd vers drinkwater beschikbaar is.

Figuur 12.7: voorbeeld van complexe voedingstabel

12.2.5 Vermelding energie-inhoud

In het veld 'Analytische bestanddelen diervoeder' kunt u optioneel ook de energie-inhoud van het voer vermelden, als deze op het etiket staat. Bekijk hiervoor de instructie bij het veld 'Analytische bestanddelen diervoeder' in de Attribute Explorer. Hieronder ziet u een voorbeeld van hoe een vermelding van de energie-inhoud eruit ziet.



Figuur 12.8: voorbeeld van een vermelding van de energie-inhoud

13 Gevaarlijke stoffen

Voor gevaarlijke stoffen levert u informatie aan. Op onze [website](#) vindt u onder andere meer informatie over welke gevaarlijke stoffeninformatie u in de datapool invoert.

14 Bijlage

A.1 Codelijst allergenen

Beschrijving	Code	Verplicht	Verplicht vermelden i.p.v. of samen met
Eieren en producten op basis van eieren	AE	Ja	
Glutenbevattende granen	AW	Ja	
Lupine en producten op basis van lupine	NL	Ja	
Melk en producten op basis van melk	AM	Ja	
Mosterd en producten op basis van mosterd	BM	Ja	
Noten (schaalvruchten) en producten op basis van noten	AN	Ja	
Pinda's (aardnoten) en producten op basis van pinda's	AP	Ja	
Schaaldieren en producten op basis van schaaldieren	AC	Ja	
Selderij en producten op basis van selderij	BC	Ja	
Sesamzaad en producten op basis van sesamzaad	AS	Ja	
Soja en producten op basis van soja	AY	Ja	
Vis en producten op basis van vis	AF	Ja	
Weekdieren en producten op basis van weekdieren	UM	Ja	
Zwavel dioxide en sulfieten	AU	Ja	
1,3-bis-(2,4-diaminofenoxy)propaan	BR		
1-naftol	ON		
2,5-Tolueendiamine	TD		
2,6-dimethoxy-3,5-pyridinediamine HCl	DA		
2-hydroxyethyl-picraminezuur	HP		
2-methyl-5-hydroxyethylaminofenol	MH		
3-amino-2,4-dichloorfenol	AD		
3-aminofenol	TA		
4-amino-3-nitrofenol	FT		
4-hydroxy-propylamino-3-nitrofenol	FH		
Alfa-amylcinnamaldehyde	AL		
Alfa-isomethylionon	AI		

Beschrijving	Code	Verplicht	Verplicht vermelden i.p.v. of samen met
Alikruik en producten op basis van alikruik	PER		UM - Weekdieren en producten op basis van weekdieren
Amandel en amandelproducten	SA		AN - Noten en producten op basis van noten
Amerikaanse venusschelp en producten op basis van Amerikaanse venusschelp	QUA		UM - Weekdieren en producten op basis van weekdieren
Amylkaneelalcohol	AA		
Anijsalcohol	AH		
Ansjovis en producten op basis van ansjovis	ADC		AF - Vis en producten op basis van vis
Antarctische diepzeeheek en producten op basis van Antarctische diepzeeheek	PGT		AF - Vis en producten op basis van vis
Appel en producten op basis van appel	APL		
Aspartaam en aspartaam-acesulfaamzout en zijn derivaten	ASD		
Baars en producten op basis van baars	ANO		AF - Vis en producten op basis van vis
Baarsje/schoolmeester en producten op basis van baarsje/schoolmeester	SMF		AF - Vis en producten op basis van vis
Banaan en producten op basis van banaan	BND		
Bandeng en producten op basis van bandeng	MFD		AF - Vis en producten op basis van vis
Barracuda en producten op basis van barracuda	BRC		AF - Vis en producten op basis van vis
Basa (Pangasius bocourti) en producten op basis van basa	BAS		AF - Vis en producten op basis van vis
Benzylalcohol	BA		
Benzylbenzoaat	BB		
Benzylcinnamaat	BI		
Benzylsalicylaat	BS		
Beukenoot en beukenootproducten	SD		
Bevat geen declaratie verplichte allergenen	X99		
Blauwvis (bonito) en producten op basis van blauwvis	BLF		AF - Vis en producten op basis van vis
Boekweit en producten op basis van boekweit	BWD		

Beschrijving	Code	Verplicht	Verplicht vermelden i.p.v. of samen met
Bonito (familie: Scombridae) en producten op basis van bonito	BFH		AF - Vis en producten op basis van vis
Boommosextract (Evernia furfuracea)	EV		
Bot en producten op basis van bot	ADG		AF - Vis en producten op basis van vis
Boternoot en boternootproducten	SE		
Brasem en producten op basis van brasem	BRM		AF - Vis en producten op basis van vis
Cacao en producten op basis van cacao	NC		
Cashewnoot en cashewnootproducten	SC		AN - Noten en producten op basis van noten
Chinquapin-noot en chinquapin-nootproducten	SF		
Cisco en producten op basis van cisco	CSC		AF - Vis en producten op basis van vis
Citral	CT		
Citronellol	CN		
Conch en producten op basis van conch	CON		UM - Weekdieren en producten op basis van weekdieren
Coumarine	CO		
Diaminofenol	DP		
d-Limoleen	BO		
Dorado en producten op basis van dorado	ADM		AF - Vis en producten op basis van vis
Eendenmossel/zeepok en producten op basis van eendenmossel/zeepok	ABF		AC - Schaaldieren en producten op basis van schaaldieren
Eikenmosextract (Evernia prunastri)	EP		
Erwten en producten op basis van erwten	NE		
Escolar/botermakreel en producten op basis van escolar	EOD		AF - Vis en producten op basis van vis
Eugenol	EG		
Farnesol	FA		
Forel en producten op basis van forel	ADW		AF - Vis en producten op basis van vis

Beschrijving	Code	Verplicht	Verplicht vermelden i.p.v. of samen met
Garnaal en producten op basis van garnaal	ABK		AC - Schaaldieren en producten op basis van schaaldieren
Gelatine en producten op basis van gelatine	GTD		
Geraniol	GE		
Gerst en gerstproducten (glutenbevattend graan)	GB		AW - Glutenbevattende granen
Ginkgonoot en ginkgonootproducten	SG		
Glutamaat en glutamaatproducten	GL		
Grootbekken en producten op basis van grootbekken	BFD		AF - Vis en producten op basis van vis
Haai en producten op basis van haai	SHK		AF - Vis en producten op basis van vis
Haarstaarten en producten op basis van haarstaarten	CFD		AF - Vis en producten op basis van vis
Haring en producten op basis van haring	ADL		AF - Vis en producten op basis van vis
Haver en haverproducten (glutenbevattend graan)	GO		AW - Glutenbevattende granen
Hazelnoot en hazelnootproducten	SH		AN – Noten en producten op basis van noten
HC Blue No 11	HD		
HC Blue No 12	HB		
Heek en producten op basis van heek	ADJ		AF - Vis en producten op basis van vis
Heilbot en producten op basis van heilbot	ADK		AF - Vis en producten op basis van vis
Hexylkaneelaldehyde (Hexylcinnamaldehyde)	HX		
Horsmakrelen (Carangidae) en producten op basis van horsmakrelen	SDF		AF - Vis en producten op basis van vis
Hydroxybenzomorfoline	HE		
Hydroxycitronellal	HY		
Hydroxyethyl-2-nitro-p-toluidine	HN		
Hydroxypropyl-bis(N-hydroxyethyl-p-fenyldiamine) HCl	HH		
Inktvis en producten op basis van inktvis	SQU		UM - Weekdieren en producten op basis van weekdieren

Beschrijving	Code	Verplicht	Verplicht vermelden i.p.v. of samen met
Isoeugenol	BN		
Jack fish en producten op basis van jack fish	JFD		AF - Vis en producten op basis van vis
Jacobsschelp en producten op basis van Jacobsschelp	SCA		UM - Weekdieren en producten op basis van weekdieren
Japanse paardenkastanje en producten op basis van japanse paardenkastanje	JCH		
Kabeljauw en producten op basis van kabeljauw	ADF		AF - Vis en producten op basis van vis
Kaneelalcohol (Cinnamylalcohol)	CA		
Kaneelaldehyde (Cinnamal)	CL		
Karper en producten op basis van karper	ACP		AF - Vis en producten op basis van vis
Kastanje en kastanjeproducten	SN		
Katoenzaad en katoenzaadproducten	CS		
Keizerbaars en producten op basis van keizerbaars	ORR		AF - Vis en producten op basis van vis
Khorasantarwe en khorasantarweproducten (glutenbevattend graan)	GK		AW - Glutenbevattende granen
Kippenvlees en kippenvleesproducten	CM		
Kiwi en producten op basis van kiwi	KWD		
Kogelvis en producten op basis van kogelvis	PFD		AF - Vis en producten op basis van vis
Kokkels en producten op basis van kokkels	COK		UM - Weekdieren en producten op basis van weekdieren
Kokosnoot of kokosnootproducten	SO		
Koolvis en producten op basis van koolvis	AWF		AF - Vis en producten op basis van vis
Kopvoorn en producten op basis van kopvoorn	CHB		AF - Vis en producten op basis van vis
Koriander en producten op basis van koriander	NK		
Krab en producten op basis van krab	ABG		AC - Schaaldieren en producten op basis van schaaldieren
Kreeft en producten op basis van kreeft	ABJ		AC - Schaaldieren en producten op basis van schaaldieren

Beschrijving	Code	Verplicht	Verplicht vermelden i.p.v. of samen met
Krill en producten op basis van krill	ABI		AC - Schaaldieren en producten op basis van schaaldieren
Lactose	ML		
Latex	LX		
Lillial (Butylfenyl methylpropional)	BE		
Linalool	BP		
Lom en producten op basis van lom	CKF		AF - Vis en producten op basis van vis
Lycheenoot en lycheenootproducten	SL		
Lylal (Hydroxyisohexyl 3-cyclohexeen carboxaldehyde)	HC		
Maanzaad en maanzaadproducten	PS		
Macadamianoot en macadamianootproducten	SM		AN - Noten en producten op basis van noten
Maïs en producten op basis van maïs	NM		
Makreel en producten op basis van makreel	MAC		AF - Vis en producten op basis van vis
Mango en producten op basis van mango	MOD		
Marlijn en producten op basis van marlijn	MAL		AF - Vis en producten op basis van vis
Matsutake-paddenstoel en producten op basis van Matsutake-paddenstoel	MMD		
Meerval en producten op basis van meerval	ADE		AF - Vis en producten op basis van vis
Melatonine	MM		
Methylheptinecarbonaat	BQ		
Metol (p-methylaminofenol)	PM		
Mosselen en producten op basis van mosselen	MSS		UM - Weekdieren en producten op basis van weekdieren
Octopus en producten op basis van octopus	OCT		UM - Weekdieren en producten op basis van weekdieren
Oesters en producten op basis van oesters	OYS		UM - Weekdieren en producten op basis van weekdieren
Okkernoot en okkernootproducten	SI		AN - Noten en producten op basis van noten

Beschrijving	Code	Verplicht	Verplicht vermelden i.p.v. of samen met
Olievis (<i>Ruvettus pretiosus</i>) en producten op basis van olievis	OFD		AF - Vis en producten op basis van vis
Ombervissen (specifieker croaker) en producten op basis van ombervissen	CFH		AF - Vis en producten op basis van vis
Ombervissen (specifieker trommelvissen) en producten op basis van ombervissen	DMF		AF - Vis en producten op basis van vis
<i>Ophiodon elongatus</i> (EN: lingcod, uit familie van groenlingen) en producten op basis van <i>Ophiodon elongatus</i>	LGD		AF - Vis en producten op basis van vis
Overige glutenhoudende granen en glutenhoudende graanproducten	AX		AW - Glutenbevattende granen
Paling en producten op basis van paling	EEL		AF - Vis en producten op basis van vis
<i>Pangasianodon hypophthalmus</i> (EN: swai) en producten op basis van <i>Pangasianodon hypophthalmus</i>	SFD		AF - Vis en producten op basis van vis
Paranoot en paranootproducten	SR		AN - Noten en producten op basis van noten
Pecannoot en pecannootproducten	SP		AN - Noten en producten op basis van noten
Perzik en producten op basis van perzik	PHD		
Peulvruchten en producten op basis van peulvruchten	NP		
Peulvruchten, een eenjarig gewas dat een tot twaalf zaden van variërende grootte, vorm en kleur binnen een peul oplevert*	SX		
p-fenyleendiamine	PP		
Pijnboompitten en pijnboompitproducten	PN		
Pilinoot en pilinootproducten	SK		
Pistachenoot en pistachenootproducten	ST		AN - Noten en producten op basis van noten
Pollak en producten op basis van pollak	ADQ		AF - Vis en producten op basis van vis
Pompano (<i>trachinotus</i>) en producten op basis van pompano	POM		AF - Vis en producten op basis van vis
Queenslandnoten en queenslandnootproducten	SQ		AN - Noten en producten op basis van noten

Beschrijving	Code	Verplicht	Verplicht vermelden i.p.v. of samen met
Rivierkreeft en producten op basis van rivierkreeft	ABH		AC - Schaaldieren en producten op basis van schaaldieren
Rogge en producten op basis van rogge	NR		AW - Glutenbevattende granen
Rundvlees en rundvleesproducten	BF		
Salicylaat en producten op basis van salicylaat	SU		
Sapucaia- of paradysnoot (Lecythis zabucajo) en producten op basis van sapucaia- of paradysnoot	SAD		
Sardine en producten op basis van sardine	SAR		AF - Vis en producten op basis van vis
Schaal- en schelpdieren	UN		AC - Schaaldieren en producten op basis van schaaldieren en/of UM - Weekdieren en producten op basis van weekdieren
Schaalhorens/muiltjes (Engels: limpets) en producten op basis van schaalhorens/muiltjes	LMT		UM - Weekdieren en producten op basis van weekdieren
Schelvis en producten op basis van schelvis	ADI		AF - Vis en producten op basis van vis
Schol en producten op basis van schol	PLC		AF - Vis en producten op basis van vis
Schorpioenvis en producten op basis van schorpioenvis	SPF		AF - Vis en producten op basis van vis
Sebastes en producten op basis van sebastes	ROF		AF - Vis en producten op basis van vis
Semicossyphus en producten op basis van Semicossyphus	SHD		AF - Vis en producten op basis van vis
Seriola (amberjack) en producten op basis van seriola	AJF		AF - Vis en producten op basis van vis
Shea-noot en shea-nootproducten	SJ		
Siganus en producten op basis van siganus	SFT		AF - Vis en producten op basis van vis
Sinaasappel en producten op basis van sinaasappel	OGD		
Slakken (escargots) en producten op basis van slakken	LSN		UM - Weekdieren en producten op basis van weekdieren
Snapper en producten op basis van snapper	ADS		AF - Vis en producten op basis van vis

Beschrijving	Code	Verplicht	Verplicht vermelden i.p.v. of samen met
Snoek en producten op basis van snoek	ADP		AF - Vis en producten op basis van vis
Snoekbaars en producten op basis van snoekbaars	ABE		AF - Vis en producten op basis van vis
Spelt en speltproducten (glutenbevattend graan)	GS		AW - Glutenbevattende granen
Spiering en producten op basis van spiering	SMT		AF - Vis en producten op basis van vis
Steur en producten op basis van steur	STG		AF - Vis en producten op basis van vis
Tandbaars en producten op basis van tandbaars	ADH		AF - Vis en producten op basis van vis
Tarbot en producten op basis van tarbot	TUR		AF - Vis en producten op basis van vis
Tarwe en producten op basis van tarwe	UW		AW - Glutenbevattende granen
Tegelvis en producten op basis van tegelvis	TFD		AF - Vis en producten op basis van vis
Tilapia en producten op basis van tilapia	ADV		AF - Vis en producten op basis van vis
Tomaten en producten op basis van tomaten	TTD		
Tong en producten op basis van tong	ADT		AF - Vis en producten op basis van vis
Tonijn en producten op basis van tonijn	ABD		AF - Vis en producten op basis van vis
Trekzalm en producten op basis van trekzalm	CHR		AF - Vis en producten op basis van vis
Triticale en triticaleproducten	TR		AW - Glutenbevattende granen
Tweekleppigen die in de bodem leven (Engels: clams) en producten op basis van tweekleppigen die in de bodem leven	CLM		UM - Weekdieren en producten op basis van weekdieren
Varkensvlees en varkensvleesproducten	PO		
Walnoot en walnootproducten	SW		AN - Noten en producten op basis van noten
Wijting en producten op basis van wijting	WHT		AF - Vis en producten op basis van vis
Wortel en producten op basis van wortel	NW		

Beschrijving	Code	Verplicht	Verplicht vermelden i.p.v. of samen met
Wulk/Karakol en producten op basis van wulk/karakol	WHK		UM - Weekdieren en producten op basis van weekdieren
Yam en producten op basis van yam	YMD		
Zaadproducten en producten op basis van zaadproducten	SB		
Zalm en producten op basis van zalm	ADR		AF - Vis en producten op basis van vis
Zeebaars en producten op basis van zeebaars (Bass)	ADB		AF - Vis en producten op basis van vis
Zeebrasem en producten op basis van zeebrasem	PRG		AF - Vis en producten op basis van vis
Zeeduivel en producten op basis van zeeduivel	MKF		AF - Vis en producten op basis van vis
Zeegarnaal en producten op basis van zeegarnaal	ABL		AC - Schaaldieren en producten op basis van schaaldieren
Zeeoor/Abalone en producten op basis van zeeoor/abalone	ABN		UM - Weekdieren en producten op basis van weekdieren
Zeewolf en producten op basis van zeewolf	WFD		AF - Vis en producten op basis van vis
Zonnebloemzaad en zonnebloemzaadproducten	SS		
Zonnevisachtigen en producten op basis van zonnevisachtigen	DYF		AF - Vis en producten op basis van vis
Zwaardvis en producten op basis van zwaardvis	ADU		AF - Vis en producten op basis van vis

* Groene bonen en groene erwten vallen hierbuiten, aangezien deze soorten beschouwd worden als groentegewassen. Ook uitgesloten zijn gewassen die vooral verbouwd worden om er olie uit te halen.

A.2 Overzicht van wetten/richtlijnen/verordeningen voor voedingsmiddelen/drogisterijartikelen te gebruiken bij het invullen van het veld 'Aanvullende wettelijk verplichte productinformatie'

Hieronder vindt u een overzicht van de bij ons bekende wetten, richtlijnen en verordeningen waarin staat aangegeven welke wettelijk verplichte productinformatie er is voor de genoemde productgroepen. Deze wetgeving gaat ook over andere zaken en om gemakkelijk te kunnen terugvinden waar de passages staan die ingaan op wettelijk verplichte productinformatie, is dit specifiek aangegeven. Aanvullende wettelijk verplichte productinformatie die in deze passages van de wetgeving staan vult u in het veld 'Aanvullende wettelijk verplichte productinformatie' in, als deze op het etiket voorkomen.

Een uitzondering hierop zijn artikelen die vallen binnen de drogisterijsector (behalve de productgroep 'Bijzondere voedingsmiddelen'), daarvoor geldt dat als wettelijk verplichte productinformatie op het etiket in hetzelfde kader staat als de gebruiksinstructies of bewaarinstructies, u de vermelding ook in het veld 'Gebruiksinstructies' of 'Bewaarinstructies' kunt invullen. In dat geval laat u het veld 'Aanvullende wettelijk verplichte productinformatie' leeg.

Sector	Categorie	Wetgeving
Voedingsmiddelen	Algemeen/bijzondere voedingsmiddelen	Verordening 1169/2011: Bijlage III: 1.1, 2.3, 2.4, 3.1, 3.2, 3.3, 4.1, 4.2, 5.1 (3, 4, 5, 6, 7). Bijlage VI: deel B en C
	Algemeen/bijzondere voedingsmiddelen	Verordening 1924/2006 (voedings- en gezondheidsclaims): Artikel 10 lid 2 a, c en d (lid 2 c en d NIET voor bijzondere voedingsmiddelen) Bijlage, onder het kopje 'zonder toegevoegde suikers' de zin 'dit product bevat van nature aanwezige suikers'
	Collageen	Verordening 853/2004, sectie XV (Collageen): Hoofdstuk V
	Gelatine	Verordening 1243/2007, Bijlage: Gedeelte onder hoofdstuk V 'Etikettering'
	Vis	Verordening 1379/2013, hoofdstuk IV: Artikel 35 lid 1d
	Vlees (1)	Verordening 1308/2013, bijlage VII deel I: Gedeelte IV lid 1b
	Vlees (2)	Verordening 853/2004, sectie V (gehakt vlees, vleesbereidingen en separatorvlees): Hoofdstuk IV, lid 2
	Tweekleppige dieren	Verordening 853/2004, Sectie VII levende tweekleppige dieren: Hoofdstuk VII, lid 2 laatste zin
	Melk	Richtlijn 2001/114/EG: Artikel 3, lid 3 en 5
	Rauwe melk	Verordening 853/2004, sectie IX (rauwe melk en melkproducten): Hoofdstuk IV, lid 1b
	Chocolade	Richtlijn 2000/36/EG: Artikel 2 lid 2, artikel 3 lid 3

Sector	Categorie	Wetgeving
	Levensmiddelen-additieven	Verordening 1333/2008: Bijlage V
	Gluten	Uitvoeringsverordening 828/2014: Artikel 3 lid 2 en 3
	Olijfolie	Verordening 29/2012: Artikel 3
	Verpakte waters	Warenwetbesluit Verpakte waters (NL wetgeving): Artikel 10, lid 2 en 5
	Vruchtensappen en bepaalde soortgelijke producten	Richtlijn 2001/112/EG: Artikel 3 lid 7
	Wijn (1)	Verordening 2019/33: Artikel 48 lid 1
	Wijn (2)	Verordening 1308/2013: Artikel 119, lid 1b
Drogisterij	Geneesmiddelen (1)	Richtlijn 2001/83/EG, Titel III Artikel 16 octies 2a (geldt alleen voor traditionele kruidengeneesmiddelen), Titel V etikettering en bijsluiters: Artikel 54 f, Artikel 68 en Artikel 69 (van dit laatste artikel alleen de zin 'homeopatisch geneesmiddel zonder goedgekeurde therapeutische indicaties')
	Geneesmiddelen (2)	Beleidsdocument MEB 6 Etikettering van farmaceutische Producten: Annex 1, paragraaf 6
	Medische hulpmiddelen	Richtlijn 2017/745: Bijlage I, hoofdstuk III artikel 23.2 o), p), q)
	Voedingsmiddelen op basis van granen (voor zuigelingen en peuters) en babyvoeding	Richtlijn 2006/125/EG: Artikel 8, lid 1 e) het onderdeel 'een waarschuwing dat deze gebruiksaanwijzing moet worden gevolgd'
	Voedingssupplementen (1)	Richtlijn 2002/46/EG: Artikel 6 lid 3d en e
	Voedingssupplementen (2)	Verordening 1169/2011: Bijlage III: 1.1, 2.3, 2.4, 3.1, 3.2, 3.3, 4.1, 4.2, 5.1 (3, 4, 5, 6, 7). Bijlage VI: deel B en C
	Volledige zuigelingenvoeding en opvolgzuigelingenvoeding	Gedelegeerde verordening 2016/127: Artikel 6, lid 2 a) en c) en lid 3 a)
	Dieetvoeding voor medisch gebruik	Gedelegeerde verordening 2016/128: Artikel 5.2 a), b), e), q); artikel 6.1 c), d)

A.3 Lijst van ATC codes

ATC-Code	ATC description
A02AB10	Combinations
A02AD	Combinations And Complexes Of Aluminium, Calcium And Magnesium Compounds
A02AD01	Ordinary Salt Combinations
A02AF02	Ordinary Salt Combinations And Antiflatulents
A02BA02	Ranitidine
A02BC01	Omeprazole
A02BC02	Pantoprazole
A02BC05	Esomeprazole
A02BX13	Alginic Acid
A03AX	Other drugs for functional gastrointestinal disorders
A03BB01	Butylscopolamine
A06AB02	Bisacodyl
A06AB06	Senna Glycosides
A06AB08	Sodium Picosulfate
A06AB56	Senna Glycosides, Combinations
A06AC01	Ispaghula (Psylla Seeds)
A06AC51	Ispaghula, Combinations
A06AD11	Lactulose
A06AD15	Macrogol
A06AG11	Sodium lauryl sulfoacetate, incl. combinations
A07BA01	Medicinal Charcoal
A07DA03	Loperamide
C05AD01	Lidocaine
C05AX03	Other Preparations, Combinations
C05BA51	Heparinoid, Combinations
D01AC01	Clotrimazole
D01AC02	Miconazole
D01AC09	Sulconazole
D01AE13	Selenium Sulfide
D01AE15	Terbinafine
D02AB	Zinc Products
D04AA04	Tripelennamine
D04AB07	Pramocaine
D06BB03	Aciclovir
D06BB06	Penciclovir

ATC-Code	ATC description
D08AG02	Povidone-Iodine
D10AE01	Benzoyl Peroxide
D10AE51	Benzoyl Peroxide, Combinations
D11AC06	Povidone-Iodine
D11AF	Wart And Anti-Corn Preparations
G01AF02	Clotrimazole
G03AD01	Levonorgestrel
G03AD02	Ulipristal
M01AB05	Diclofenac
M01AE01	Ibuprofen
M01AE02	Naproxen
M02AA05	Benzydamine
M02AA15	Diclofenac
N02BA01	Acetylsalicylic Acid
N02BA15	Carbasalate Calcium
N02BA51	Acetylsalicylic Acid, Comb. Excl. Psycholeptics
N02BE01	Paracetamol
N02BE51	Paracetamol, Combinations Excl. Psycholeptics
N05CM09	Valerianae radix
N07BA01	Nicotine
N07CA02	Cinnarizine
N07CA52	Cinnarizine, Combinations
P02CA01	Mebendazole
P03AC04	Permethrin
P03AX03	Malathion
P03AX05	Dimeticone
R01AA05	Oxymetazoline
R01AA07	Xylometazoline
R01AA09	Tramazoline
R01AB06	Xylometazoline
R01AB07	Oxymetazoline
R01AC01	Cromoglicic Acid
R02AA02	Dequalinium
R02AA03	Dichlorobenzyl Alcohol
R02AD02	Lidocaine
R02AX01	Flurbiprofen

ATC-Code	ATC description
R05	Cough And Cold Preparations
R05CA	Expectorants
R05CA10	Combinations
R05CA12	Hederae heliis folium
R05CB	Mucolytics
R05CB01	Acetylcysteine
R05CB02	Bromhexine
R05CB03	Carbocysteine
R05CB06	Ambroxol
R05DA07	Noscapine
R05DA20	Combinations
R05X	Other cold preparations
R06AE03	Cyclizine
R06AE05	Meclozine
R06AE07	Cetirizine
R06AX13	Loratadine
S01GX01	Cromoglicic Acid
S02DA01	Lidocaine
A01A	Stomatological Preparations
A01AB03	Chlorhexidine
A01AB12	Hexetidine
A11CC05	Colecalciferol
B03BB01	Folic Acid
C05BA01	Organo-Heparinoid
C05CA51	Rutoside, Combinations
D05AA	Tars
D08AC02	Chlorhexidine
D08AE05	Chloroxylenol
D08AJ01	Benzalkonium
D11AX01	Minoxidil
G04	Urologicals
G04BX	Other Urologicals
M01AX05	Glucosamine
N01BB02	Lidocaine
R05CA05	Althea Root
Geen	Geen

A.4 AGF-velden die niet gebruikt worden in de Benelux

In het onderstaande overzicht staan velden die in Nederland, België en Luxemburg niet worden gebruikt, maar wel in sommige andere landen van toepassing kunnen zijn voor de AGF-sector. Voor meer informatie over het invullen van de onderstaande velden, zie de site van de GS1-organisatie van het land waarvoor het veld moet worden ingevuld.

Naam veld	Definitie
tradeItemFormDescription	De fysieke vorm of gedaante van het product. Definieert de vorm die het product heeft en is onafhankelijk van de vorm van de verpakking.
ingredientName	Tekstveld waarin men één ingrediënt of ingrediëntgroep opgeeft (overeenkomstig de voorschriften van de doelmarkt). Onder ingrediënten vallen ook toevoegingsmiddelen (kleurstoffen, conserveringsmiddelen, e-nummers, etc.) die het product bevat.
ingredientSequence	Nummer (01,02,03...) dat de volgorde van ingrediënten aangeeft op basis van het percentsgewijs voorkomen in het product (hoofdingrediënt= 01, tweede ingrediënt= 02) enz.
gradeCodeReferenceCode/codeListAgencyCode	Een organisatie die een kwaliteitsgraadcodelijst beheert, bijvoorbeeld ISO. Voor AGF zijn dit: USDA, UNECE, CODEX_ALIMENTARIUS en EU.
innerFleshColourCode	De kleur van het vruchtvlees, meestal het eetbare gedeelte van fruit of groente. Voorbeelden zijn roze of geel voor een grapefruit, oranje of groen voor een meloen.
isNonSoldTradeItemReturnable	Geeft aan dat de koper de producten die niet verkocht zijn kan terugbrengen. Wordt bijvoorbeeld gebruikt voor tijdschriften en brood. Dit is een j/n (Boolean) waarde, waarbij 'j' inhoudt dat men het recht heeft om het product terug te brengen.
maturationMethodCode	De methode die gebruikt is om het product of ingrediënt te laten rijpen, bijvoorbeeld boom gerijpt.
postProcessTradeItemTreatmentPhysicalCode	De producten hebben na het oogsten een bepaalde fysieke behandeling ondergaan.
produceSeedPresenceTypeCode	Geeft de hoeveelheid zaden aan voor vers fruit en groente, bijvoorbeeld voor watermeloenen of citrusvruchten.

Naam veld	Definitie
rankBelowSpecies	<p>De ondersoort, variëteit, ondervariëteit, vorm en/of ondervorm van een organisme. Deze taxonomische rangen komen allemaal onder die van de taxonomische rang 'soort' (species).</p> <ul style="list-style-type: none"> ○ Een ondersoort is een taxonomische rang onder de soort ○ Een variëteit onderscheidt zich van andere variëteiten door zijn uiterlijk, echter kan wel met andere variëteiten van dezelfde soort worden gekruist. Normaalgesproken zijn variëteiten geografisch van elkaar gescheiden. ○ Een ondervariëteit komt onder de variëteit en is een afdeling van een variëteit ○ Een vorm duidt meestal een groep aan met een waarneembare maar kleine afwijking. Bijvoorbeeld een vorm die witte bloemen heeft, terwijl de soort normaal gesproken gekleurde bloemen heeft. Deze vorm kan dan 'f. alba' genoemd worden. <p>Het wordt aanbevolen een afkorting voor een rang te zetten, zodat men weet om welke rang het gaat. De aanbevolen afkortingen zijn:</p> <ul style="list-style-type: none"> ○ Ondersoort (afkorting niet noodzakelijk voor dieren) – subsp of ssp ○ Variëteit (varietas) – var ○ Ondervariëteit (subvarietas) – subvar ○ Vorm (forma) – form of f ○ Ondervorm (subforma) - subf