



## Alles hangt af van de juiste GS1-adrescode (GLN)

Handleiding voor het toekennen van GS1-adrescodes in de aardappelen, groente & fruit keten

In samenwerking met:



## Inhoudsopgave

Inleiding	2
Waarom zou ik een unieke GS1-adrescode gebruiken?	3
De GS1-adrescode binnen de keten voor aardappelen, groente en fruit	4
Wat is een GS1-adrescode?	5
Hoe is een GS1-adrescode opgebouwd?	6
Wat zijn de voordelen van het gebruik van GS1-adrescodes?	7
Spelers en rollen binnen de keten voor aardappelen, groente en fruit	7
Scenario's binnen de keten voor aardappelen, groente en fruit	8
Scenario 1: <i>Midden- of kleinbedrijf (mkb) met één rol</i>	9
Scenario 2: <i>Midden- of kleinbedrijf (mkb) met twee rollen</i>	10
Scenario 3: <i>Midden- of kleinbedrijf (mkb) met drie GS1-adrescodes</i>	11
Scenario 4: <i>Midden- of kleinbedrijf (mkb) met vier GS1-adrescodes</i>	12
Scenario 5: <i>Complex scenario voor grotere organisaties</i>	13
Hulpmiddelen op internet	14
Waar kunt u een GS1-adrescode aanvragen?	15

## Inleiding

■ Bedrijven in de AGF-sector verbeteren hun processen op het gebied van locatie- en productidentificatie en datatransport met behulp van elektronische gegevensuitwisseling (EDI) en applicaties voor e-commerce. Daarnaast zetten ze technologieën in zoals barcodes en RFID om de efficiëntie te verbeteren. Deze handleiding geeft bedrijven in de AGF-sector en hun ketenpartners duidelijkheid over het vastleggen en het delen van informatie over de unieke identificatie van locaties met een GS1-adrescode (ook bekend als het Global Location Number).

## Waarom zou ik een unieke GS1-adrescode gebruiken?

■ In wet- en regelgeving over voedselveiligheid en traceerbaarheid van voedsel wordt steeds vaker de identificatie van de producent (teler, verpakker, verwerker, etc.) en/of leverancier (distributeur, handelaar, importeur, broker, dealer, etc.) verplicht gesteld. Steeds meer handelspartners, klanten, certificerende instellingen, kwaliteitsorganisaties en overheidsinstanties willen weten wie er verantwoordelijk is voor bepaalde handelingen binnen de keten, of op welke plek een handeling plaatsvindt (akker, kas, verpakkingsstation, distributiecentrum, laadplatform, etc.).

Bedrijven mogen een intern systeem en eigen codering opzetten voor de identificatie van de locaties waar het actief is. Alhoewel een intern coderingssysteem i.p.v. wereldwijd unieke GLN-coderingen op het eerste gezicht de makkelijkste en snelste manier lijkt, kan dit tot diverse problemen leiden als informatie daadwerkelijk elektronisch uitgewisseld gaat worden tussen computersystemen van bedrijven.

### **Door GS1-adrescodes te gebruiken voorkomt u:**

**Verdubbeling:** twee of meer handelspartners kunnen dezelfde code gebruiken om hun locaties te identificeren.

**Complexiteit:** interne codes zijn op verschillende manieren gestructureerd, waardoor het lastig is om applicaties te programmeren en het duurder is om deze te wijzigen.

**Problemen als gevolg van betekenis:** een intern coderingssysteem met ingebouwde betekenis is lastig te managen: een groeiend aantal verschillende type locaties maakt het steeds moeilijker om in dezelfde structuur te passen of om aanpassingen te doen.

**Problemen met verpakkingen en etiketten (niv. LE/HE/CE):** de ruimte op verpakkingen is beperkt.

De oplossing ligt in het gebruik van één uniek nummer voor alle instanties en processen. De meest voor de hand liggende oplossing is om GS1-adrescodes te gebruiken, een wereldwijd gebruikte standaard voor de identificatie van locaties, een van de peilers van het GS1-systeem. Deze worden door een groot aantal organisaties erkend en gebruikt als vervanging van hun interne coderingssysteem.

Zoals de naam GS1-adrescode al aangeeft is het een identificatiesleutel van GS1 voor locaties. Een GS1-adrescode wordt gebruikt voor de identificatie van fysieke locaties en rechtspersonen om de communicatie in de keten efficiënter te maken op basis van vooraf gedefinieerde informatie. GS1-adrescodes zijn onmisbaar voor elektronische communicatie en het opzoeken van productinformatie cq. artikelstamgegevens in het Global Data Synchronisation Network (GDSN). De aansluiting op dit wereldwijde datapoolnetwerk is in Nederland bekend onder de naam GS1 Data Source (GS1 DAS).

Bedrijven gebruiken GS1-adrescodes wanneer zij zakelijke transacties doorgeven aan leveranciers en andere handelspartners buiten de eigen organisatie. Met de GS1-adrescode als identificatienummer voor zakelijke communicatie kunnen leveranciers, inkooporganisaties en dergelijke binnen de gehele keten uw organisatie eenduidig identificeren.

Specifieke voorbeelden van wanneer adrescodes worden gebruikt:

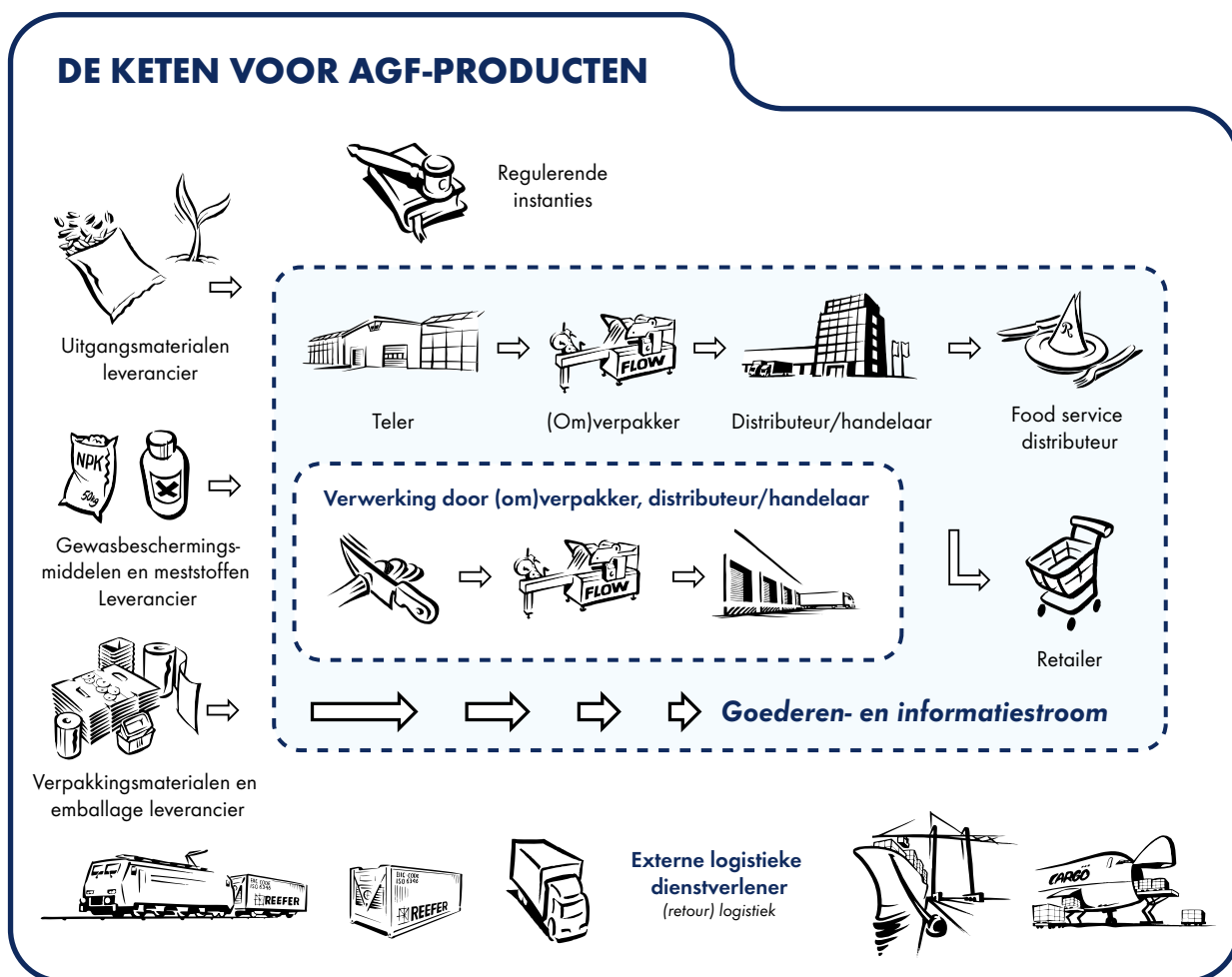
- Bestellen en leveren van producten
- Verwerking van vragen over orders en facturen
- Claimen van kortingen bij fabrikanten
- Correspondentie met handelspartners
- Alle andere standaard zakelijke transacties met producenten, coöperaties, leveranciers, distributeurs, groothandels en retailers.

Elke organisatie met een rol of activiteit binnen de AGF-keten kan de GS1-adrescode gebruiken voor identificatiedoeleinden.

## De GS1-adrescode binnen de keten voor aardappelen, groente en fruit

■ Elke locatie wordt geïdentificeerd door een uniek identificatienummer. GS1-adrescodes zijn sleutels voor het ophalen van informatie uit databases, zoals:

- Activiteit/rol en relevante gegevens over zakelijke partners, zoals: teler, (om)verpakker, handelaar, importeur, exporteur, verkoper, makelaar, retailer, inkoper, vervoerder, afleverpunt/adres
- Type locatie (akker, kas, verpakingsstation, distributiecentrum, laadplatform, fabriek, magazijn, hoofdkantoor, etc.)
- Bankgegevens
- De informatiebron (bijvoorbeeld een datasynchronisatienetwerk).



## Wat is een GS1-adrescode?

■ De GS1-adrescode (GLN) is ontworpen om de communicatie met handelspartners efficiënter te laten verlopen en zowel voor de betrokken partners als voor consumenten waarde toe te voegen. Een GS1-adrescode is een nummer van 13 cijfers, gekoppeld aan ketenpartners of locaties binnen de keten. De bijbehorende naam, adresgegevens en type ketenpartner zijn gekoppeld aan dit nummer, dat overeenkomt met exact één nauwkeurig bepaalde locatie ter wereld. De GS1-adrescode is een uniek nummer dat wordt gebruikt voor de identificatie van een fysieke locatie of een partij die een betekenisvolle rol speelt binnen een zakelijk scenario.

- **Fysieke locaties:** een adres op een uniek fysiek punt, zoals een kas, akker, verpakkingstation, verpakkinglijn, ruimte in een gebouw, magazijn, magazijn deur, laad dock, afleverpunt, etc.
- **Ketenpartners:** dit kunnen rechtspersonen zijn en/of specifieke rollen of activiteiten die binnen zakelijke processen worden geïdentificeerd.

*Voorbeelden zijn:*

- Bedrijven, dochterbedrijven of afdelingen, coöperaties, handelaars, distributeurs, vrachtovervoerders, groothandels, retailers en dergelijke. Maar dit kunnen ook inkoopafdelingen binnen rechtspersonen, boekhoudafdelingen, afdelingen voor retouren, reinigingsstations, zalen, etc. zijn.
- Rollen zoals teler, verpakker, handelaar etc.
- Specifieke rollen die zijn gebaseerd op de bedrijfsprocessen en worden gebruikt in de EDI-communicatie, bijvoorbeeld uitgever/ontvanger van een factuur, betaler, begunstigde, afleveradres/adres waarvan het afkomstig is, afzender/ontvanger van berichten.

Uitgebreide informatie over GS1-adrescodes en de toewijzing ervan vindt u op de website van GS1 ([www.gs1.org/1/glnrules](http://www.gs1.org/1/glnrules)).



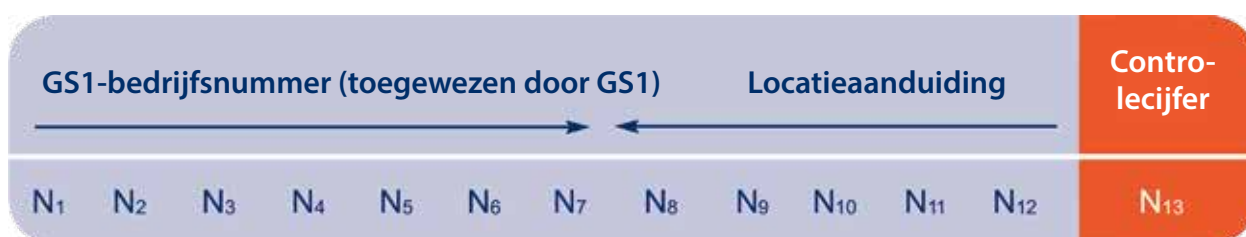
## Hoe is een GS1-adrescode opgebouwd?

■ GS1-adrescodes hebben speciale kenmerken, zodat ze niet kunnen worden verward met een andere identificatiesleutel, bijvoorbeeld die op een GS1-label. Een GS1-adrescode is opgebouwd uit 13 cijfers en bestaat meestal uit:

- **GS1-bedrijfsnummer:** toegewezen door een lokale GS1-organisatie
- **Locatieaanduiding:** door het bedrijf toegewezen aan een specifiek adres
- **Controlecijfer:** berekend volgens het standaardalgoritme

Het beheer van de GS1-adrescodes wordt lokaal uitgevoerd door GS1-organisaties die zijn gevestigd in 111 landen. GS1-organisaties gebruiken het aan hen toegewezen GS1 MO Prefix om GS1-bedrijfsnummers toe te wijzen aan hun leden, die daar vervolgens GS1-adrescodes mee kunnen maken.

De algemene opbouw van een GS1-adrescode is als volgt:



**NB:** De lengte van het bedrijfsnummer varieert afhankelijk van de gewenste nummercapaciteit en het land. Alleen de volledige code van 13 cijfers is uniek. Daarnaast worden in sommige landen zogenaamde 'eenmalige GS1-adrescodes' uitgegeven. Een bedrijf ontvangt dan één GS1-adrescode van 13 cijfers. Het is niet mogelijk om op basis van deze nummers zelf GS1-adrescodes te maken; zij zijn bedoeld voor kleine bedrijven die maar één GS1-adrescode nodig hebben ter identificatie.

## Wat zijn de voordelen van het gebruik van GS1-adrescodes?

■ Door GS1-adrescodes te gebruiken, beschikken bedrijven over een methode voor het identificeren van locaties binnen en buiten hun bedrijf. Deze methode is:

- **Eenvoudig:** Er wordt gebruikgemaakt van een helder gedefinieerde data-opbouw inclusief integriteitscheck, die de verwerking en doorgifte van gegevens vereenvoudigt.
- **Uniek:** GS1-adrescodes zijn wereldwijd uniek als deze volgens de GS1-richtlijnen voor het toekennen van GLN's worden gebruikt.
- **Multi-sectoraal:** Met een GS1-adrescode is het mogelijk om elke locatie voor elk bedrijf te definiëren, ongeacht de aard en locatie van de activiteiten. Daardoor kunnen GS1-adrescodes in meerdere sectoren worden gebruikt.
- **Wereldwijd:** Dit systeem is wereldwijd geïmplementeerd en wordt ondersteund door het internationale netwerk van GS1-organisaties in meer dan 111 landen.

## Spelers en rollen binnen de keten voor aardappelen, groente en fruit

■ Binnen de AGF-keten onderscheiden we verschillende verantwoordelijkheden. De hoofdverantwoordelijkheden worden weerspiegeld door de rollen, terwijl gespecialiseerde verantwoordelijkheden worden weerspiegeld door de verschillende spelers. Een organisatie kan activiteiten uitvoeren door een combinatie van de hieronder vermelde rollen.

In het diagram hieronder staan de algemene verantwoordelijkheden links en specifieke voorbeelden van spelers rechts. Elke organisatie binnen de keten voor aardappelen, groente en fruit vervult één of meer van de vier gedefinieerde rollen.

Hoofdverantwoordelijkheden (rollen)	Gespecialiseerde verantwoordelijkheden (spelers)
<ul style="list-style-type: none"> <li>• Teler</li> <li>• Verpakker</li> <li>• Handelaar</li> <li>• Retailer</li> </ul>	<ul style="list-style-type: none"> <li>• Landbouwcoöperatie (afzetorganisatie/telersvereniging)</li> <li>• Broker</li> <li>• Distributeur</li> <li>• Importeur/exporteur</li> <li>• Logistieke dienstverlener</li> <li>• Cash &amp; Carry</li> <li>• Food Service distributeur</li> <li>• Veiling/termijnmarkt</li> <li>• Online retailer</li> </ul>

## Scenario's binnen de keten voor aardappelen, groente en fruit

■ Zoals vermeld is een GS1-adrescode een wereldwijde, unieke identificatiecode in het GS1-codesysteem, die wordt gebruikt om zowel fysieke locaties als ketenpartners (rechtspersonen en/of activiteiten/rollen) te identificeren binnen een bedrijf of organisatieonderdeel. Elke locatie/partij krijgt een unieke code toegewezen. Er kan voor meerdere rollen/functies één GS1-adrescode worden gebruikt als het niet nodig is om deze binnen het zakelijke proces van elkaar te onderscheiden.

Het aantal benodigde GS1-adrescodes is afhankelijk van uw zakelijke behoeften, uw rol, uw positie binnen de keten en de overeenkomsten met uw zakelijke partners. Als u een mkb-bedrijf binnen de AGF-keten met slechts één of twee rollen op één locatie bent, kunt u er (in overleg met uw partners) voor kiezen om één GS1-adrescode te gebruiken voor uw gehele organisatie.

Als u onderscheid wilt maken tussen uw kwaliteitsactiviteiten en uw logistieke activiteiten, kunt u ervoor kiezen om twee of meer GS1-adrescodes te gebruiken. In een complex scenario verdient het de aanbeveling om elke rol en activiteit te identificeren aan de hand van zijn eigen GS1-adrescode.





## Scenario 1: Midden- of kleinbedrijf (mkb) met één rol

### SCENARIO 1

#### TELER (MKB)

#### Eén fysieke locatie – één rol – één GLN

- Eén rechtspersoon
  - Eén fysieke locatie
  - Eén rol
- Telen (productie-eenheid inclusief oogsten en sorteren)*  
*Geen verpakkingsactiviteiten*
- Resultaat: één GLN

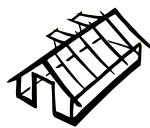
#### EÉN FYSIEKE LOCATIE

1



#### EÉN ROL

A



#### EÉN GLN

1A

GLN

**5012345000008**

## Scenario 2: Midden- of kleinbedrijf (mkb) met twee rollen

### SCENARIO 2

#### TELER EN VERPAKKER (MKB)

##### Eén fysieke locatie – twee rollen – één GLN

- Eén rechtspersoon
- Eén fysieke locatie
- Twee rollen  
Rol A: Telen (productie-eenheid inclusief oogsten en sorteren)  
Rol B: Verpakken
- Resultaat: één GLN, omdat er geen verpakkingsactiviteiten voor andere mkb-bedrijven worden verricht

#### EÉN FYSIEKE LOCATIE

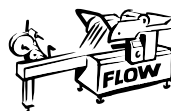
1



#### TWEE ROLLEN

A

B



#### EÉN GLN

1A + 1B

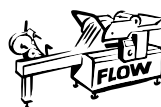
#### GLN

8400001000009

**Scenario 3: Midden- of kleinbedrijf (mkb) met drie GS1-adrescodes****SCENARIO 3****TELER EN VERPAKKER (MKB)****Eén fysieke locatie – twee rollen – drie GLN's**

Elk GLN wordt gebaseerd op hetzelfde wereldwijde bedrijfsnummer (Global Company Prefix).

- Eén rechtspersoon
- Eén fysieke locatie
- Twee rollen  
Rol A: Telen (productie-eenheid inclusief oogsten en sorteren)  
Rol B: Verpakken
- Resultaat: drie GLN's, omdat er ook verpakkingsactiviteiten voor andere mkb-bedrijven worden verricht

**EÉN FYSIEKE LOCATIE****1****GLN nr. 1 (hoofd)****3027000001001****TWEE ROLLEN****A****B****DRIE GLN'S****1 A****GLN nr.2****3027000001018****1 B****GLN nr. 3****3027000001025**

## Scenario 4: Midden- of kleinbedrijf (mkb) met vier GS1-adrescodes

### SCENARIO 4

#### TELER EN VERPAKKER (MKB)

**Twee fysieke locaties – twee rollen – vier GLN's**

Elk GLN wordt gebaseerd op hetzelfde wereldwijde bedrijfsnummer (Global Company Prefix).

- Eén rechtspersoon
- Twee fysieke locaties
- Twee rollen  
Rol A: Telen (productie-eenheid inclusief oogsten en sorteren)  
Rol B: Verpakken  
Er worden geen verpakkingsactiviteiten verricht op fysieke locatie nr. 2
- Resultaat: vier GLN's, omdat er ook verpakkingsactiviteiten voor andere mkb-bedrijven worden verricht

#### EÉN RECHTSPERSOON



**GLN nr. 1 (hoofd)**  
**871234500004**

#### TWEE FYSIEKE LOCATIES

1



2

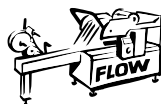


#### TWEE ROLLEN

A



B



#### VIER GLN'S

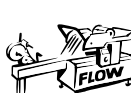
1 A



**GLN nr.2**

**8712345000011**

1 B



**GLN nr. 3**

**8712345000028**

2 A



**GLN nr. 4**

**8712345000035**

## Scenario 5: Complex scenario voor grotere organisaties

### SCENARIO COÖPERATIE/HANDELAAR

Organisatiestructuur voor meerdere rollen. Elk GLN wordt gebaseerd op hetzelfde bedrijfsnummer (Global Company Prefix).

#### COÖPERATIE/HANDELAAR



GLN nr.1 (hoofd)

**4012345600001**

#### MEERDERE ROLLEN – FYSIEKE LOCATIES – RECHTSPERSONEN

1A

ADMINISTRATIE

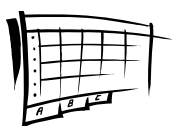


GLN nr. 2

**4012345600100**

1B

INKOOP

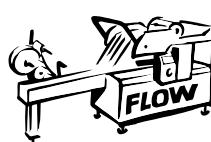


GLN nr. 3

**4012345600209**

1C

VERPAKKEN



GLN nr. 4

**4012345600308**

1D

VERKOOP



GLN nr. 5

**4012345600407**

1E

DISTRIBUTIE



GLN nr. 6

**4012345600506**

## Informatiebronnen op internet

■ De volgende links verwijzen naar aanvullende informatiebronnen over de toewijzing van GLN's, plus uitgebreide informatie over de handelsnormen voor voeding waarnaar is verwezen.

### **GS1 in Europa**

<http://www.gs1.eu/>

### **GS1-organisaties in Europa**

<http://www.gs1.eu/?european>

### **GS1 Global Office**

[www.gs1.org](http://www.gs1.org)

### **Richtlijnen voor het toekennen van GLN's**

<http://www.gs1.org/1/glnrules/>

### **Controlecijfercalculator**

[http://www.gs1.org/barcodes/support/check\\_digit\\_calculator](http://www.gs1.org/barcodes/support/check_digit_calculator)

### **GS1-codes**

[http://www.gs1.org/barcodes/technical/id\\_keys#gln](http://www.gs1.org/barcodes/technical/id_keys#gln)

### **GEPIR – GS1 Global Electronic Party Information Registry**

<http://www.gepir.org>

### **UNECE-handelsnormen voor verse groente en fruit (FFV)**

[www.unece.org/trade/agr/standard/fresh/FFV-StandardsE.html](http://www.unece.org/trade/agr/standard/fresh/FFV-StandardsE.html)

### **UNECE-handelsnormen voor droge en gedroogde producten (DDP)**

[www.unece.org/trade/agr/standard/dry/DDP-Standards.html](http://www.unece.org/trade/agr/standard/dry/DDP-Standards.html)

### **Uitvoeringsverordening (EU) nr. 543/2011 wat de sectoren groenten en fruit en verwerkte groenten en fruit betreft**

<http://eur-lex.europa.eu/LexUriServ/LexUriServ.do?uri=OJ:L:2011:157:0001:0163:EN:PDF>

## **Partners betrokken bij de ontwikkeling van dit document**

### **Frug I Com** (Platform AGF Keteninformatie)

Frug I Com is een unieke samenwerking van de Nederlandse Aardappelen, Groenten- en Fruitketen (AGF-keten). De uiteindelijke doelstelling is het invoeren van elektronische gegevensuitwisseling tussen de AGF-schakels door middel van uniforme labeling met gebruikmaking van elektronische berichten. Door de standaard kunnen AGF-bedrijven informatie uit de keten optimaal gebruiken voor bijvoorbeeld orderafhandeling, producttracering, logistieke optimalisatie en kwaliteitsverbetering. Dit alles met als resultaat een snellere en efficiëntere AGF-keten waarin minder fouten worden gemaakt. [www.frugicom.nl](http://www.frugicom.nl)

### **GS1 in Europe**

GS1 in Europe is een samenwerkingsverband van 46 GS1-organisaties dat de leiding heeft over de ontwikkeling en implementatie van geharmoniseerde, door gebruikers gestuurde oplossingen voor de verbetering van de ketens van Europese bedrijven.

## Waar kunt u een GS1-adrescode aanvragen?

■ Specifiek voor de AGF-keten is er een Stimuleringsregeling van GS1 Nederland i.s.m. Frug I Com waarbij u via Frug I Com adrescodes of bedrijfsnummers kunt aanvragen ([www.frugicom.nl](http://www.frugicom.nl)). Ook kunt u adrescodes en bedrijfsnummers rechtstreeks bij GS1 Nederland aanvragen.

Met een GS1-bedrijfsnummer kunt u niet alleen zelf GS1-adrescodes aanmaken, maar hebt u tevens toegang tot alle toepassingen die gebruikmaken van GS1-codes, zoals de identificatie van artikelen (bijv. GTIN's voor consumenten- of handelseenheden (zie de brochure *Alles hangt af van het juiste artikelnummer (GTIN)*), services, locaties, logistieke eenheden, retouremballage, etc. Het GS1-bedrijfsnummer is een onderdeel van het GS1-systeem en bestaat uit het GS1-bedrijfsnummer (toegewezen door GS1 Global Office aan een lokale GS1-organisatie) en een bedrijfsnummer dat door de GS1-organisatie wordt toegewezen aan een specifiek bedrijf.



# GS1 in Europe

GS1 in Europe speelt een belangrijke rol in Europa op het gebied van harmonisatie en implementatie van GS1-standaarden in verschillende sectoren. Voor alle vragen over de scope en de activiteiten kunt u contact opnemen met het GS1 in Europe secretariaat.

 One world, One System. One global language of business

GS1 in Europe

T: +33 1 40 95 21 79

E: [camille.dreyfuss@gs1eu.org](mailto:camille.dreyfuss@gs1eu.org)

[www.gs1.eu](http://www.gs1.eu)